



ΚΥΠΡΙΑΚΗ ΔΗΜΟΚΡΑΤΙΑ
REPUBLIC OF CYPRUS

ΔΗΜΟΣΙΟΝΟΜΙΚΗ ΕΚΘΕΣΗ
FINANCIAL REPORT

2013

ΜΕΡΟΣ Α: ΟΙΚΟΝΟΜΙΚΕΣ ΚΑΤΑΣΤΑΣΕΙΣ
PART A: FINANCIAL STATEMENTS



ΓΕΝΙΚΟ ΛΟΓΙΣΤΗΡΙΟ ΤΗΣ ΔΗΜΟΚΡΑΤΙΑΣ
TREASURY OF THE REPUBLIC

ΛΕΥΚΩΣΙΑ - NICOSIA

ΤΥΠΩΘΗΚΕ ΣΤΟ ΤΥΠΟΓΡΑΦΕΙΟ ΤΗΣ ΚΥΠΡΙΑΚΗΣ ΔΗΜΟΚΡΑΤΙΑΣ
PRINTED AT THE PRINTING OFFICE OF THE REPUBLIC OF CYPRUS

2014

Γενικό Λογιστήριο της Δημοκρατίας
1441 Λευκωσία, Κύπρος
Τηλ: +357 22602252 / Τηλεομ: +357 22675580
Ιστοσελίδα: www.treasury.gov.cy

Treasury of the Republic of Cyprus
1441 Nicosia, Cyprus
Tel: +357 22602252 / Fax: +357 22675580
Website: www.treasury.gov.cy

ΔΗΜΟΣΙΟΝΟΜΙΚΗ ΕΚΘΕΣΗ – FINANCIAL REPORT 2013

ΠΕΡΙΕΧΟΜΕΝΑ – CONTENTS

| Κεφάλαιο Chapter | ΜΕΡΟΣ Α – PART A | Σελίδα Page |
|---------------------|---|----------------|
| 1 | ΟΙΚΟΝΟΜΙΚΕΣ ΚΑΤΑΣΤΑΣΕΙΣ - FINANCIAL STATEMENTS | 5 |
| 1.1 | Έκθεση Γενικής Λογίστριας - Report by the Accountant General | 7 |
| 1.2 | Λογαριασμός Εισπράξεων και Πληρωμών – Receipts and Payments Account | 15 |
| 1.3 | Κατάσταση Ενεργητικού και Παθητικού - Statement of Assets and Liabilities | 17 |
| 1.4 | Σημειώσεις στις Οικονομικές Καταστάσεις - Notes to the Financial Statements | 19 |
| 1.5 | Υλοποίηση Προϋπολογισμού - Budget Execution | 67 |
| 2 | ΔΑΝΕΙΑ/ ΕΓΓΥΗΣΕΙΣ – LOANS/ GUARANTEES | 79 |
| 2.1 | Πίνακας Δανεισμού - Statement of Borrowings | 81 |
| 2.2 | Πίνακας Μεταβιβάσιμων Γραμματίων - Statement of Promissory Notes | 91 |
| 2.3 | Πίνακας Δανείων Συγχρηματοδοτούμενων Έργων - Statement of Loans for Co-financed Projects | 93 |
| 2.4 | Πίνακας Εκκρεμών Εγγυήσεων – Statement of Outstanding Guarantees | 127 |
| 2.5 | Πίνακας Δανείων από το Δημόσιο Ταμείο - Statement of Loans from Public Funds | 159 |
| 2.6 | Πίνακας Γραμματίων Δημοσίου – Statement of Treasury Bills | 165 |
| 3 | ΆΛΛΟΙ ΠΙΝΑΚΕΣ – OTHER STATEMENTS | 167 |
| 3.1 | Πίνακας Μετρητών και Τραπεζικών Υπολοίπων - Statement of Cash and Bank Balances | 169 |
| 3.2 | Πίνακας Υπολοίπων Ειδικών Ταμείων - Statement of Balances of Special Funds | 173 |
| 3.3 | Πίνακας Προκαταβολών και Χρεωστικών Υπολοίπων - Statement of Advances and Debit Balances | 175 |
| 3.4 | Πίνακας Προκαταβολών για Αγορές Αποθεμάτων - Statement of Advances for Stocks | 179 |
| 3.5 | Πίνακας Επενδύσεων – Statement of Investments | 181 |
| 3.6 | Πίνακας Καταθέσεων και Πιστωτικών Υπολοίπων - Statement of Deposits and Credit Balances | 183 |
| 3.7 | Πίνακας Καθυστερημένων Εσόδων - Statement of Arrears of Revenues | 187 |
| 3.8 | Πίνακας Εκκρεμών Οφειλών - Statement of Outstanding Liabilities | 191 |
| 3.9 | Πίνακας Συνδρομών ή Συμμετοχής σε Διεθνείς Οργανισμούς - Statement of Subscriptions or Membership to International Organisations | 195 |

| Κεφάλαιο Chapter | ΜΕΡΟΣ Β – PART B | Σελίδα Page |
|---------------------|--|----------------|
| 4 | ΥΛΟΠΟΙΗΣΗ ΠΡΟΥΠΟΛΟΓΙΣΜΟΥ - BUDGET EXECUTION | 5 |
| 4.1 | Αναλυτικός Πίνακας Εισπράξεων και Πληρωμών - Statement of Analytical Receipts and Payments | 7 |
| 4.2 | Συγκεφαλαίωση Εσόδων - Summary of Revenues | 17 |
| 4.3 | Συγκεφαλαίωση Δαπανών - Summary of Expenditure | 23 |
| 4.4 | Αναλυτικό Δελτίο Υπερβάσεων Προϋπολογισμού – Detailed Table of Budget Excesses | 33 |
| 5 | ΑΝΑΛΥΣΗ ΥΛΟΠΟΙΗΣΗΣ ΠΡΟΥΠΟΛΟΓΙΣΜΟΥ - BUDGET EXECUTION ANALYSIS | 35 |
| 5.1 | Αναλυτικό Δελτίο Εσόδων - Detailed Table of Revenues | 37 |
| 5.2 | Αναλυτικά Δελτία Δαπανών - Detailed Tables of Expenditure | 91 |
| | - 01 Συνταγματικές Εξουσίες – Constitutional Powers | 91 |
| | - 02 Συνταγματικές Υπηρεσίες – Constitutional Services | 123 |
| | - 03 Ανεξάρτητες Υπηρεσίες – Independent Services | 139 |
| | - 11 Υπουργείο Άμυνας – Ministry of Defence | 167 |
| | - 12 Υπουργείο Γεωργίας, Φυσικών Πόρων και Περιβάλλοντος – Ministry of Agriculture, Natural Resources and Environment | 175 |
| | - 13 Υπουργείο Δικαιοσύνης και Δημόσιας Τάξεως – Ministry of Justice and Public Order | 273 |
| | - 14 Υπουργείο Ενέργειας, Εμπορίου, Βιομηχανίας και Τουρισμού – Ministry of Energy, Commerce, Industry and Tourism | 309 |
| | - 15 Υπουργείο Εργασίας και Κοινωνικών Ασφαλίσεων – Ministry of Labour and Social Insurance | 337 |
| | - 16 Υπουργείο Εσωτερικών – Ministry of the Interior | 397 |
| | - 17 Υπουργείο Εξωτερικών – Ministry of Foreign Affairs | 483 |
| | - 18 Υπουργείο Οικονομικών – Ministry of Finance | 553 |
| | - 19 Ανεξάρτητα Γραφεία – Independent Offices | 615 |
| | - 20 Υπουργείο Παιδείας και Πολιτισμού – Ministry of Education and Culture | 627 |
| | - 21 Υπουργείο Συγκοινωνιών και Έργων – Ministry of Communications and Works | 695 |
| | - 22 Υπουργείο Υγείας – Ministry of Health | 787 |

ΜΕΡΟΣ Α – PART A

ΚΕΦΑΛΑΙΟ

CHAPTER

1

ΚΥΠΡΙΑΚΗ ΔΗΜΟΚΡΑΤΙΑ

-

REPUBLIC OF CYPRUS

ΟΙΚΟΝΟΜΙΚΕΣ ΚΑΤΑΣΤΑΣΕΙΣ

FINANCIAL STATEMENTS

2013

ΕΚΘΕΣΗ ΓΕΝΙΚΗΣ ΛΟΓΙΣΤΡΙΑΣ ΤΗΣ ΔΗΜΟΚΡΑΤΙΑΣ

Υπουργό Οικονομικών,

Έχω την τιμή να υποβάλω τη Δημοσιονομική Έκθεση για το έτος 2013 η οποία περιλαμβάνει το **ΜΕΡΟΣ Α - Οικονομικές Καταστάσεις** στις σελίδες 15 μέχρι 199 και το **ΜΕΡΟΣ Β - Υλοποίηση Προϋπολογισμού** στις σελίδες 5 μέχρι 851.

2. Οι Οικονομικές Καταστάσεις της Δημοκρατίας αποτελούνται από:

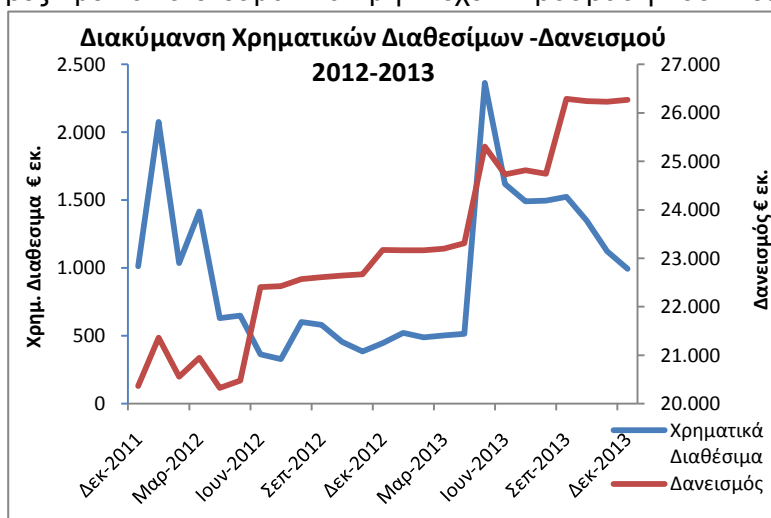
- το Λογαριασμό Εισπράξεων και Πληρωμών (**Κατάσταση 1.2**),
- την Κατάσταση Ενεργητικού και Παθητικού (**Κατάσταση 1.3**) και
- τις Σημειώσεις στις Οικονομικές Καταστάσεις (**Κατάσταση 1.4**), μαζί με την Υλοποίηση Προϋπολογισμού (**Κατάσταση 1.5**).

Περιλαμβάνονται επίσης καταστάσεις για το Δανεισμό (**Πίνακας 2.1**), τα Μεταβιβάσιμα Γραμμάτια (**Πίνακας 2.2**), τα Δάνεια για Συγχρηματοδοτούμενα Έργα (**Πίνακας 2.3**), τις Εγγυήσεις που παρέχει το Κράτος (**Πίνακας 2.4**), τα Δάνεια που παραχωρήθηκαν από το Δημόσιο Ταμείο (**Πίνακας 2.5**) και τα Γραμμάτια Δημοσίου (**Πίνακας 2.6**). Επιπρόσθετα, αναλύονται περαιτέρω σε άλλες καταστάσεις (**Κεφάλαιο 3**) τα χρηματικά διαθέσιμα, οι εκτός Προϋπολογισμού λογαριασμοί (Προκαταβολές και Καταθέσεις), οι επενδύσεις, τα καθυστερημένα έσοδα και οι εκκρεμείς οφειλές και άλλα οικονομικά στοιχεία που περιλαμβάνονται στις Οικονομικές Καταστάσεις. Επίσης, παρουσιάζονται οι συνδρομές ή η συμμετοχή του Κράτους σε Διεθνείς Οργανισμούς.

Το **ΜΕΡΟΣ Β - Υλοποίηση Προϋπολογισμού** περιλαμβάνει αναλυτικές καταστάσεις για τις οικονομικές συναλλαγές που αφορούν στην υλοποίηση του Προϋπολογισμού, συμπεριλαμβανομένων των συμπληρωματικών Πιστώσεων που εκδόθηκαν κατά τη διάρκεια του έτους.

3. Κυριότερες οικονομικές εξελίξεις

Ως απόρροια, μεταξύ άλλων, της διεθνούς οικονομικής κρίσης, των δημοσιονομικών προβλημάτων και της έκθεσης των κυπριακών τραπεζών στην ελληνική οικονομία, η Κυπριακή Δημοκρατία αποκλείστηκε από τις διεθνείς αγορές με αποτέλεσμα να μην έχει πρόσβαση σε νέα χρηματοδότηση για μεγάλο χρονικό διάστημα. Ως αποτέλεσμα, τον Ιούνιο του 2012 η Κυπριακή Δημοκρατία προσέφυγε στον Ευρωπαϊκό Μηχανισμό Στήριξης. Τον Απρίλιο του 2013 η Κυπριακή Δημοκρατία εισήλθε σε πρόγραμμα μακροοικονομικής προσαρμογής με βάση το Μνημόνιο Συναντίληψης που συνομολογήθηκε με την Ευρωπαϊκή Επιτροπή, την Ευρωπαϊκή Κεντρική Τράπεζα και το Διεθνές Νομισματικό Ταμείο. Κατά τη διάρκεια υλοποίησης του προγράμματος, το κράτος θα λάβει οικονομική στήριξη υπό μορφή δανεισμού ύψους μέχρι €10 δις από τον Ευρωπαϊκό Μηχανισμό Σταθερότητας και το Διεθνές Νομισματικό Ταμείο. Το πρόγραμμα στοχεύει στη δημοσιονομική προσαρμογή, την αναδιάρθρωση του τραπεζικού τομέα και την προώθηση διαρθρωτικών μεταρρυθμίσεων σε βασικούς τομείς της οικονομίας. Οι πρόνοιες του Μνημονίου Συναντίληψης περιελάμβαναν μεταξύ άλλων την



δανεισμού ύψους μέχρι €10 δις από τον Ευρωπαϊκό Μηχανισμό Σταθερότητας και το Διεθνές Νομισματικό Ταμείο. Το πρόγραμμα στοχεύει στη δημοσιονομική προσαρμογή, την αναδιάρθρωση του τραπεζικού τομέα και την προώθηση διαρθρωτικών μεταρρυθμίσεων σε βασικούς τομείς της οικονομίας. Οι πρόνοιες του Μνημονίου Συναντίληψης περιελάμβαναν μεταξύ άλλων την

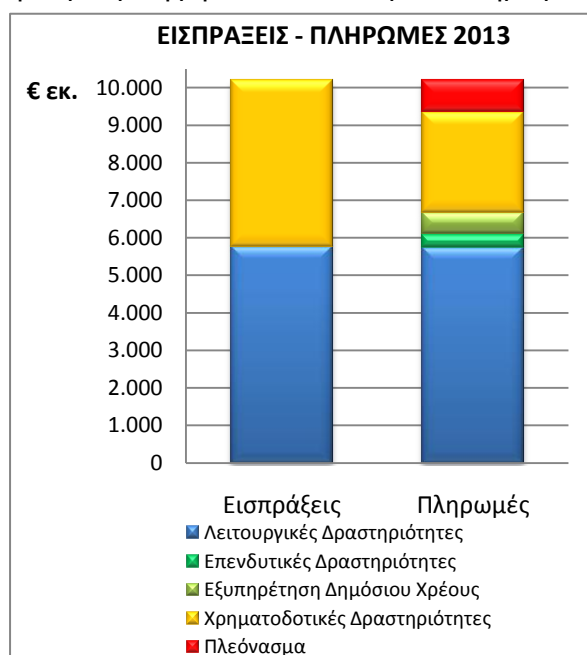
εξυγίανση των δύο μεγαλύτερων τραπεζικών ιδρυμάτων της Κύπρου, με αποτέλεσμα την απώλεια καταθέσεων και τη μετατροπή καταθέσεων σε μετοχικό κεφάλαιο για ένα μεγάλο αριθμό καταθετών. Παρόλο που τα τραπεζικά υπόλοιπα του κράτους δεν επηρεάστηκαν από την εξυγίανση των τραπεζικών ιδρυμάτων, το πλήγμα στην κυπριακή οικονομία ήταν τεράστιο. Το ποσοστό ανεργίας για το 2013 υπολογίζεται ότι ανήλθε στο 16% ενώ το Ακαθάριστο Εγχώριο Προϊόν μειώθηκε κατά 5,4% κατά το 2013. Οι αρνητικές εξελίξεις στην κυπριακή οικονομία καθώς και τα μέτρα που λήφθηκαν στα πλαίσια του Μνημονίου Συναντίληψης αντικατοπτρίζονται στη Δημοσιονομική Έκθεση για το 2013 τόσο όσο αφορά στα κρατικά έσοδα και δαπάνες όσο και στα περιουσιακά στοιχεία και υποχρεώσεις του κράτους.

4. Συνοπτικά, τα πιο σημαντικά στοιχεία που περιέχονται στη Δημοσιονομική Έκθεση για το 2013 είναι τα ακόλουθα:

4.1. Το Έλλειμμα από Λειτουργικές και Επενδυτικές Δραστηριότητες, που προέκυψε από τις οικονομικές πράξεις που έγιναν το 2013, ανήλθε σε €309,8 εκ. (2012: €500 εκ.) ενώ είχε προϋπολογιστεί έλλειμμα ύψους €1.031,1 εκ.. Μετά τη συμπερίληψη και των καθαρών πληρωμών για Εξυπηρέτηση Δημόσιου Χρέους, το έλλειμμα για το 2013 ανήλθε σε €897,8 εκ. (2012: €1.146,9 εκ.). Λαμβάνοντας υπόψη και τις Αναλήψεις και Αποπληρωμές Δανείων που έγιναν κατά τη διάρκεια του 2013, προέκυψε Πλεόνασμα ύψους €843,3 εκ. (2012: Έλλειμμα €288 εκ.), ενώ είχε προϋπολογιστεί έλλειμμα ύψους €2.755,3 εκ. (**Κατάσταση 1.2** και **Πίνακας 1.5.1**).

Η μείωση του *Ελλείμματος από Λειτουργικές και Επενδυτικές Δραστηριότητες* για το έτος σε σχέση με το έτος 2012 προκύπτει κυρίως λόγω:-

- (α) Μειωμένων Κοινωνικών Παροχών (2013: €884,3 εκ., 2012: €1.039,1 εκ.),
- (β) Μειωμένων Δαπανών Προσωπικού (2013: €1.898 εκ., 2012: €2.036 εκ.), και
- (γ) Αυξημένων Άλλων Εσόδων (2013: €1.040,8 εκ., 2012: €899,3 εκ.)

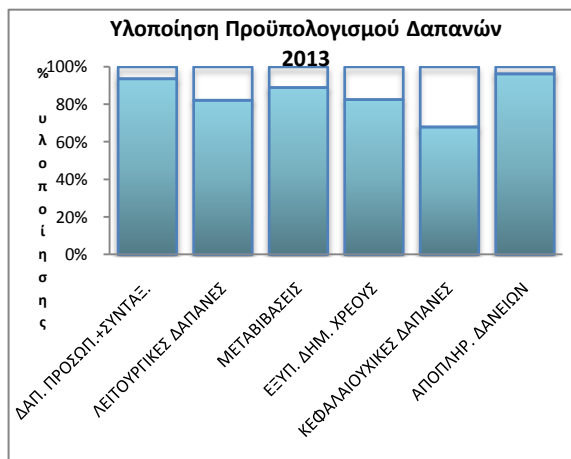


ενώ επηρεάζεται αντίστροφα από:-

- (α) Μειωμένα Έσοδα από Έμμεσους Φόρους (2013: €2.570,3 εκ., 2012: €2.720,9 εκ.) και
- (β) Αυξημένες Αποζημιώσεις και Έξοδα Αγωγών (2013: €334,2 εκ., 2012: €8,8 εκ.) που αφορούν κυρίως την αποζημίωση ύψους €299 εκ. προς τα ταμεία προνοίας που υπέστησαν απομείωση των τραπεζικών τους καταθέσεων.

4.2. Τα Έσοδα από Λειτουργικές και Επενδυτικές Δραστηριότητες ανήλθαν στα €5.785,2 εκ. (2012: €5.723,3 εκ.) σε σύγκριση με τα προϋπολογισθέντα που ήταν €5.839,7 εκ. (2012: €6.202,2 εκ.), δηλαδή σημειώθηκε ποσοστό υλοποίησης 99% (2012: 92%). Τα Έσοδα παρέμειναν συνολικά στα ίδια επίπεδα με το 2012, παρόλη τη μείωση στα Έσοδα από Έμμεσους Φόρους και στα Έσοδα από Φόρο Εισοδήματος, κυρίως λόγω των νέων εσόδων που προέκυψαν από το Φόρο Ακίνητης Ιδιοκτησίας (2013: €101 εκ., 2012: €23,5 εκ.) και τις έκτακτες και μόνιμες εισφορές που επιβλήθηκαν στους εργοδοτούμενους του ευρύτερου δημόσιου και ιδιωτικού τομέα (2013: €259,2 εκ., 2012: €98,5 εκ.) στα πλαίσια υλοποίησης του Μνημονίου Συναντίληψης καθώς και δικαιώματα που σχετίζονται με τους υδρογονάνθρακες (2013: €179,7 εκ., 2012: €10,8 εκ.). Επίσης κατά το 2013 λήφθηκαν αυξημένα έσοδα από την Κεντρική Τράπεζα (2013: €89,3 εκ., 2012: €13,2 εκ.) που προέρχονται από τα αυξημένα κέρδη που παρουσίασε για το 2012, ενώ δε λήφθηκε κανένα μέρος από Οργανισμούς Δημοσίου Δικαίου (2012: CYTA €36,6 εκ. και Αρχή Λιμένων Κύπρου €34 εκ.).

4.3. Οι Δαπάνες για Λειτουργικές και Επενδυτικές Δραστηριότητες ανήλθαν στα €6.095 εκ. (2012:



€6.223,3 εκ.) σε σύγκριση με τις προϋπολογισθείσες που ήταν €6.870,9 εκ. (2012: €6.959,8 εκ.), δηλαδή σημειώθηκε ποσοστό υλοποίησης 89% (2012: 89%). Οι Δαπάνες ήταν χαμηλότερες κατά 2% κυρίως λόγω μείωσης στις Δαπάνες Προσωπικού (2013: €1.898 εκ., 2012: €2.036 εκ.) που οφείλεται στο μεγάλο αριθμό αφυπηρητήσεων και στην παγοποίηση των προσλήψεων και προαγωγών. Λαμβάνοντας υπόψη και τα μέτρα που λήφθηκαν για μείωση των απολαβών των εργοδοτούμενων της Κρατικής Υπηρεσίας, οι 'καθαρές' Δαπάνες Προσωπικού ανήλθαν σε €1.737,5 εκ. για το 2013 σε σύγκριση με €1.972,9 εκ. το 2012. Η μείωση στις Δαπάνες οφείλεται επίσης και στις χαμηλότερες Κοινωνικές

Παροχές (2013: €884,3 εκ., 2012: €1.039,1 εκ.) λόγω των μέτρων καλύτερης στόχευσης που έχουν ληφθεί.

4.4. Ο Προϋπολογισμός για το έτος 2013 προνοούσε για δαπάνες ύψους €9.487,8 εκ.. Κατά τη διάρκεια του έτους εγκρίθηκαν συμπληρωματικές πιστώσεις ύψους €891,7 εκ. (Συμπληρωματικοί Προϋπολογισμοί ύψους €347,8 εκ. και Πρόσθετες Πιστώσεις από το Πάγιο Ταμείο, οι οποίες δεν απαιτούν κατάθεση συμπληρωματικών προϋπολογισμών, €543,9 εκ.) και κατά συνέπεια οι συνολικά εγκριθείσες δαπάνες ανήλθαν σε €10.379,5 εκ. (Πίνακας 1.5.4).

4.5. Δανεισμός

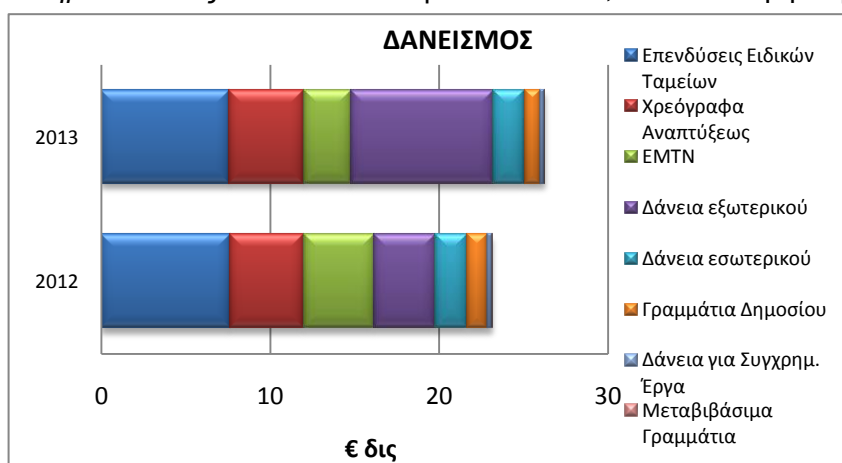
Το συνολικό ύψος του Δανεισμού στις 31.12.2013 ανήλθε στα €17.471,5 εκ. σε σύγκριση με €14.096 εκ. στο τέλος του 2012, σημειώνοντας αύξηση 24%, από τα οποία τα €11.213,6 εκ. είναι Δάνεια Εξωτερικού (2012: €7.798,4 εκ.) (λεπτομέρειες στον Πίνακα 2.1). Το ποσό που λήφθηκε μέχρι τις 31.12.2013 από τον Ευρωπαϊκό Μηχανισμό Σταθερότητας ανήλθε στα €4.600 εκ., από τα οποία τα €1.500 εκ. λήφθηκαν υπό τη μορφή Ομολόγου. Το αντίστοιχο ποσό που λήφθηκε από το Διεθνές Νομισματικό Ταμείο ανήλθε στα €248,9 εκ..

4.6. Γραμμάτια Δημοσίου

Το συνολικό ύψος των Γραμματίων Δημοσίου στις 31.12.2013 ανήλθε στα €934,4 εκ. σε σύγκριση με €1.159,9 εκ. στο τέλος του 2012, σημειώνοντας μείωση 19%. (λεπτομέρειες στον Πίνακα 2.6).

4.7. Μεταβιβάσιμα Γραμμάτια

Το συνολικό ύψος των Μεταβιβάσιμων Γραμματίων (τα οποία είναι όλα σε Ευρώ) στις 31.12.2013 μειώθηκε στα €23,6 εκ. σε σύγκριση με €39,5 εκ. στο τέλος του 2012 (λεπτομέρειες στον Πίνακα 2.2).



4.8. Δάνεια για Συγχρηματοδοτούμενα Έργα

Το συνολικό ύψος των Εγγυημένων και Μη Εγγυημένων Δανείων για Συγχρηματοδοτούμενα Έργα στις 31.12.2013, που αντιπροσωπεύει δάνεια για εκτέλεση έργων των Δήμων, Κοινοτικών Συμβουλίων και Συμβουλίων Αποχετεύσεως, τα οποία συγχρηματοδοτούνται από το κράτος, ανήλθε στα €289,5 εκ. σε σύγκριση με €320,9 εκ. στο τέλος του 2012, σημειώνοντας μείωση 10% (λεπτομέρειες στον Πίνακα 2.3). Από το 2012 η κυβερνητική συνεισφορά των δανείων αυτών (2013: €257 εκ., 2012: €285,5 εκ.) αναγνωρίζεται στην Κατάσταση Ενεργητικού και Παθητικού.

4.9. Το συνολικό ύψος των *Κρατικών Εγγυήσεων* που εκκρεμούσαν στις 31.12.2013 ήταν €3.122,2 εκ. σε σύγκριση με €3.070,7 εκ. στις 31.12.2012, σημειώνοντας αύξηση 2% (λεπτομέρειες στον **Πίνακα 2.4**).

4.10. Από το *Δημόσιο Ταμείο* έχουν εκδοθεί και εκκρεμούν στις 31.12.2013 *Δάνεια* ύψους €807,8 εκ., σε σύγκριση με €799,3 εκ. στις 31.12.2012, σημειώνοντας αύξηση 1% (λεπτομέρειες στον **Πίνακα 2.5**).

4.11. Το σύνολο των *Μετρητών και Τραπεζικών Υπολοίπων* στις 31.12.2013, ήταν €993,8 εκ. σε σύγκριση με €446,4 εκ. στις 31.12.2012 (λεπτομέρειες στον **Πίνακα 3.1**).

4.12. Το σύνολο των ταμειακών διαθεσίμων των *Ειδικών Ταμείων* που είναι κατατεθειμένα στο Γενικό Λογιστήριο της Δημοκρατίας στις 31.12.2013, ήταν €200,4 εκ. σε σύγκριση με €215,3 εκ. στις 31.12.2012 (λεπτομέρειες στον **Πίνακα 3.2**).

4.13. Το σύνολο των *Προκαταβολών και Χρεωστικών Υπολοίπων* στις 31.12.2013, ήταν €83,9 εκ. σε σύγκριση με €70,1 εκ. στις 31.12.2012 (λεπτομέρειες στον **Πίνακα 3.3**).

4.14. Το σύνολο των *Επενδύσεων* στις 31.12.2013 ήταν €1.638,6 εκ. σε σύγκριση με €1.992,5 εκ. στις 31.12.2012. Κατά το 2013, η μεγαλύτερη επένδυση, ύψους €1.796,1 εκ. στη Cyprus Popular Bank Public Co. Ltd, υπέστη ολοκληρωτική απομείωση της αξίας της αφού η τράπεζα εισήλθε σε καθεστώς εξυγίανσης και δεν αναμένεται να ανακτηθεί οποιοδήποτε μέρος τη επένδυσης του κράτους στο μετοχικό της κεφάλαιο. Επίσης διαγράφηκε ολόκληρη η λογιστική αξία της Eurocyrgia Airlines Ltd (€57,9 εκ.), η οποία βρίσκεται υπό εκκαθάριση. Το 2013 προστέθηκε στις επενδύσεις το Ομόλογο του Ευρωπαϊκού Μηχανισμού Σταθερότητας (€1.500 εκ.) που λήφθηκε για σκοπούς ανακεφαλαιοποίησης του συνεργατικού πιστωτικού τομέα (λεπτομέρειες στη **Σημείωση 15** και στον **Πίνακα 3.5**).

4.15. Το σύνολο των *Καταθέσεων και Πιστωτικών Υπολοίπων* στο τέλος του 2013, ήταν €232,4 εκ. σε σύγκριση με €270,1 εκ. στο τέλος του 2012 (λεπτομέρειες στον **Πίνακα 3.6**).

4.16. Τα *Καθυστερημένα Έσοδα* σημείωσαν αύξηση από €1.690,2 εκ. στις 31.12.2012 σε €1.969,9 εκ. στο τέλος του 2013 ή ποσοστό 17% και αφορούν κυρίως τα Τμήματα Εσωτερικών Προσόδων €1.121 εκ. (€967,5 εκ. το 2012), Τελωνείων & Υπηρεσία ΦΠΑ €430,3 εκ. (€345,6 εκ. το 2012) και Αναπτύξεως Υδάτων €183,8 εκ. (€190,1 εκ. το 2012) (λεπτομέρειες στον **Πίνακα 3.7**).

4.17. Το ύψος των *Εκκρεμών Οφειλών* στις 31.12.2013 ήταν €9,4 εκ. σε σύγκριση με €18,7 εκ. στις 31.12.2012, σημειώνοντας μείωση 50%. Η κυριότερη μείωση σημειώθηκε στο Υπουργείο Υγείας, ύψους €7,1 εκ. (λεπτομέρειες στον **Πίνακα 3.8**).



ΓΕΝΙΚΟ ΛΟΓΙΣΤΗΡΙΟ ΤΗΣ ΔΗΜΟΚΡΑΤΙΑΣ
1441 ΛΕΥΚΩΣΙΑ ΚΥΠΡΟΣ
21 Μαρτίου 2014

ΡΕΑ ΓΕΩΡΓΙΟΥ
Γενική Λογίστρια της Δημοκρατίας

REPORT BY THE ACCOUNTANT GENERAL OF THE REPUBLIC

Minister of Finance,

I have the honour to submit the Financial Report for the year 2011 which include **PART A - Financial Statements** (pages 15 to 199) and **PART B - Budget Execution** (pages 5 to 851).

2. The Financial Statements of the Republic consist of the following:

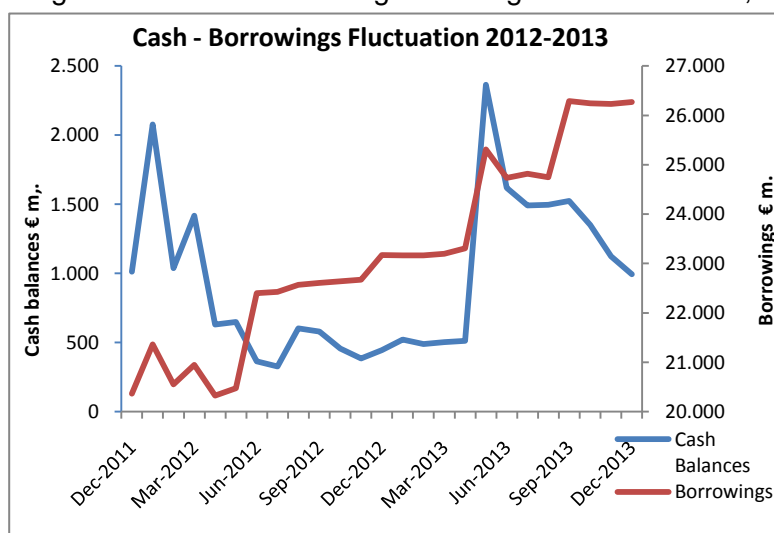
- Receipts and Payments Account (**Statement 1.2**),
- Statement of Assets and Liabilities (**Statement 1.3**) and
- Notes to the Financial Statements (**Statement 1.4**), together with the Statement of Budget Execution (**Statement 1.5**).

It also includes statements for the Borrowings (**Statement 2.1**), the Promissory Notes (**Statement 2.2**), the Loans granted for Co-Financed projects (**Statement 2.3**), the Guarantees granted by the Government (**Statement 2.4**), the Loans granted from Public Funds (**Statement 2.5**) and the Treasury Bills (**Statement 2.6**). Moreover, cash and cash equivalents, below the line accounts (Advances and Deposits), investments, arrears of revenue and outstanding liabilities, and other line items on the financial statements are further analysed (**Chapter 3**). Furthermore, subscriptions or membership to International Organisations by the Government are presented.

PART B - Budget Execution contains analytical tables showing the results of Budget execution, together with the Supplementary Budget Appropriations approved during the year.

3. Major economic developments

As a result, inter alia, of the international financial crisis, the fiscal and budgetary issues and the exposure of Cypriot banks in the Greek economy, the Republic of Cyprus was excluded from the international markets resulting in not having access to new financing for a long time. As a result, in June 2012 the Republic of Cyprus resorted to the European Support Mechanism. In April 2013 the Republic of Cyprus entered into a macroeconomic adjustment programme on the basis of the Memorandum of Understanding that was agreed with the European Commission, the European Central Bank and the International Monetary Fund. During the programme, the state will receive economic support in the form of financing of up to €10 billion from the European Stability Mechanism and the International Monetary Fund. The programme



aims in fiscal consolidation, the restructuring of banking sector and the promotion of structural reforms in basic sectors of economy. The provisions of Memorandum of Understanding included inter alia the resolution of the two major banking institutions of Cyprus, resulting in the loss of deposits and the swap of deposits to share capital for a great number of depositors. Even though the bank balances of the state were not affected by the resolution of the banking institutions, the negative effect in the Cypriot economy was enormous. The rate of unemployment for 2013 is

estimated to be 16% while the Gross Domestic Product displayed negative growth of 5,4% in 2013. The negative developments in the Cypriot economy as well as the measures that were taken in the context of the Memorandum of Understanding are reflected in the Financial Report for 2013 both relating to government revenue and expenditure as well as the assets and liabilities of the state.

4. A summary of the information contained within the Financial Report 2013 is given hereunder:

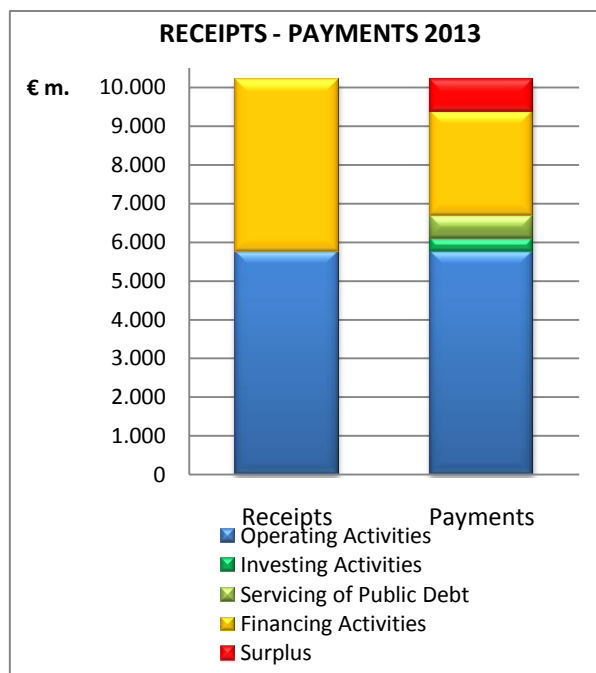
4.1. The *Deficit from Operating and Investing Activities*, that resulted from the financial transactions of 2013, amounted to €309,8 m. (2012: €500 m.), whilst it had been budgeted a deficit of €1.031,1 m.. After the inclusion of net payments for the *Servicing of Public Debt*, the deficit for 2013 amounted to €897,8 m. (2012: €1.146,9 m.). Taking into consideration the Withdrawals and Payments of Loans during 2013, the *Surplus* amounted to €843,3 m. (2012: Deficit of €288 m.), whilst it had been budgeted a deficit of €2.755,3 m. (**Statement 1.2** and **Statement 1.5.1**).

The decrease in the *Deficit from Operating and Investing Activities* for the year, as compared to the year 2012, mainly arises due to:-

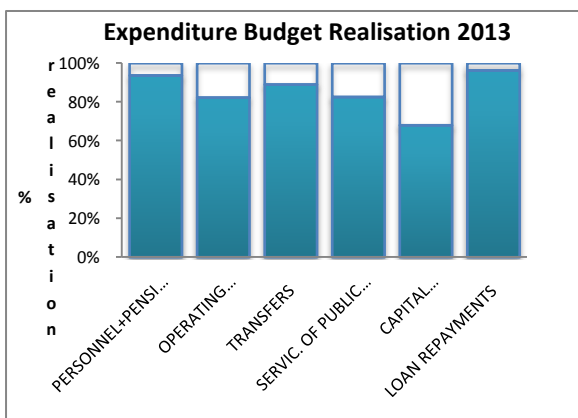
- (a) Reduced *Social Transfers* (2013: €884,3 m. 2012: €1.039,1 m.),
- (b) Reduced *Personnel Expenses* (2013: €1.898 m., 2012: €2.036 m.) and
- (c) Increased *Other Revenue* (2013: €1.040,9 m., 2012: €899,3 m.),

whilst this is reversely affected by:

- (a) Decreased Revenue from *Indirect Taxes* (2013: €2.570,3 m., 2012: €2.720,9 m.) and
- (b) Increased *Compensation and Cost in Action* (2013: €334,2 m., 2012: €8,8 m.) relating mainly to the compensation of €299 m. to the provident funds that suffered a loss of their bank deposits.



4.2. *Revenues from Operating and Investing Activities* amounted to €5.785,2 m. (2012: €5.723,3 m.) in comparison to the budgeted which amounted to €5.839,7 m. (2012: €6.202,2 m.), resulting in a percentage of realisation of 99% (2012: 92%). Revenues remained in total in the same levels as 2012, despite the decrease in Revenues from Indirect Taxes and Revenues from Income Tax, mainly due to new revenue from Immovable Property Tax (2013: €101 m., 2012: €23,5 m.) and the special and permanent contributions imposed on the employees of the wider public and private sector (2013: €259,2 m., 2012: €98,5 m.) which related to realization of provisions of the Memorandum of Understanding as well as revenue relating to hydrocarbons (2013: €179,7 m., 2012: €10,8 m.). Furthermore, during 2013, increased revenue from the Central Bank (2013: €89,3 m., 2012: €13,2 m.) was received which related to the increased surplus for the year 2012, whilst no dividend was received from Public Corporate Bodies (2012: CYTA €36,6 m. and Cyprus Ports Authority €34 m.).



4.3. *Expenditure for Operating and Investing Activities* amounted to €6.095 m. (2012: €6.223,3 m.) in comparison to the budgeted which amounted to €6.870,9 m. (2012: €6.959,8 m.), resulting in a percentage of realisation of 89% (2012: 89%). Expenditure was lower by 2% mainly due to a decrease in *Personnel Expenditure* (2013: €1.898 m., 2012: €2.036 m.) which is due to the great number of retirements and the freezing of hirings and promotions. Taking into consideration the measures taken to decrease the emoluments of the

Government employees, the 'net' *Personnel Expenditure* amounted to €1.737,5 m. for 2013 in comparison to €1.972,9 m. in 2012. The decrease in Expenditure is also due to the lower *Social Transfers* (2013: €884,3 m., 2012: €1.039,1 m.) because of the measures taken for better targeting.

4.4. The 2013 Budget provided for expenditure of €9.487,8 m.. Supplementary appropriations of €891,7 m. were authorised during the year (*Supplementary Budgets* of €347,8 m. and *Special Warrants from Consolidated Fund*, which do not require the submission of supplementary budgets, €543,9 m.) and as a result, the total approved expenditure amounted to €10.379,5 m. (**Statement 1.5.4**).

4.5. Borrowings

The total *Borrowings* as at 31.12.2013 amounted to €17.471,5 m. as compared to €14.096 m. at the end of 2012, thus showing an increase of 24%, out of which €11.213,6 m. are Foreign Loans (2012: €7.798,4 m.) (for details see **Statement 2.1**). The amount received up to 31.12.2012 from the European Stability Mechanism amounted to €4.600 m., out of which the €1.500 m. in the form of a Bond. The relevant amount received from the International Monetary Fund amounted to €248,9 m..

4.6. Treasury Bills

The total *Treasury Bills* as at 31.12.2013 amounted to €934,4 m. as compared to €1.159,9 m. at the end of 2012, thus showing a decrease of 19% (for details see **Statement 2.6**).

4.7. Promissory Notes

The total *Promissory Notes* (all are denominated in Euro) as at 31.12.2013 decreased to €23,6 m. as compared to €39,5 m. at the end of 2012 (for details see **Statement 2.2**).

4.8. Loans for Co-Financed Projects

The total *Guaranteed and Not Guaranteed Loans for Co-Financed Projects* as at 31.12.2013, that represent

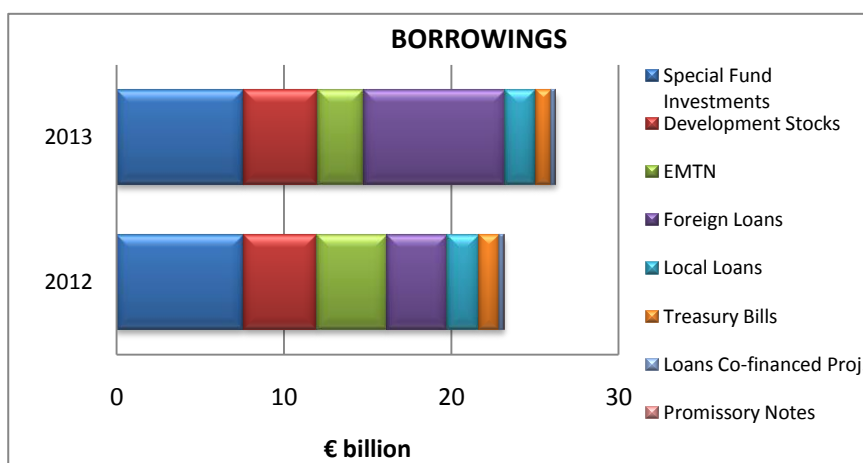
loans for the execution of projects of Municipalities, Community Boards and Sewerage Boards, which are co-financed by the Government amounted to €289,5 m. as compared to €320,9 m. at the end of 2012, thus showing a decrease of 10% (for details see **Statement 2.3**). As of 2012, the government contribution of these loans (2013: €257 m., 2012: €285,5 m.) is recognised on the *Statement of Assets and Liabilities*.

4.9. *Government Guarantees* for the total amount of €3.122,2 m. were outstanding as at 31.12.2013 as compared to €3.070,7 m. as at 31.12.2012, thus showing an increase of 2% (for details see **Statement 2.4**).

4.10. As at 31.12.2013 the outstanding balance of *Loans granted by the Government* was €807,8 m. as compared to €799,3 m. as at 31.12.2012, resulting in an increase of 1% (for details see **Statement 2.5**).

4.11. The total amount of *Cash and Bank Balances* was €993,8 m. as at 31.12.2013 as compared to €446,4 m. as at 31.12.2012 (for details see **Statement 3.1**).

4.12. The total amount of cash available by *Special Funds* deposited with the Treasury of the Republic was €200,4 m. as at 31.12.2013 as compared to €215,3 m. as at 31.12.2012 (for details see **Statement 3.2**).



4.13. The total amount of *Advances and Debit Balances* was €83,9 m. as at 31.12.2013 as compared to €70,1 m. as at 31.12.2012 (for details see **Statement 3.3**).

4.14 The total amount of *Investments* as at 31.12.2013 was €1.638,6 m. as compared to €1.992,5 m. as at 31.12.2012. During 2013, the biggest investment, amounting to €1.796,1 m. in the Cyprus Popular Bank Public Co. Ltd, was entirely written off as the bank entered into a state of resolution and no amount of the investment of the state in its share capital is expected to be recovered. Furthermore the whole of the accounting value of Eurocypria Airlines Ltd (€57,9 m.), which is in liquidation, was written off. In 2013, the European Stability Mechanism Bond (€1.500 m.) received for the purpose of recapitalizing the cooperative credit sector (for details see **Note 13** and **Statement 3.5**).

4.15. The total amount of *Deposits and Credit Balances* was €232,4 m. as at 31.12.2013 as compared to €270,1 m. as at 31.12.2012 (for details see **Statement 3.6**).

4.16. *Arrears of Revenue* increased from €1.690,2 m. as at 31.12.2012 to €1.969,9 m. at the end of 2013, that is an increase of 17%. A material portion of revenues in arrear is attributed to the Departments of Inland Revenue €1.121 m. (€967,5 m. in 2012), Customs and Excise & VAT Service €430,3 m. (€345,6 m. in 2012) and Water Development €183,8 m. (€190,1 m. in 2012) (for details see **Statement 3.7**).

4.17. *Outstanding Liabilities* as at 31.12.2013 amounted to €9,4 m. as compared to €18,7 m. as at 31.12.2012, that is a decrease of 50%. The main decrease of €7,1 is attributable to the Ministry of Health (for details see **Statement 3.8**).



TREASURY OF THE REPUBLIC
1441 NICOSIA CYPRUS
21 March 2014

REA GEORGIU
Accountant General of the Republic

ΚΑΤΑΣΤΑΣΗ – STATEMENT 1.2

ΚΥΠΡΙΑΚΗ ΔΗΜΟΚΡΑΤΙΑ - REPUBLIC OF CYPRUS

ΛΟΓΑΡΙΑΣΜΟΣ ΕΙΣΠΡΑΞΕΩΝ ΚΑΙ ΠΛΗΡΩΜΩΝ ΓΙΑ ΤΟ ΕΤΟΣ ΠΟΥ ΕΛΗΞΕ ΤΗΝ
31η ΔΕΚΕΜΒΡΙΟΥ, 2013 –
RECEIPTS AND PAYMENTS ACCOUNT FOR THE YEAR ENDED
31 DECEMBER, 2013

| | Σημ. Note | 2013 € | 2012 € |
|--|--------------|------------------------|------------------------|
| ΕΙΣΠΡΑΞΕΙΣ ΑΠΟ ΛΕΙΤΟΥΡΓΙΚΕΣ ΚΑΙ ΕΠΕΝΔΥΤΙΚΕΣ ΔΡΑΣΤΗΡΙΟΤΗΤΕΣ - RECEIPTS FROM OPERATING AND INVESTING ACTIVITIES | | | |
| ΛΕΙΤΟΥΡΓΙΚΑ ΕΣΟΔΑ - OPERATING REVENUES | | | |
| Άμεσοι Φόροι – Direct Taxes | 2 | 2.172.365.530 | 2.100.583.181 |
| Έμμεσοι Φόροι – Indirect Taxes | 3 | 2.570.299.559 | 2.720.907.622 |
| Άλλα Έσοδα – Other Revenues | 4 | 1.040.813.329 | 899.256.365 |
| | | 5.783.478.418 | 5.720.747.168 |
| ΕΠΕΝΔΥΤΙΚΕΣ ΔΡΑΣΤΗΡΙΟΤΗΤΕΣ - INVESTING ACTIVITIES | | | |
| Πωλήσεις Ακινήτων και Εξοπλισμού – Sales of Property, Plant and Equipment | | 1.726.655 | 2.577.041 |
| | | 1.726.655 | 2.577.041 |
| Σύνολο Εισπράξεων από Λειτουργικές και Επενδυτικές Δραστηριότητες - Total Receipts from Operating and Investing Activities | | 5.785.205.073 | 5.723.324.209 |
| ΠΛΗΡΩΜΕΣ ΓΙΑ ΛΕΙΤΟΥΡΓΙΚΕΣ ΚΑΙ ΕΠΕΝΔΥΤΙΚΕΣ ΔΡΑΣΤΗΡΙΟΤΗΤΕΣ - PAYMENTS FOR OPERATING AND INVESTING ACTIVITIES | | | |
| ΛΕΙΤΟΥΡΓΙΚΕΣ ΔΑΠΑΝΕΣ - OPERATING EXPENDITURE | | | |
| Δαπάνες Προσωπικού – Personnel Expenses | 5 | (1.897.952.965) | (2.035.957.416) |
| Συντάξεις - Pensions | | (491.013.702) | (449.424.734) |
| Φιλοδωρήματα - Gratuities | | (194.722.947) | (186.387.265) |
| Λειτουργικές Δαπάνες – Operating Expenses | 6 | (900.542.777) | (946.357.885) |
| Μεταβιβάσεις – Transfers | 7 | (2.277.748.250) | (2.135.410.446) |
| | | (5.761.980.641) | (5.753.537.746) |
| ΕΠΕΝΔΥΤΙΚΕΣ ΔΡΑΣΤΗΡΙΟΤΗΤΕΣ - INVESTING ACTIVITIES | | | |
| Αγορά Ακινήτων και Εξοπλισμού – Purchase of Property, Plant and Equipment | 8 | (113.374.192) | (118.332.837) |
| Έργα – Works | 9 | (151.330.402) | (257.300.626) |
| Συνδρομές και Αγορά Μετοχών – Subscriptions and Purchase of Shares | 10 | (68.347.500) | (94.114.000) |
| | | (333.052.094) | (469.747.463) |
| Σύνολο Πληρωμών για Λειτουργικές και Επενδυτικές Δραστηριότητες - Total Payments for Operating and Investing Activities | | (6.095.032.735) | (6.223.285.209) |
| ΕΛΛΕΙΜΜΑ ΑΠΟ ΛΕΙΤΟΥΡΓΙΚΕΣ ΚΑΙ ΕΠΕΝΔΥΤΙΚΕΣ ΔΡΑΣΤΗΡΙΟΤΗΤΕΣ – DEFICIT FROM OPERATING AND INVESTING ACTIVITIES | | (309.827.663) | (499.961.000) |

ΚΑΤΑΣΤΑΣΗ – STATEMENT 1.2

ΚΥΠΡΙΑΚΗ ΔΗΜΟΚΡΑΤΙΑ - REPUBLIC OF CYPRUS

ΛΟΓΑΡΙΑΣΜΟΣ ΕΙΣΠΡΑΞΕΩΝ ΚΑΙ ΠΛΗΡΩΜΩΝ ΓΙΑ ΤΟ ΕΤΟΣ ΠΟΥ ΕΛΗΞΕ ΤΗΝ
31η ΔΕΚΕΜΒΡΙΟΥ, 2013 –
RECEIPTS AND PAYMENTS ACCOUNT FOR THE YEAR ENDED
31 DECEMBER, 2013

| | Σημ. Note | 2013 € | 2012 € |
|--|--------------|----------------------|------------------------|
| (συνέχεια) – (continued) | | | |
| Πρόσοδοι από Τόκους - Proceeds from Interest Income | | 13.487.755 | 9.059.344 |
| Εξυπηρέτηση Δημόσιου Χρέους - Servicing of Public Debt | | (601.457.494) | (656.029.741) |
| Καθαρές Πληρωμές για Εξυπηρέτηση Δημόσιου Χρέους – Net Payments for Servicing of Public Debt | | (587.969.740) | (646.970.397) |
| ΕΛΛΕΙΜΜΑ ΠΡΙΝ ΤΙΣ ΧΡΗΜΑΤΟΔΟΤΙΚΕΣ ΔΡΑΣΤΗΡΙΟΤΗΤΕΣ – DEFICIT BEFORE FINANCING ACTIVITIES | | (897.797.402) | (1.146.931.397) |
| ΧΡΗΜΑΤΟΔΟΤΙΚΕΣ ΔΡΑΣΤΗΡΙΟΤΗΤΕΣ - FINANCING ACTIVITIES | | | |
| Αναλήψεις Δανείων – Withdrawals of Loans | 11 | 4.417.730.878 | 2.237.487.703 |
| Αποπληρωμές και Έκδοση Δανείων – Repayments and Issue of Loans | 12 | (2.676.663.608) | (1.378.516.310) |
| Καθαρές Εισπράξεις από Χρηματοδοτικές Δραστηριότητες – Net Receipts from Financing Activities | | 1.741.067.270 | 858.971.393 |
| ΠΛΕΟΝΑΣΜΑ / (ΕΛΛΕΙΜΜΑ) ΓΙΑ ΤΟ ΕΤΟΣ- SURPLUS / (DEFICIT) FOR THE YEAR | 25 | 843.269.868 | (287.960.004) |

Οι Σημειώσεις στις σελίδες 19 μέχρι 42 αποτελούν αναπόσπαστο μέρος των Οικονομικών Καταστάσεων.

The Notes on pages from 43 to 66 form an integral part of the Financial Statements.

ΚΑΤΑΣΤΑΣΗ – STATEMENT 1.3

ΚΥΠΡΙΑΚΗ ΔΗΜΟΚΡΑΤΙΑ - REPUBLIC OF CYPRUS

ΚΑΤΑΣΤΑΣΗ ΕΝΕΡΓΗΤΙΚΟΥ ΚΑΙ ΠΑΘΗΤΙΚΟΥ ΚΑΤΑ ΤΗΝ
31η ΔΕΚΕΜΒΡΙΟΥ, 2013 –

STATEMENT OF ASSETS AND LIABILITIES AS AT 31 DECEMBER, 2013

| | Σημ. Note | 2013 € | 2012 € |
|--|--------------|-------------------------|-------------------------|
| ΕΝΕΡΓΗΤΙΚΟ - ASSETS | | | |
| Μη κυκλοφορούντα περιουσιακά στοιχεία – Non-current assets | | | |
| Εξοφλητικά Αποθέματα - Sinking Funds | 13 | 25.776.130 | 22.996.975 |
| Δάνεια που παραχωρήθηκαν – Loans granted | 14 | 764.594.153 | 764.932.296 |
| Επενδύσεις – Investments | 15 | 1.638.551.176 | 1.992.549.045 |
| | | 2.428.921.459 | 2.780.478.316 |
| Κυκλοφορούντα περιουσιακά στοιχεία – Current assets | | | |
| Τραπεζικά Υπόλοιπα – Bank Balances | 16 | 993.848.707 | 446.416.506 |
| Υπόλοιπα Ειδικών Ταμείων - Special Funds' Balances | 17 | 72.695.744 | 14.340.829 |
| Προκαταβολές και Χρεωστικά Υπόλοιπα - Advances and Debit Balances | 18 | 83.910.601 | 70.119.178 |
| Προκαταβολές Αποθεμάτων – Stocks Advances | 19 | 4.548.685 | 6.435.916 |
| Εξοφλητικά Αποθέματα - Sinking Funds | 13 | 0 | 8.690.475 |
| Δάνεια που παραχωρήθηκαν – Loans granted | 14 | 43.474.361 | 34.384.331 |
| | | 1.198.478.098 | 580.387.235 |
| | | 3.627.399.557 | 3.360.865.551 |
| ΠΑΘΗΤΙΚΟ – LIABILITIES | | | |
| Τρέχουσες Υποχρεώσεις – Current Liabilities | | | |
| Υπόλοιπα Ειδικών Ταμείων - Special Funds' Balances | 17 | (273.072.120) | (229.663.344) |
| Καταθέσεις και Πιστωτικά Υπόλοιπα - Deposits and Credit Balances | 20 | (232.386.828) | (270.141.472) |
| Γραμμάτια Δημοσίου – Treasury Bills | 21 | (934.351.008) | (1.159.862.316) |
| Δανεισμός – Borrowings | 22 | (3.024.983.156) | (4.180.500.607) |
| Μεταβιβάσιμα Γραμμάτια – Promissory Notes | 23 | (15.800.043) | (15.985.484) |
| Δάνεια για Συγχρηματοδοτούμενα Έργα – Loans for Co-financed Projects | 26 | (18.618.000) | (18.920.000) |
| | | (4.499.211.155) | (5.875.073.223) |
| Μακροπρόθεσμες Υποχρεώσεις – Non-current Liabilities | | | |
| Επενδύσεις Ειδικών Ταμείων – Special Fund Investments | 24 | (7.585.682.779) | (7.591.404.162) |
| Δανεισμός – Borrowings | 22 | (14.446.506.259) | (9.915.490.213) |
| Μεταβιβάσιμα Γραμμάτια – Promissory Notes | 23 | (7.758.148) | (23.558.192) |
| Δάνεια για Συγχρηματοδοτούμενα Έργα – Loans for Co-financed Projects | 26 | (238.388.333) | (266.622.321) |
| | | (22.278.335.519) | (17.797.074.888) |
| | | (26.777.546.674) | (23.672.148.110) |
| ΚΑΘΑΡΟ ΠΑΘΗΤΙΚΟ – NET LIABILITIES | | (23.150.147.117) | (20.311.282.559) |

ΚΥΠΡΙΑΚΗ ΔΗΜΟΚΡΑΤΙΑ - REPUBLIC OF CYPRUS

ΚΑΤΑΣΤΑΣΗ ΕΝΕΡΓΗΤΙΚΟΥ ΚΑΙ ΠΑΘΗΤΙΚΟΥ ΚΑΤΑ ΤΗΝ
31η ΔΕΚΕΜΒΡΙΟΥ, 2013 –

STATEMENT OF ASSETS AND LIABILITIES AS AT 31 DECEMBER, 2013

| | Σημ. Note | 2013 € | 2012 € |
|---|--------------|--------------------------------|--------------------------------|
| <i>(συνέχεια) – (continued)</i> | | | |
| ΑΠΟΘΕΜΑΤΙΚΑ – RESERVES | | | |
| Αποθεματικά – Reserves | 25 | (23.150.147.117) | (20.311.282.559) |
| ΣΥΝΟΛΟ ΑΠΟΘΕΜΑΤΙΚΩΝ – TOTAL RESERVES | | <u>(23.150.147.117)</u> | <u>(20.311.282.559)</u> |



ΡΕΑ ΓΕΩΡΓΙΟΥ
Γενική Λογίστρια της Δημοκρατίας

Οι Σημειώσεις στις σελίδες 19 μέχρι 42 αποτελούν αναπόσπαστο μέρος των Οικονομικών Καταστάσεων.

The Notes on pages from 43 to 66 form an integral part of the Financial Statements.

ΚΑΤΑΣΤΑΣΗ 1.4

ΚΥΠΡΙΑΚΗ ΔΗΜΟΚΡΑΤΙΑ

ΣΗΜΕΙΩΣΕΙΣ ΣΤΙΣ ΟΙΚΟΝΟΜΙΚΕΣ ΚΑΤΑΣΤΑΣΕΙΣ

1. Λογιστικές Πολιτικές

Βάση Ετοιμασίας

Οι Οικονομικές Καταστάσεις έχουν ετοιμαστεί στη βάση των πραγματικών εισπράξεων και πληρωμών η οποία έχει αναπροσαρμοστεί σε σχέση με τα ακόλουθα:

(α) Τα *Εξοφλητικά Αποθέματα* συμπεριλαμβάνουν δεδουλευμένα έσοδα από τόκους για το έτος.

(β) Τα υπόλοιπα των *Δανείων που παραχωρήθηκαν* από τη Δημοκρατία και του *Δανεισμού* σε ξένα νομίσματα συμπεριλαμβάνουν τα μη πραγματοποιηθέντα συναλλαγματικά κέρδη και ζημιές που προκύπτουν από τη μετατροπή με τη συναλλαγματική ισοτιμία που ισχύει στο τέλος του έτους.

(γ) Τα υπόλοιπα των *Εξοφλητικών Αποθεμάτων*, των *Δανείων που παραχωρήθηκαν*, του *Δανεισμού*, των *Δανείων για Συγχρηματοδοτούμενα Έργα* και των *Επενδύσεων* κεφαλαιοποιούνται κατά τη λήξη του οικονομικού έτους και συμπεριλαμβάνονται στην *Κατάσταση Ενεργητικού και Παθητικού*.

Το καθαρό συνολικό ποσό των στοιχείων που αναφέρονται στο σημείο (γ) πιο πάνω κατά τη λήξη του οικονομικού έτους αναγνωρίζεται στο *Αποθεματικό από Επενδυτικές και Χρηματοδοτικές Δραστηριότητες*.

Σύμφωνα με τη βάση των πραγματικών εισπράξεων και πληρωμών, τα έσοδα και οι δαπάνες αναγνωρίζονται κατά την ημερομηνία είσπραξης ή πληρωμής.

Οι Οικονομικές Καταστάσεις έχουν επίσης ετοιμαστεί με βάση την αρχή του ιστορικού κόστους.

Αλλαγές στις λογιστικές πολιτικές

Κατά το έτος 2012, το υπόλοιπο των *Δανείων για Συγχρηματοδοτούμενα Έργα* (Σημείωση 24) κεφαλαιοποιήθηκε και παρουσιάζεται στην *Κατάσταση Ενεργητικού και Παθητικού* και αναγνωρίστηκε στο *Αποθεματικό από Επενδυτικές και Χρηματοδοτικές Δραστηριότητες*.

Οντότητα Αναφοράς

Οι Οικονομικές Καταστάσεις καλύπτουν τα Υπουργεία και τις Ανεξάρτητες Υπηρεσίες του Κράτους που περιλαμβάνονται στον Κρατικό Προϋπολογισμό.

Νόμισμα Ετοιμασίας Οικονομικών Καταστάσεων

Οι Οικονομικές Καταστάσεις έχουν ετοιμαστεί σε Ευρώ (€).

Ξένο Συνάλλαγμα

Συναλλαγές σε ξένο νόμισμα μετατρέπονται σε Ευρώ και καταχωρούνται με βάση την τιμή συναλλάγματος που ισχύει την ημερομηνία της συναλλαγής. Πραγματοποιηθέντα συναλλαγματικά κέρδη και ζημιές που προκύπτουν από την εξόφληση τέτοιων συναλλαγών αναγνωρίζονται στο *Λογαριασμό Εισπράξεων και Πληρωμών*. Μη πραγματοποιηθέντα συναλλαγματικά κέρδη και ζημιές που προκύπτουν από τη μετατροπή με τη συναλλαγματική ισοτιμία που ισχύει στο τέλος του έτους των *Δανείων που παραχωρήθηκαν* και του *Δανεισμού* σε ξένα νομίσματα αναγνωρίζονται στο *Αποθεματικό για Επενδυτικές και Χρηματοδοτικές Δραστηριότητες*.

ΚΑΤΑΣΤΑΣΗ 1.4

ΚΥΠΡΙΑΚΗ ΔΗΜΟΚΡΑΤΙΑ

ΣΗΜΕΙΩΣΕΙΣ ΣΤΙΣ ΟΙΚΟΝΟΜΙΚΕΣ ΚΑΤΑΣΤΑΣΕΙΣ

Συγκριτικές Πληροφορίες

Όπου χρειάζεται, και είναι εφικτό, τα συγκριτικά ποσά έχουν αναπροσαρμοστεί για να συνάδουν με τις αλλαγές στην παρουσίαση στο τρέχον έτος.

2. Άμεσοι Φόροι

Οι Άμεσοι Φόροι περιλαμβάνουν τα ακόλουθα:

| | 2013 | 2012 |
|------------------------------------|----------------------|----------------------|
| | € | € |
| Φόρος Εισοδήματος Φυσικών Προσώπων | 490.291.210 | 649.001.836 |
| Φόρος Εισοδήματος Νομικών Προσώπων | 718.548.643 | 727.561.665 |
| Φόροι Περιουσίας (i) | 142.935.189 | 111.467.920 |
| Φόροι Μηχανοκίνητων Οχημάτων | 63.071.292 | 72.023.554 |
| Έκτακτη Αμυντική Εισφορά | 475.107.423 | 419.114.772 |
| Άλλοι Άμεσοι Φόροι (ii) | 282.411.773 | 121.413.434 |
| Ολικά | 2.172.365.530 | 2.100.583.181 |

(i) Οι *Φόροι Περιουσίας* περιλαμβάνουν μεταξύ άλλων τα έσοδα από Φόρο Ακίνητης Ιδιοκτησίας (2013: €101 εκ., 2012: €23,5 εκ.).

(ii) Οι *Άλλοι Άμεσοι Φόροι* περιλαμβάνουν, μεταξύ άλλων, τα έσοδα που αφορούν τα μέτρα που λήφθηκαν για μείωση των απολαβών και των συντάξεων των αξιωματούχων, εργοδοτούμενων και συνταξιούχων της Κρατικής Υπηρεσίας, του Ευρύτερου Δημόσιου Τομέα και του Ιδιωτικού Τομέα, τα οποία εισπράχθηκαν κατά το έτος και αναλύονται ως εξής:

| | 2013 | 2012 |
|---|--------------------|-------------------|
| | € | € |
| Κρατική Υπηρεσία | | |
| Εισφορά προσωπικού για συντάξεις (από Οκτώβριο 2011) | 34.350.238 | 36.728.674 |
| Έκτακτη εισφορά προσωπικού και συνταξιούχων (από Σεπτέμβριο 2011) | 12.834.061 | 13.736.228 |
| Έσοδα από μείωση απολαβών δημόσιου τομέα (από Δεκέμβριο 2012) | 137.970.139 | 18.462.059 |
| Εισφορά για ιατροφαρμακευτική περίθαλψη (από Αύγουστο 2013) | 12.394.787 | - |
| | 197.549.225 | 68.926.961 |
| Ευρύτερος Δημόσιος Τομέας | | |
| Εισφορά προσωπικού για συντάξεις (από Οκτώβριο 2011) | 82.213 | 3.657.592 |
| Έκτακτη εισφορά προσωπικού και συνταξιούχων (από Σεπτέμβριο 2011) | 3.900.476 | 3.707.911 |
| Έσοδα από μείωση απολαβών δημόσιου τομέα (από Δεκέμβριο 2012) | 36.757.280 | 2.350.563 |
| | 40.739.969 | 9.716.066 |
| Ιδιωτικός Τομέας | | |
| Έκτακτη εισφορά προσωπικού και συνταξιούχων (από Σεπτέμβριο 2011) | 20.929.929 | 19.813.083 |
| | 20.929.929 | 19.813.083 |
| Ολικά | 259.219.123 | 98.456.110 |

ΚΑΤΑΣΤΑΣΗ 1.4

ΚΥΠΡΙΑΚΗ ΔΗΜΟΚΡΑΤΙΑ

ΣΗΜΕΙΩΣΕΙΣ ΣΤΙΣ ΟΙΚΟΝΟΜΙΚΕΣ ΚΑΤΑΣΤΑΣΕΙΣ

3. Έμμεσοι Φόροι

Οι Έμμεσοι Φόροι περιλαμβάνουν τα ακόλουθα:

| | 2013 | 2012 |
|------------------------------|----------------------|----------------------|
| | € | € |
| Εισαγωγικοί Δασμοί | 20.567.649 | 25.931.081 |
| Φόροι Κατανάλωσης | 587.565.438 | 588.963.572 |
| Φόρος Προστιθέμενης Αξίας | 1.628.165.395 | 1.715.892.718 |
| Φόροι Μηχανοκίνητων Οχημάτων | 27.071.944 | 30.207.074 |
| Άλλοι Έμμεσοι Φόροι | 306.929.133 | 359.913.178 |
| Ολικά | 2.570.299.559 | 2.720.907.622 |

4. Άλλα Έσοδα

Τα Άλλα Έσοδα περιλαμβάνουν τα ακόλουθα:

| | Σημ. | 2013 | 2012 |
|--|------|----------------------|--------------------|
| | | € | € |
| Έσοδα από Προσφορά Υπηρεσιών και Πώληση Αγαθών | | 216.728.705 | 219.580.354 |
| Ενοίκια Δικαιώματα και Άλλοι Πρόσοδοι | 4.1 | 343.148.792 | 258.597.027 |
| Μεταβιβάσεις από διάφορους Οργανισμούς | 4.2 | 445.039.936 | 380.309.187 |
| Έσοδα από Ενδοκυβερνητικές Παραγγελίες | 4.3 | 35.895.896 | 40.769.797 |
| Ολικά | | 1.040.813.329 | 899.256.365 |

4.1. Ενοίκια, Δικαιώματα και άλλοι Πρόσοδοι

Τα Ενοίκια, Δικαιώματα και άλλοι Πρόσοδοι περιλαμβάνουν τα ακόλουθα:

| | 2013 | 2012 |
|---|--------------------|--------------------|
| | € | € |
| Ενοίκια | 11.680.825 | 10.502.624 |
| Δικαιώματα Διαχείρισης Αερολιμένων | 30.957.107 | 34.782.719 |
| Δικαιώματα Σχετικά με Υδρογονάνθρακες | 179.712.709 | 10.803.588 |
| Επιβαρύνσεις Φόρων και Τελών | 31.466.598 | 27.256.492 |
| Πρόστιμα και Χρηματικές Ποινές | 17.342.559 | 19.086.319 |
| Άλλα Δικαιώματα και Οφειλές | 19.563.750 | 22.473.310 |
| Έσοδα από αναδοχή έκδοσης κεφαλαίου της Cyprus Popular Bank Public Co Ltd | - | 36.000.000 |
| Προμήθειες από έκδοση Ειδικών Κυβερνητικών Τίτλων | - | 64.867.960 |
| Προμήθειες από παραχώρηση εγγυήσεων | 7.018.000 | 6.875.000 |
| Ιδιωτικές Χορηγίες | 271.747 | 2.264.721 |
| Διάφορα Άλλα Έσοδα | 45.123.497 | 23.684.295 |
| Ολικά | 343.148.792 | 258.597.027 |

ΚΑΤΑΣΤΑΣΗ 1.4

ΚΥΠΡΙΑΚΗ ΔΗΜΟΚΡΑΤΙΑ

ΣΗΜΕΙΩΣΕΙΣ ΣΤΙΣ ΟΙΚΟΝΟΜΙΚΕΣ ΚΑΤΑΣΤΑΣΕΙΣ

4.2. Έσοδα – Μεταβιβάσεις από διάφορους Οργανισμούς

Τα Έσοδα από Μεταβιβάσεις περιλαμβάνουν τα ακόλουθα:

| | 2013 | 2012 |
|--|--------------------|--------------------|
| | € | € |
| Χορηγίες Ευρωπαϊκής Ένωσης | 156.478.269 | 97.825.747 |
| Έσοδα από Κεντρική Τράπεζα (i) | 89.261.100 | 13.240.918 |
| Έσοδα από Κρατικό Λαχείο | 22.321.359 | 26.227.335 |
| Μεταφορές από Αποθεματικά Οργανισμών Δημοσίου Δικαίου (ii) | - | 70.650.000 |
| Έσοδα από το Ταμείο Κοινωνικών Ασφαλίσεων | 16.413.031 | 18.342.816 |
| Εισφορά για Κοινωνική Σύνταξη | 21.565.609 | 21.159.943 |
| Έσοδα από Αποκοπή Συμπληρωματικών Συντάξεων (iii) | 116.487.170 | 107.163.147 |
| Άλλες Μεταβιβάσεις | 22.513.398 | 25.699.281 |
| Ολικά | 445.039.936 | 380.309.187 |

(i) Τα Έσοδα από Κεντρική Τράπεζα αφορούν τη μεταφορά του 80% του καθαρού πλεονάσματος της Κεντρικής Τράπεζας του αμέσως προηγούμενου έτους στο Πάγιο Ταμείο της Δημοκρατίας, όπως προνοείται στον περί Κεντρικής Τράπεζας της Κύπρου Νόμο.

(ii) Οι Μεταφορές από Αποθεματικά Οργανισμών Δημοσίου Δικαίου κατά το 2012 αφορούν έσοδα από τη CYTA ύψους €36.650.000, από κέρδη του 2011 και έσοδα από την Αρχή Λιμένων Κύπρου ύψους €34.000.000, από κέρδη μέχρι και το 2011.

(iii) Στα Έσοδα από Αποκοπή Συμπληρωματικών Συντάξεων εμφανίζεται το συμπληρωματικό (αναλογικό) μέρος των συντάξεων που καταβάλλονται από το Ταμείο Κοινωνικών Ασφαλίσεων σε συνταξιούχους κρατικούς υπαλλήλους, το οποίο κερδήθηκε με κυβερνητικές εισφορές και αποκόπηκε από τις συντάξεις που καταβλήθηκαν. Οι Συντάξεις και Φιλοδωρήματα παρουσιάζονται αυξημένες κατά το ίδιο ποσό.

4.3. Έσοδα από Ενδοκυβερνητικές Παραγγελίες

Τα Έσοδα από Ενδοκυβερνητικές Παραγγελίες μεταξύ Τμημάτων/ Υπηρεσιών περιλαμβάνουν τα ακόλουθα:

| | 2013 | 2012 |
|--|-------------------|-------------------|
| | € | € |
| Πωλήσεις Αγαθών/ Παροχή Υπηρεσιών σε άλλα Τμήματα/ Υπηρεσίες | 2.893.826 | 3.438.373 |
| Συντηρήσεις για άλλα Τμήματα | 11.332.987 | 12.938.658 |
| Εκτέλεση Έργων για άλλα Τμήματα | 9.711.523 | 10.517.570 |
| Εκτέλεση Έργων στο ίδιο Τμήμα | 11.957.560 | 13.875.196 |
| Ολικά | 35.895.896 | 40.769.797 |

ΚΑΤΑΣΤΑΣΗ 1.4

ΚΥΠΡΙΑΚΗ ΔΗΜΟΚΡΑΤΙΑ

ΣΗΜΕΙΩΣΕΙΣ ΣΤΙΣ ΟΙΚΟΝΟΜΙΚΕΣ ΚΑΤΑΣΤΑΣΕΙΣ

5. Δαπάνες Προσωπικού

Οι Δαπάνες Προσωπικού περιλαμβάνουν δαπάνες για τις ακόλουθες κατηγορίες προσωπικού:

| | 2013 | 2012 |
|--|----------------------|----------------------|
| | € | € |
| Αξιωματούχοι της Δημοκρατίας | 9.839.998 | 10.323.895 |
| Κρατικοί Υπάλληλοι | 1.665.340.473 | 1.786.384.788 |
| Ωρομίσθιο Κυβερνητικό Προσωπικό | 209.539.784 | 222.807.465 |
| Προσωπικό Εξωτερικών Υπηρεσιών | 13.232.710 | 16.441.268 |
| Ολικά | 1.897.952.965 | 2.035.957.416 |
| Έσοδα από μείωση απολαβών αξιωματούχων και εργοδοτούμενων Κρατικής Υπηρεσίας (i) | (160.422.806) | (63.067.826) |
| | 1.737.530.159 | 1.972.889.590 |

(i) Περιλαμβάνονται στα ποσά που αφορούν τα μέτρα που λήφθηκαν για μείωση των απολαβών και των συντάξεων των αξιωματούχων, εργοδοτούμενων και συνταξιούχων της Κρατικής Υπηρεσίας (2013: €197.549.225, 2012: €68.926.961), τα οποία εισπράχθηκαν κατά το έτος και παρουσιάζονται στα έσοδα από Άλλους Άμεσους Φόρους (βλέπε Σημείωση 2 Άμεσοι Φόροι).

6. Λειτουργικές Δαπάνες

Οι Λειτουργικές Δαπάνες περιλαμβάνουν τα ακόλουθα:

| | 2013 | 2012 |
|--|--------------------|--------------------|
| | € | € |
| Λειτουργικές Δαπάνες | 345.962.818 | 380.962.702 |
| Συντηρήσεις και Επιδιορθώσεις | 60.633.266 | 78.187.393 |
| Εκπαίδευση Προσωπικού/ Συνέδρια, Σεμινάρια και Άλλα Γεγονότα | 15.162.226 | 19.582.243 |
| Συμβουλευτικές Υπηρεσίες/ Έρευνες | 45.513.438 | 53.956.022 |
| Εκδόσεις και Δημοσιότητα | 10.843.259 | 12.463.029 |
| Δαπάνες Άμυνας και Αστυνόμευσης | 153.288.190 | 183.191.462 |
| Επιστροφές Φόρων και Τελών | 269.139.579 | 218.015.034 |
| Ολικά | 900.542.777 | 946.357.885 |

7. Δαπάνες - Μεταβιβάσεις

Οι Δαπάνες για Μεταβιβάσεις περιλαμβάνουν τα ακόλουθα:

| | Σημ. | 2013 | 2012 |
|---|------|----------------------|----------------------|
| | | € | € |
| Μεταβιβάσεις Εσωτερικού | 7.1 | 696.251.141 | 722.340.745 |
| Μεταβιβάσεις Εξωτερικού | 7.2 | 217.752.627 | 208.376.900 |
| Επιχορηγήσεις | 7.3 | 100.337.881 | 98.106.528 |
| Κοινωνικές Παροχές | 7.4 | 884.312.177 | 1.039.107.719 |
| Σχέδια Συγχρηματοδοτούμενα από Κοινοτικούς Πόρους ή Άλλες Πηγές | | 44.942.435 | 58.647.314 |
| Αποζημιώσεις και Έξοδα Αγωγών (i) | | 334.151.989 | 8.831.240 |
| Ολικά | | 2.277.748.250 | 2.135.410.446 |

ΚΑΤΑΣΤΑΣΗ 1.4

ΚΥΠΡΙΑΚΗ ΔΗΜΟΚΡΑΤΙΑ

ΣΗΜΕΙΩΣΕΙΣ ΣΤΙΣ ΟΙΚΟΝΟΜΙΚΕΣ ΚΑΤΑΣΤΑΣΕΙΣ

(i) Στις *Αποζημιώσεις και Έξοδα Αγωγών* για το 2013 περιλαμβάνεται ποσό ύψους €299.000.000 (2012: €0) που αφορά αποζημιώσεις προς τα ταμεία προνοίας / συντάξεων τα οποία υπέστησαν απομείωση των τραπεζικών καταθέσεων που είχαν στη Λαϊκή Τράπεζα κατά τις 26 Μαρτίου 2013 ως συνέπεια της έκδοσης του Περί της Πώλησης Ορισμένων Εργασιών της Cyprus Popular Bank Public Co Ltd Διατάγματος του 2013.

7.1. Δαπάνες - Μεταβιβάσεις Εσωτερικού

Οι Δαπάνες για Μεταβιβάσεις Εσωτερικού περιλαμβάνουν τα ακόλουθα:

| | 2013 | 2012 |
|---|--------------------|--------------------|
| | € | € |
| Μεταβιβάσεις προς Οργανισμούς Δημόσιου Δικαίου (i) | 235.165.467 | 236.658.175 |
| Μεταβιβάσεις προς Αρχές Τοπικής Αυτοδιοίκησης | 112.041.454 | 119.610.498 |
| Μεταβιβάσεις προς Συμβούλια/ Επιτροπές/ Οργανισμούς (ii) | 30.567.096 | 17.779.196 |
| Γενική Κυβερνητική Εισφορά στο Ταμείο Κοινωνικών Ασφαλίσεων | 290.265.686 | 318.261.601 |
| Άλλες Μεταβιβάσεις Εσωτερικού | 28.211.438 | 30.031.275 |
| Ολικά | 696.251.141 | 722.340.745 |

(i) Στις *Μεταβιβάσεις προς Οργανισμούς Δημοσίου Δικαίου* περιλαμβάνονται μεταξύ άλλων η χορηγία στο Πανεπιστήμιο Κύπρου (2013: €51,9 εκ., 2012: €45,6 εκ.), η χορηγία στον Κυπριακό Οργανισμό Τουρισμού (2013: €48,5 εκ., 2012: €49,9 εκ.), η χορηγία στο Τεχνολογικό Πανεπιστήμιο Κύπρου (2013: €36 εκ., 2012: €34,7 εκ.), η χορηγία στον Κυπριακό Οργανισμό Αθλητισμού (2013: €28 εκ., 2012: €31,3 εκ.) και η χορηγία στο Ραδιοφωνικό Ίδρυμα Κύπρου (2013: €26,3 εκ., 2012: €33,8 εκ.).

(ii) Στις *Μεταβιβάσεις προς Συμβούλια/ Επιτροπές/ Οργανισμούς* περιλαμβάνονται μεταξύ άλλων η χορηγία στο Ίδρυμα Διαχείρισης Απογευματινών και Βραδινών Επιμορφωτικών Προγραμμάτων (2013: €14,1 εκ., 2012: €4 εκ.) και η Χορηγία Πολιτικών Κομμάτων (2013: €6,8 εκ., 2012: €4,1 εκ.).

7.2. Δαπάνες - Μεταβιβάσεις Εξωτερικού

Οι Δαπάνες για Μεταβιβάσεις Εξωτερικού περιλαμβάνουν τα ακόλουθα:

| | 2013 | 2012 |
|---|--------------------|--------------------|
| | € | € |
| Μεταβιβάσεις προς Διεθνείς Οργανισμούς | 24.787.536 | 24.903.100 |
| Μεταβιβάσεις προς Ευρωπαϊκή Ένωση - Παραδοσιακοί Ίδιοι Πόροι | 14.668.667 | 20.405.316 |
| Μεταβιβάσεις προς Ευρωπαϊκή Ένωση - Ίδιος Πόρος Φ.Π.Α. | 34.015.893 | 33.310.403 |
| Μεταβιβάσεις προς Ευρωπαϊκή Ένωση - Ίδιος Πόρος Ακαθάριστου Εθνικού Εισοδήματος | 140.812.193 | 125.308.954 |
| Άλλες Μεταβιβάσεις Εξωτερικού | 3.468.338 | 4.449.127 |
| Ολικά | 217.752.627 | 208.376.900 |

ΚΑΤΑΣΤΑΣΗ 1.4

ΚΥΠΡΙΑΚΗ ΔΗΜΟΚΡΑΤΙΑ

ΣΗΜΕΙΩΣΕΙΣ ΣΤΙΣ ΟΙΚΟΝΟΜΙΚΕΣ ΚΑΤΑΣΤΑΣΕΙΣ

7.3. Επιχορηγήσεις

Οι Επιχορηγήσεις περιλαμβάνουν τα ακόλουθα:

| | 2013 | 2012 |
|--|--------------------|-------------------|
| | € | € |
| Επιχορηγήσεις για Γεωργικά Προϊόντα | 30.294.925 | 24.709.494 |
| Επιχορηγήσεις για Βιομηχανικά Προϊόντα | 939.329 | 2.747.462 |
| Δημόσιες Επιβατικές Μεταφορές | 65.891.414 | 67.166.587 |
| Άλλες Επιχορηγήσεις | 3.212.213 | 3.482.985 |
| Ολικά | 100.337.881 | 98.106.528 |

7.4. Κοινωνικές Παροχές

Οι Κοινωνικές Παροχές περιλαμβάνουν τις ακόλουθες παροχές:

| | 2013 | 2012 |
|--------------------------|--------------------|----------------------|
| | € | € |
| Παιδείας (i) | 198.647.919 | 182.591.501 |
| Πολιτιστικές | 8.373.432 | 12.740.058 |
| Υγείας | 56.709.174 | 57.202.553 |
| Στέγασης | 43.347.204 | 81.483.497 |
| Κοινωνικής Πρόνοιας (ii) | 493.250.630 | 613.132.459 |
| Άλλες Κοινωνικές | 14.200.666 | 18.229.101 |
| Σε Ειδικά Ταμεία | 69.783.152 | 73.728.549 |
| Ολικά | 884.312.177 | 1.039.107.718 |

(i) Στις Παροχές Παιδείας περιλαμβάνονται μεταξύ άλλων η Φοιτητική Χορηγία (2013: €56,6 εκ., 2012: €56,2 εκ.) και χορηγίες για λειτουργία σχολείων προδημοτικής, δημοτικής και μέσης εκπαίδευσης (2013: €55,7 εκ., 2012: €56,5 εκ.).

(ii) Στις Παροχές Κοινωνικής Πρόνοιας περιλαμβάνονται μεταξύ άλλων τα Δημόσια Βοηθήματα (2013: €168,0 εκ., 2012: €203,3 εκ.), το Επίδομα Τέκνου (2013: €123,1 εκ., 2012: €118,9 εκ.), η Χορηγία σε συνταξιούχους με χαμηλά εισοδήματα (2013: €79,4 εκ., 2012: €109,3 εκ.) και η Κοινωνική Σύμβαση (2013: €65,8 εκ., 2012: €64,4 εκ.).

8. Δαπάνες για Αγορά Ακινήτων και Εξοπλισμού

Οι Δαπάνες για Αγορά Ακινήτων και Εξοπλισμού περιλαμβάνουν τα ακόλουθα:

| | 2013 | 2012 |
|--|--------------------|--------------------|
| | € | € |
| Αγορά Γης και Κτιρίων | 77.496.348 | 74.459.387 |
| Αγορά Σταθερών και Κινητών Μηχανημάτων | 16.085.401 | 20.724.802 |
| Αγορά Εξοπλισμού | 19.194.843 | 22.089.283 |
| Αγορά Άλλων Στοιχείων Ενεργητικού | 597.600 | 1.059.365 |
| Ολικά | 113.374.192 | 118.332.837 |

ΚΑΤΑΣΤΑΣΗ 1.4

ΚΥΠΡΙΑΚΗ ΔΗΜΟΚΡΑΤΙΑ

ΣΗΜΕΙΩΣΕΙΣ ΣΤΙΣ ΟΙΚΟΝΟΜΙΚΕΣ ΚΑΤΑΣΤΑΣΕΙΣ

9. Δαπάνες – Έργα

Οι Δαπάνες για Έργα περιλαμβάνουν τα ακόλουθα:

| | 2013 | 2012 |
|---|--------------------|--------------------|
| | € | € |
| Ανέγερση, Επεκτάσεις και Βελτιώσεις Κτιρίων | 39.043.021 | 69.472.006 |
| Δρόμοι | 50.016.162 | 83.050.682 |
| Έργα Υποδομής | 25.229.697 | 48.090.476 |
| Κατασκευαστικά Έργα | 34.277.613 | 48.581.881 |
| Άλλα Έργα | 2.763.909 | 8.105.581 |
| Ολικά | 151.330.402 | 257.300.626 |

10. Συνδρομές και Αγορά Μετοχών

Οι *Συνδρομές και Αγορά Μετοχών* για το έτος περιλαμβάνουν ποσό ύψους €62.784.000 που πληρώθηκε για συμμετοχή στο κεφάλαιο του Ευρωπαϊκού Μηχανισμού Σταθερότητας και ποσό ύψους €5.563.500 που πληρώθηκε για συμμετοχή στο κεφάλαιο της Ευρωπαϊκής Τράπεζας Επενδύσεων και παρουσιάζονται στον *Πίνακα Συνδρομών ή Συμμετοχής σε Διεθνείς Οργανισμούς (Πίνακας 3.9)*. Οι *Συνδρομές και Αγορά Μετοχών* για το έτος 2012 περιλαμβάνουν ποσό ύψους €31.330.000 που πληρώθηκε για αύξηση του μετοχικού κεφαλαίου της εταιρείας Κυπριακές Αερογραμμές Λτδ και παρουσιάζεται στη *Σημείωση 15 Επενδύσεις*. Περιλαμβάνουν επίσης ποσό ύψους €62.784.000 που πληρώθηκε για συμμετοχή στο κεφάλαιο του Ευρωπαϊκού Μηχανισμού Σταθερότητας και παρουσιάζεται στον *Πίνακα Συνδρομών ή Συμμετοχής σε Διεθνείς Οργανισμούς (Πίνακας 3.9)*.

11. Αναλήψεις Δανείων

Οι Αναλήψεις Δανείων περιλαμβάνουν τα ακόλουθα:

| | 2013 | 2012 |
|------------------------------|----------------------|----------------------|
| | € | € |
| Έσοδα Εκδοθέντων Δανείων | 35.413.946 | 46.477.277 |
| Αναλήψεις Δανείων Εξωτερικού | 3.379.030.932 | 2.110.000.000 |
| Αναλήψεις Δανείων Εσωτερικού | 1.003.286.000 | 81.010.426 |
| Ολικά | 4.417.730.878 | 2.237.487.703 |

12. Αποπληρωμές και Έκδοση Δανείων

Οι Αποπληρωμές και Έκδοση Δανείων περιλαμβάνουν τα ακόλουθα:

| | 2013 | 2012 |
|-------------------------------------|----------------------|----------------------|
| | € | € |
| Έκδοση Δανείων | 48.107.291 | 90.256.253 |
| Αποπληρωμές Δανείων Εξωτερικού | 1.474.490.888 | 654.541.564 |
| Αποπληρωμές Δανείων Εσωτερικού | 1.151.191.970 | 630.297.144 |
| Συνεισφορά στα Εξοφλητικά Αποθέματα | 2.873.459 | 3.421.349 |
| Ολικά | 2.676.663.608 | 1.378.516.310 |

ΚΑΤΑΣΤΑΣΗ 1.4

ΚΥΠΡΙΑΚΗ ΔΗΜΟΚΡΑΤΙΑ

ΣΗΜΕΙΩΣΕΙΣ ΣΤΙΣ ΟΙΚΟΝΟΜΙΚΕΣ ΚΑΤΑΣΤΑΣΕΙΣ

13. Εξοφλητικά Αποθέματα

Τα *Εξοφλητικά Αποθέματα* αντιπροσωπεύουν συστηματικές συνεισφορές σε ειδικό τραπεζικό λογαριασμό στην Κεντρική Τράπεζα, με σκοπό τη βελτίωση της ικανότητας για έγκαιρη αποπληρωμή των σχετικών δανείων (Χρεόγραφα Αναπτύξεως κλπ.) κατά την ημερομηνία λήξης τους.

Πίνακας Δανεισμού, ο οποίος περιλαμβάνει τα πιο πάνω δάνεια, μαζί με τα αντίστοιχα Εξοφλητικά Αποθέματα, παρουσιάζεται στο *Κεφάλαιο 2 Δάνεια/ Εγγυήσεις* της Δημοσιονομικής Έκθεσης (*Πίνακας 2.1*).

14. Δάνεια που παραχωρήθηκαν

Τα Δάνεια που παραχωρήθηκαν από την Κυβέρνηση ανέρχονται σε €807.768.514 (2012: €799.316.627) και έχουν παραχωρηθεί στους ακόλουθους οργανισμούς:

| | 2013 € | 2012 € |
|---|--------------------|--------------------|
| Ξένες Κυβερνήσεις (i) | 109.788.434 | 109.788.434 |
| Δήμοι | 125.142 | 136.388 |
| Συμβούλια Αποχετεύσεως | 2.919.660 | 2.919.660 |
| Συμβούλια Υδατοπρομήθειας | 24.289 | 24.289 |
| Οργανισμοί Δημόσιου Δικαίου και Άλλοι Οργανισμοί (ii) | 650.247.817 | 641.555.514 |
| Συνεργατικές Εταιρείες και Άλλοι Ιδιωτικοί Οργανισμοί | 44.663.172 | 44.892.342 |
| Ολικά | 807.768.514 | 799.316.627 |

(i) Δάνειο που παραχωρήθηκε στην Ελληνική Κυβέρνηση μέσω του Μηχανισμού Στήριξης της Ελλάδας που οργανώθηκε από την Ευρωπαϊκή Επιτροπή και το Διεθνές Νομισματικό Ταμείο.

(ii) Τα μεγαλύτερα δάνεια δόθηκαν στον Κεντρικό Φορέα Ισότιμης Κατανομής Βαρών (2013: €363,6 εκ., 2012: €341 εκ.) και στον Οργανισμό Χρηματοδότησεως Στέγης (2013: €184,5 εκ., 2012: €199,2 εκ.) για σκοπούς υλοποίησης της στεγαστικής / δανειοδοτικής πολιτικής του κράτους.

Πίνακας Δανείων από το Δημόσιο Ταμείο, ο οποίος περιλαμβάνει τα Δάνεια που παραχωρήθηκαν, παρουσιάζεται στο *Κεφάλαιο 2 Δάνεια/ Εγγυήσεις* της Δημοσιονομικής Έκθεσης (*Πίνακας 2.5*).

15. Επενδύσεις

Οι Επενδύσεις αφορούν συμμετοχή στο μετοχικό κεφάλαιο Κυπριακών Εταιρειών και σε άλλους τίτλους. Οι σημαντικότερες επενδύσεις σε κόστος είναι:

ΚΑΤΑΣΤΑΣΗ 1.4

ΚΥΠΡΙΑΚΗ ΔΗΜΟΚΡΑΤΙΑ

ΣΗΜΕΙΩΣΕΙΣ ΣΤΙΣ ΟΙΚΟΝΟΜΙΚΕΣ ΚΑΤΑΣΤΑΣΕΙΣ

| | Συμμετοχή | 2013 € | 2012 € |
|---|-----------|----------------------|---------------|
| Κυπριακές Αερογραμμές Λτδ (i) | 93,67% | 100.905.946 | 100.905.946 |
| Κυπριακή Εταιρεία Αποθήκευσης Πετρελαιοειδών Λτδ | 100% | 35.318.816 | 35.318.816 |
| Eurocyprria Airlines Ltd (ii) | 100% | - | 57.937.974 |
| Cyprus Popular Bank Public Co Ltd (iii) | 81,5% | - | 1.796.059.895 |
| Άλλες | | 2.326.414 | 2.326.414 |
| Επενδύσεις σε μετοχές | | 138.551.176 | 1.992.549.045 |
| Ομόλογο Ευρωπαϊκού Μηχανισμού Σταθερότητας (iv) | | 1.500.000.000 | - |
| Ολικά | | 1.638.551.176 | 1.992.549.045 |

(i) Κατά το 2012 πληρώθηκαν €31.330.000 για αύξηση του μετοχικού κεφαλαίου των Κυπριακών Αερογραμμών Λτδ. Η διαδικασία έκδοσης των νέων μετοχών ολοκληρώθηκε στις 8 Φεβρουαρίου 2013 αυξάνοντας τη συμμετοχή του κράτους στο 93,67%.

(ii) Η εταιρεία Eurocyprria Airlines Ltd βρίσκεται υπό εκκαθάριση από το έτος 2010. Κατά το 2013 διαγράφηκε ολόκληρη η λογιστική αξία της επένδυσης αφού οι υποχρεώσεις της εταιρείας ξεπερνούν τα περιουσιακά της στοιχεία και άρα δεν αναμένεται να ανακτηθεί οποιοδήποτε μέρος της επένδυσης.

(iii) Τον Ιούλιο 2012, στα πλαίσια της αναδοχής της έκδοσης δικαιωμάτων προτίμησης της τράπεζας Cyprus Popular Bank Public Co Ltd, η κυβέρνηση απέκτησε το 84% του εκδοθέντος μετοχικού κεφαλαίου της τράπεζας. Ως αντίτιμο, εκδόθηκαν Κρατικά Ονομαστικά Χρεόγραφα ονομαστικής αξίας €1.888.562.000 τα οποία παρουσιάζονται στον Πίνακα Δανεισμού (Πίνακας 2.1). Σημειώνεται ότι το ποσοστό συμμετοχής της κυβέρνησης μειώθηκε στο 81,5% μετά την έκδοση νέων μετοχών από την υποχρεωτική μετατροπή των μετατρέψιμων αξιογράφων ενισχυμένου κεφαλαίου στις 4 Φεβρουαρίου 2013.

Τον Μάρτιο του 2013 η τράπεζα εισήλθε σε καθεστώς εξυγίανσης και με βάση το *Περί της Πώλησης Ορισμένων Εργασιών της Cyprus Popular Bank Public Co Ltd Διάταγμα* που εκδόθηκε στις 29 Μαρτίου 2013 και τα διατάγματα που εκδόθηκαν στη συνέχεια, οι ασφαλισμένες καταθέσεις και η πλειοψηφία των περιουσιακών στοιχείων της τράπεζας μεταφέρθηκαν στην Τράπεζα Κύπρου Δημόσια Εταιρεία Λτδ. Οι υποχρεώσεις που παρέμειναν στη Cyprus Popular Bank Public Co Ltd ξεπερνούν τα περιουσιακά της στοιχεία και άρα δεν αναμένεται να ανακτηθεί οποιοδήποτε μέρος της επένδυσης του κράτους στο μετοχικό κεφάλαιο της τράπεζας. Ως εκ τούτου το 2013 διαγράφηκε ολόκληρη η λογιστική αξία της επένδυσης.

(iv) Το Ομόλογο μεταβιβάστηκε στην Κυπριακή Δημοκρατία ως μέρος της χρηματοδότησης που έλαβε από τον Ευρωπαϊκό Μηχανισμό Σταθερότητας για σκοπούς ανακεφαλαιοποίησης του συνεργατικού πιστωτικού τομέα. Σύμφωνα με το *Περί της Ανακεφαλαιοποίησης της Συνεργατικής Κεντρικής Τράπεζας της Κύπρου / Κεντρικός Φορέας Διάταγμα του 2013 και 2014*, το Ομόλογο θα δοθεί ως αντίτιμο για την απόκτηση από το κράτος μετοχών αντίστοιχης αξίας στη Συνεργατική Κεντρική Τράπεζα. Στις 28 Φεβρουαρίου 2014 υπογράφηκε η πράξη ανακεφαλαιοποίησης του συνεργατικού πιστωτικού τομέα από τον Υπουργό Οικονομικών, την Επιτροπεία της Συνεργατικής Κεντρικής Τράπεζας και τον Ευρωπαϊκό Μηχανισμό Σταθερότητας.

Πίνακας Επενδύσεων, ο οποίος συμπεριλαμβάνει τα ποσοστά συμμετοχής στα μετοχικά κεφάλαια των εταιρειών και την Ονομαστική αξία των Επενδύσεων σε μετοχές των Εταιρειών, παρουσιάζεται στο *Κεφάλαιο 3 Άλλοι Πίνακες* της Δημοσιονομικής Έκθεσης (*Πίνακας 3.5*).

ΚΑΤΑΣΤΑΣΗ 1.4

ΚΥΠΡΙΑΚΗ ΔΗΜΟΚΡΑΤΙΑ

ΣΗΜΕΙΩΣΕΙΣ ΣΤΙΣ ΟΙΚΟΝΟΜΙΚΕΣ ΚΑΤΑΣΤΑΣΕΙΣ

16. Τραπεζικά Υπόλοιπα

Τα Τραπεζικά Υπόλοιπα αποτελούνται από τα υπόλοιπα στην Κεντρική Τράπεζα της Κύπρου, βραχυπρόθεσμες καταθέσεις και υπόλοιπα σε Ταμεία Πάγιας Προκαταβολής, όπως αναλύονται πιο κάτω:

| | 2013 € | 2012 € |
|--|--------------------|-------------|
| Κεντρική Τράπεζα της Κύπρου: | | |
| Γενικός Κυβερνητικός Λογαριασμός | 780.554.756 | 259.141.524 |
| Αποθεματικά μετρητών | 190.430.072 | 55.430.072 |
| | 970.984.828 | 314.571.596 |
| Βραχυπρόθεσμες καταθέσεις | 13.181.763 | 122.846.332 |
| Υπόλοιπα σε Ταμεία Πάγιας Προκαταβολής | 9.682.116 | 8.998.578 |
| Ολικά | 993.848.707 | 446.416.506 |

Πίνακας Μετρητών και Τραπεζικών Υπολοίπων παρουσιάζεται στο Κεφάλαιο 3 Άλλοι Πίνακες της Δημοσιονομικής Έκθεσης (Πίνακας 3.1).

17. Υπόλοιπα Ειδικών Ταμείων

Τα Υπόλοιπα Ειδικών Ταμείων αφορούν Ειδικά Ταμεία που χρησιμοποιούν το Γενικό Κυβερνητικό Λογαριασμό για τις συναλλαγές και τις καταθέσεις τους. Τα σημαντικότερα υπόλοιπα είναι:

| | 2013 € | 2012 € |
|--|----------------------|---------------|
| Ταμείο Κοινωνικών Ασφαλίσεων | 72.695.744 | 14.297.665 |
| Άλλα Ειδικά Ταμεία | - | 43.164 |
| Ενεργητικό | 72.695.744 | 14.340.829 |
| Ταμείο Δημοσίων Δανείων | (130.974.973) | (124.517.164) |
| Ταμείο Προνοίας Τακτικού Ωρομίσθιου Προσωπικού | (36.468.279) | (28.036.188) |
| Ταμείο για την Ανέγερση Κυπριακού Μουσείου | (41.291.975) | (40.679.364) |
| Εξοικονόμηση Ενέργειας και Ενθάρρυνση Χρήσης | | |
| Ανανεώσιμων Πηγών Ενέργειας | (22.644.286) | (18.825.736) |
| Ταμείο Διαχείρισης Τουρκοκυπριακών Περιουσιών | (18.975.840) | (1.080.790) |
| Άλλα Ειδικά Ταμεία | (22.716.767) | (16.524.102) |
| Παθητικό | (273.072.120) | (229.663.344) |
| Ολικά | (200.376.376) | (215.322.515) |

Αναλυτικός Πίνακας Υπολοίπων Ειδικών Ταμείων Κατατεθειμένων στο Γενικό Λογιστήριο παρουσιάζεται στο Κεφάλαιο 3 Άλλοι Πίνακες της Δημοσιονομικής Έκθεσης (Πίνακας 3.2).

18. Προκαταβολές και Χρεωστικά Υπόλοιπα

Οι Προκαταβολές και τα Χρεωστικά Υπόλοιπα περιλαμβάνουν τα ακόλουθα:

ΚΑΤΑΣΤΑΣΗ 1.4

ΚΥΠΡΙΑΚΗ ΔΗΜΟΚΡΑΤΙΑ

ΣΗΜΕΙΩΣΕΙΣ ΣΤΙΣ ΟΙΚΟΝΟΜΙΚΕΣ ΚΑΤΑΣΤΑΣΕΙΣ

| | 2013 | 2012 |
|---|-------------------|-------------------|
| | € | € |
| Προκαταβολές – Ταξίδια στο εξωτερικό | 319.016 | 379.512 |
| Προκαταβολές Προσωπικού | 16.304.386 | 24.416.867 |
| Προκαταβολές λόγω Εγγυήσεων | 16.298.923 | 16.380.546 |
| Προκαταβολές σε Συμβούλια Αποχτετεύσεων | 38.677.462 | 16.137.276 |
| Προκαταβολές – Άλλες | 12.310.814 | 12.804.977 |
| Ολικά | 83.910.601 | 70.119.178 |

Πίνακας Προκαταβολών και Χρεωστικών Υπολοίπων παρουσιάζεται στο Κεφάλαιο 3 Άλλοι Πίνακες της Δημοσιονομικής Έκθεσης (Πίνακας 3.3).

19. Προκαταβολές Αποθεμάτων

Οι Προκαταβολές Αποθεμάτων αντιπροσωπεύουν κόστος αποθεμάτων σε τιμή κτήσης που έχουν αγορασθεί από προμηθευτές για μελλοντική χρήση.

Πίνακας Προκαταβολών για Αγορές Αποθεμάτων παρουσιάζεται στο Κεφάλαιο 3 Άλλοι Πίνακες της Δημοσιονομικής Έκθεσης (Πίνακας 3.4).

20. Καταθέσεις και Πιστωτικά Υπόλοιπα

Οι Καταθέσεις και τα Πιστωτικά Υπόλοιπα περιλαμβάνουν τα ακόλουθα:

| | 2013 | 2012 |
|-----------------------------|----------------------|----------------------|
| | € | € |
| Πιστωτές – Άλλες Καταθέσεις | (232.386.828) | (270.141.472) |
| Ολικά | (232.386.828) | (270.141.472) |

Πίνακας Καταθέσεων και Πιστωτικών Υπολοίπων παρουσιάζεται στο Κεφάλαιο 3 Άλλοι Πίνακες της Δημοσιονομικής Έκθεσης (Πίνακας 3.6).

21. Γραμμάτια Δημοσίου

Τα Γραμμάτια Δημοσίου αποτελούνται από τα Γραμμάτια Δημοσίου Εσωτερικού και τα Γραμμάτια Δημοσίου Εξωτερικού, τα οποία είναι όλα αποπληρωτέα σε Ευρώ.

Τα Γραμμάτια Δημοσίου περιλαμβάνουν τα ακόλουθα:

| | 2013 | 2012 |
|-----------------------------------|----------------------|------------------------|
| | € | € |
| Γραμμάτια Δημοσίου Εσωτερικού (i) | (882.445.437) | (1.159.862.316) |
| Γραμμάτια Δημοσίου Εξωτερικού | (51.905.571) | - |
| Ολικά | (934.351.008) | (1.159.862.316) |

(i) Τα Γραμμάτια Δημοσίου Εσωτερικού περιλαμβάνουν ποσό ύψους €50.647.344 (2012: €48.279.798) που αφορά επένδυση του Ταμείου Κοινωνικών Ασφαλίσεων.

ΚΑΤΑΣΤΑΣΗ 1.4

ΚΥΠΡΙΑΚΗ ΔΗΜΟΚΡΑΤΙΑ

ΣΗΜΕΙΩΣΕΙΣ ΣΤΙΣ ΟΙΚΟΝΟΜΙΚΕΣ ΚΑΤΑΣΤΑΣΕΙΣ

Πίνακας Γραμματίων Δημοσίου παρουσιάζεται στο Κεφάλαιο 2 Δάνεια/ Εγγυήσεις της Δημοσιονομικής Έκθεσης (Πίνακας 2.6).

22. Δανεισμός

Ο Δανεισμός αποτελείται από τα Δάνεια Εσωτερικού σε Ευρώ και τα Δάνεια Εξωτερικού σε Ευρώ και σε ξένα νομίσματα. Οι σημαντικότερες πηγές δανεισμού είναι:

| | 2013 | 2012 |
|---|-------------------------|-------------------------|
| | € | € |
| Κεντρική Τράπεζα Κύπρου | (1.350.761.615) | (1.402.974.297) |
| Συνεργατική Κεντρική Τράπεζα | (439.879.441) | (463.030.991) |
| Πιστοποιητικά Αποταμιεύσεως | (26.670.913) | (32.126.009) |
| Χρεόγραφα Αναπτύξεως (i) | (4.430.585.976) | (4.389.472.307) |
| Άλλες πηγές | (10.000.000) | (10.000.000) |
| Δάνεια Εσωτερικού | (6.257.897.945) | (6.297.603.603) |
| Ευρωπαϊκά Μεσοπρόθεσμα Γραμμάτια (ii) | (2.745.000.000) | (4.160.000.000) |
| Ρωσική Ομοσπονδία (iii) | (2.500.000.000) | (2.500.000.000) |
| Ευρωπαϊκή Τράπεζα Επενδύσεων | (843.730.729) | (846.674.436) |
| Τράπεζα Αναπτύξεως του Συμβουλίου της Ευρώπης | (275.494.144) | (291.106.855) |
| Γαλλικό Θησαυροφυλάκιο | (483.914) | (605.934) |
| Ευρωπαϊκός Μηχανισμός Σταθερότητας (iv) | (4.600.000.000) | - |
| Διεθνές Νομισματικό Ταμείο (iv) | (248.882.682) | - |
| Δάνεια Εξωτερικού | (11.213.591.469) | (7.798.387.225) |
| Ολικά | (17.471.489.414) | (14.095.990.828) |

(i) Τα Χρεόγραφα Αναπτύξεως περιλαμβάνουν ποσό ύψους €30.000.000 (2012: €30.000.000) που αφορά επένδυση του Ταμείου Κοινωνικών Ασφαλίσεων.

(ii) Τα Ευρωπαϊκά Μεσοπρόθεσμα Γραμμάτια περιλαμβάνουν ποσό ύψους €341.278.968 (2012: €341.278.968) που αφορά επένδυση του Ταμείου Κοινωνικών Ασφαλίσεων.

(iii) Κατά το 2013 οι όροι αποπληρωμής του δανείου από τη Ρωσική Ομοσπονδία έτυχαν επαναδιαπραγμάτευσης. Σύμφωνα με την τροποποιημένη συμφωνία το δάνειο φέρει επιτόκιο ύψους 2,5% και είναι αποπληρωτέο σε 8 ισόποσες εξαμηνιαίες δόσεις με την πρώτη δόση να είναι πληρωτέα την 1 Μαρτίου 2018 και την τελευταία την 1 Σεπτεμβρίου 2021.

(iv) Κατά το 2013 η Κυπριακή Δημοκρατία και η Κεντρική Τράπεζα της Κύπρου υπέγραψαν Συμφωνία Διευκόλυνσης Χρηματοδοτικής Στήριξης με τον Ευρωπαϊκό Μηχανισμό Σταθερότητας, στα πλαίσια της οποίας η Κυπριακή Δημοκρατία θα λάβει δανειοδότηση συνολικού ύψους €8.968.000.000 από τον Ευρωπαϊκό Μηχανισμό Σταθερότητας και περίπου €1.000.000.000 (891.000.000 Ειδικά Τραβηκτικά Δικαιώματα (ΕΤΔ)) από το Διεθνές Νομισματικό Ταμείο. Τα ποσά θα εκταμιεύονται σταδιακά μέχρι την 31 Μαρτίου 2016.

- Ευρωπαϊκός Μηχανισμός Σταθερότητας: Κατά το 2013 εκταμιεύτηκε το ποσό των €4.600.000.000, συμπεριλαμβανομένου €1.500.000.000 το οποίο προορίζεται για ανακεφαλαιοποίηση Πιστωτικών Ιδρυμάτων. Για το ποσό των €1.500.000.000 εκδόθηκε από τον Ευρωπαϊκό Μηχανισμό Σταθερότητας σχετικό αξιόγραφο διάρκειας 18 μηνών το οποίο παρουσιάζεται στην *Κατάσταση Ενεργητικού και Παθητικού* κάτω από τις *Επενδύσεις*.

Η αποπληρωμή του δανείου που λήφθηκε κατά το 2013 θα ολοκληρωθεί σε 14-17 χρόνια με την πρώτη αποπληρωμή να είναι ορισμένη στις 13 Μαΐου 2026. Ο τόκος καταβάλλεται σε ετήσια βάση από την ημερομηνία εκταμίευσης του ποσού. Το επιτόκιο καθορίζεται σύμφωνα

ΚΑΤΑΣΤΑΣΗ 1.4

ΚΥΠΡΙΑΚΗ ΔΗΜΟΚΡΑΤΙΑ

ΣΗΜΕΙΩΣΕΙΣ ΣΤΙΣ ΟΙΚΟΝΟΜΙΚΕΣ ΚΑΤΑΣΤΑΣΕΙΣ

με την τιμολογιακή πολιτική του Ευρωπαϊκού Μηχανισμού Σταθερότητας και είναι 10 μονάδες βάσης πάνω από το βασικό επιτόκιο του, το οποίο αντικατοπτρίζει το κόστος δανεισμού του.

- Διεθνές Νομισματικό Ταμείο: Η εκταμίευση του δανείου από το Διεθνές Νομισματικό Ταμείο (ΔΝΤ) αναμένεται να γίνει σε δώδεκα ισόποσες τριμηνιαίες δόσεις των 74.250.000 ΕΤΔ έκαστη. Κατά το 2013 έχουν εκταμιευθεί 3 δόσεις. Κάθε δόση είναι αποπληρωτέα σε 128 ισόποσες τριμηνιαίες δόσεις ξεκινώντας 4,5 χρόνια μετά την ημερομηνία εκταμίευσης. Το επιτόκιο δανεισμού καθορίζεται από το ΔΝΤ και εξαρτάται από το συνολικό ύψος του δανεισμού. Μέχρι του σημείου που το εκταμιευθέν δάνειο είναι μικρότερο του τριπλάσιου του ποσού συμμετοχής της Κύπρου στο ΔΝΤ, το επιτόκιο είναι ίσο με το επιτόκιο αγοράς του ΔΝΤ πλέον περιθώριο 100 μονάδων βάσης (1%). Το μέσο επιτόκιο με βάση το οποίο καταβλήθηκαν τόκοι κατά το 2013 ήταν 1,07%.

Πίνακας Δανεισμού, ο οποίος περιλαμβάνει τα στοιχεία Δανεισμού, μαζί με τα αντίστοιχα τους Εξοφλητικά Αποθέματα, παρουσιάζεται στο *Κεφάλαιο 2 Δάνεια/ Εγγυήσεις* της Δημοσιονομικής Έκθεσης (*Πίνακας 2.1*).

Τα Δάνεια Εξωτερικού, ομαδοποιημένα ανάλογα με το νόμισμα σύναψής τους, παρατίθενται πιο κάτω:

| | 2013 | 2013 | 2012 | 2012 |
|-----------------------|----------------------------|-------------------------|----------------------------|------------------------|
| | Ολικό ποσό σε ξένο νόμισμα | Ολικό ποσό σε € | Ολικό ποσό σε ξένο νόμισμα | Ολικό ποσό σε € |
| Σε Ευρώ | - | (10.963.770.384) | - | (7.787.646.417) |
| Σε ΕΤΔ | (222.750.000) | (248.882.682) | - | - |
| Σε Ιαπωνικό Γεν | - | - | (1.000.000.000) | (8.880.106) |
| Σε Ελβετικό Φράγκο | (251.915) | (205.628) | (489.103) | (405.055) |
| Σε Βρετανική Στερλίνα | (612.087) | (732.775) | (1.188.390) | (1.455.647) |
| Ολικά | | (11.213.591.469) | | (7.798.387.225) |

23. Μεταβιβάσιμα Γραμμάτια

Τα Μεταβιβάσιμα Γραμμάτια, τα οποία έχουν εκδοθεί όλα σε Ευρώ, ανέρχονται σε €23.558.191 (2012: €39.543.676) και αφορούν την εκτέλεση αναπτυξιακών έργων όπως η ανέγερση της πανεπιστημιούπολης του Πανεπιστημίου Κύπρου και η μετατροπή του διυλιστηρίου πετρελαίου σε τερματικό. Η αποπληρωμή τους θα ολοκληρωθεί το έτος 2016.

Πίνακας Μεταβιβάσιμων Γραμματίων παρουσιάζεται στο *Κεφάλαιο 2 Δάνεια/ Εγγυήσεις* της Δημοσιονομικής Έκθεσης (*Πίνακας 2.2*).

24. Επενδύσεις Ειδικών Ταμείων

Οι *Επενδύσεις Ειδικών Ταμείων* περιλαμβάνουν επενδύσεις υπό τη μορφή κατάθεσης σε πίστη του Ταμείου Κοινωνικών Ασφαλίσεων, του Κεντρικού Ταμείου Αδειών, του Ταμείου Πλεονάζοντος Προσωπικού, του Ταμείου για την Προστασία των Δικαιωμάτων των Εργοδοτούμενων σε περίπτωση Αφερεγγυότητας του Εργοδότη και του Λογαριασμού Παροχών Ανεργίας (2013: €7.585.682.779, 2012: €7.591.404.162).

ΚΑΤΑΣΤΑΣΗ 1.4

ΚΥΠΡΙΑΚΗ ΔΗΜΟΚΡΑΤΙΑ

ΣΗΜΕΙΩΣΕΙΣ ΣΤΙΣ ΟΙΚΟΝΟΜΙΚΕΣ ΚΑΤΑΣΤΑΣΕΙΣ

25. Αποθεματικά

Η Κατάσταση Μεταβολών στα Αποθεματικά είναι η ακόλουθη:

| | Αποθεματικό Προσόδων € | Αποθεματικό από Επενδυτικές και Χρηματοδοτικές Δραστηριότητες € | Σύνολο € |
|---|------------------------------|---|------------------|
| Υπόλοιπο 1 Ιανουαρίου 2012 | (8.425.798.861) | (10.394.862.237) | (18.820.661.098) |
| Κεφαλαιοποίηση Δανείων για Συγχρηματοδοτούμενα Έργα – Αναπροσαρμογή προηγούμενου έτους | | | |
| (i) | - | (302.502.452) | (302.502.452) |
| Αναπροσαρμοσμένο Υπόλοιπο 1 Ιανουαρίου 2012 | (8.425.798.861) | (10.697.364.689) | (19.123.163.550) |
| Έλλειμμα για το έτος | (287.960.004) | - | (287.960.004) |
| Καθαρή κίνηση σε Επενδυτικές και Χρηματοδοτικές Δραστηριότητες για το έτος | - | (807.845.919) | (807.845.919) |
| Αναπροσαρμογή στη βάση των πραγματικών εισπράξεων και πληρωμών για το έτος | - | (92.313.088) | (92.313.088) |
| Συνολικά εισοδήματα/δαπάνες για το έτος | (287.960.004) | (900.159.007) | (1.188.119.008) |
| Υπόλοιπο 31 Δεκεμβρίου 2012 | (8.713.758.865) | (11.597.523.694) | (20.311.282.559) |
| Πλεόνασμα για το έτος | 843.269.868 | - | 843.269.868 |
| Καθαρή κίνηση σε Επενδυτικές και Χρηματοδοτικές Δραστηριότητες για το έτος | - | (1.735.940.271) | (1.735.940.271) |
| Διαγραφή λογιστικής αξίας Cyprus Popular Bank Public Co Ltd και Eurocyprus Airlines Ltd | - | (1.853.997.869) | (1.853.997.869) |
| Αναπροσαρμογή στη βάση των πραγματικών εισπράξεων και πληρωμών για το έτος | - | (92.496.286) | (92.496.286) |
| Συνολικά εισοδήματα/δαπάνες για το έτος | 843.269.868 | (3.682.434.426) | (2.839.164.558) |
| Υπόλοιπο 31 Δεκεμβρίου 2013 | (7.870.488.997) | (15.279.958.109) | (23.150.447.117) |

(i) Κατά το έτος 2012 το υπόλοιπο των *Δανείων για Συγχρηματοδοτούμενα Έργα* (Σημείωση 24) κεφαλαιοποιήθηκε και αναγνωρίστηκε στο *Αποθεματικό από Επενδυτικές και Χρηματοδοτικές Δραστηριότητες* (Σημείωση 1 Λογιστικές Πολιτικές).

26. Δάνεια για Συγχρηματοδοτούμενα Έργα

Τα Δάνεια για Συγχρηματοδοτούμενα Έργα, αφορούν έργα υποδομής Οργανισμών του Δημόσιου Τομέα που συγχρηματοδοτούνται από το κράτος και τους ίδιους τους οργανισμούς και είναι όλα σε Ευρώ. Το σύνολο της οφειλής, ανέρχεται σε €289.538.223 (2012: €320.950.708), από το οποίο δάνεια ύψους €257.006.333 (2012: €285.542.321) είναι εγγυημένα από το κράτος. Τα υπόλοιπα που αφορούν την κυβερνητική συνεισφορά αναλύονται ως εξής:

ΚΑΤΑΣΤΑΣΗ 1.4

ΚΥΠΡΙΑΚΗ ΔΗΜΟΚΡΑΤΙΑ

ΣΗΜΕΙΩΣΕΙΣ ΣΤΙΣ ΟΙΚΟΝΟΜΙΚΕΣ ΚΑΤΑΣΤΑΣΕΙΣ

| | 2013 € | 2012 € |
|-------------------------------|----------------------|----------------------|
| Δήμοι | (241.515.945) | (253.426.119) |
| Κοινοτικά Συμβούλια | (9.593.564) | (15.745.694) |
| Συμβούλια Αποχτετεύσεως | (5.101.579) | (5.776.467) |
| Δημόσιοι και Άλλοι Οργανισμοί | (452.802) | (10.137.311) |
| Εγγυημένα Δάνεια | (256.663.890) | (285.085.591) |
| Κοινοτικά Συμβούλια | (342.443) | (456.730) |
| Μη Εγγυημένα Δάνεια | (342.443) | (456.730) |
| Ολικά | (257.006.333) | (285.542.321) |

Αναλυτικός Πίνακας Δανείων για Συγχρηματοδοτούμενα Έργα, στον οποίο παρουσιάζεται η αναλογία του κράτους για κάθε δάνειο με βάση τις αρχικές συμφωνίες σύναψής τους, παρουσιάζεται στο Κεφάλαιο 2 Δάνεια / Εγγυήσεις της Δημοσιονομικής Έκθεσης (Πίνακας 2.3). Από το 2012 τα Δάνεια για Συγχρηματοδοτούμενα Έργα αναγνωρίζονται στην Κατάσταση Ενεργητικού και Παθητικού.

27. Εγγυήσεις

Οι Εκκρεμείς Εγγυήσεις της Κυβέρνησης αφορούν εγγυήσεις για αποπληρωμή χρεών των Δήμων, Κοινοτικών Συμβουλίων, Συμβουλίων Αποχτετεύσεως, Οργανισμών Δημόσιου Δικαίου, Συνεργατικών Εταιρειών και Άλλων Ιδιωτικών Οργανισμών και Προσώπων. Ενδεικτικές κατηγορίες εγγυήσεων παρατίθενται πιο κάτω:

| | 2013 € | 2012 € |
|-------------------------------|------------------------|------------------------|
| Δήμοι | (213.029.711) | (221.449.679) |
| Κοινοτικά Συμβούλια | (6.870.912) | (7.870.212) |
| Συμβούλια Αποχτετεύσεως | (685.188.752) | (681.498.942) |
| Δημόσιοι και Άλλοι Οργανισμοί | (821.255.715) | (724.932.739) |
| Επιχειρήσεις (i) | (1.072.489.601) | (1.073.439.840) |
| Φυσικά Πρόσωπα | (1.412.609) | (1.405.091) |
| Διεθνείς Οργανισμοί (ii) | (321.951.043) | (360.133.546) |
| Ολικά | (3.122.198.343) | (3.070.730.049) |

(i) Οι Εγγυήσεις προς Επιχειρήσεις περιλαμβάνουν εγγυήσεις ύψους €1.000.000.000 που δόθηκαν κατά το 2012 στη Cyrgus Popular Bank Public Co Ltd για σκοπούς έκδοσης Ομολόγων. Το 2013 οι εγγυήσεις αυτές μεταφέρθηκαν στην Τράπεζα Κύπρου Δημόσια Εταιρεία Λτδ.

(ii) Οι Εγγυήσεις προς Διεθνείς Οργανισμούς αφορούν εγγυήσεις προς το Ευρωπαϊκό Ταμείο Χρηματοπιστωτικής Σταθερότητας, το οποίο εκδίδει ομόλογα για τη χρηματοδότηση των εργασιών του. Το ύψος των εκκρεμών εγγυήσεων στις 31 Δεκεμβρίου 2013 (συνολικό προγραμματισμένο ποσό για κεφάλαιο και τόκους) ανέρχεται σε €321.951.043 (2012:€360.133.546).

Τον Ιανουάριο 2014, το Υπουργικό Συμβούλιο αποφάσισε και η Επιτροπή Οικονομικών και Προϋπολογισμού της Βουλής των Αντιπροσώπων ενέκρινε την παροχή πρόσθετων εγγυήσεων ύψους €2.900.000.000 προς την Τράπεζα Κύπρου Δημόσια Εταιρεία Λτδ.

Οι Εκκρεμείς Εγγυήσεις, ομαδοποιημένες ανάλογα με το νόμισμα σύναψής τους, παρατίθενται πιο κάτω:

ΚΑΤΑΣΤΑΣΗ 1.4

ΚΥΠΡΙΑΚΗ ΔΗΜΟΚΡΑΤΙΑ

ΣΗΜΕΙΩΣΕΙΣ ΣΤΙΣ ΟΙΚΟΝΟΜΙΚΕΣ ΚΑΤΑΣΤΑΣΕΙΣ

| | 2013 | 2013 | 2012 | 2012 |
|-----------------------|----------------------------|------------------------|----------------------------|------------------------|
| | Ολικό ποσό σε ξένο νόμισμα | Ολικό ποσό σε € | Ολικό ποσό σε ξένο νόμισμα | Ολικό ποσό σε € |
| Σε Ευρώ | - | (3.121.426.911) | - | (3.068.162.936) |
| Σε Βρετανική Στερλίνα | (265.110) | (318.257) | (700.013) | (855.386) |
| Σε Ελβετικό Φράγκο | (624.453) | (453.175) | (2.067.322) | (1.711.727) |
| Ολικά | | (3.122.198.343) | | (3.070.730.049) |

Σημειώνεται ότι το συνολικό ύψος των εγγυήσεων, λαμβάνοντας υπόψη και το μέρος των *Δανείων για Συγχρηματοδοτούμενα Έργα (Σημείωση 26)* που δεν αποπληρώνεται με κυβερνητική συνεισφορά, ανέρχεται σε €3.154.730.233 (2012: €3.105.631.795). Αναλυτικός Πίνακας Εκκρεμών Εγγυήσεων παρουσιάζεται στο Κεφάλαιο 2 Δάνεια/ Εγγυήσεις της Δημοσιονομικής Έκθεσης (Πίνακας 2.4).

28. Καθυστερημένα Έσοδα

Τα Καθυστερημένα Έσοδα αντιπροσωπεύουν οφειλές από τρίτους προς την Κυβέρνηση, οι οποίες δεν έχουν εισπραχθεί μέχρι την ημερομηνία της Κατάστασης Ενεργητικού και Παθητικού. Τα Καθυστερημένα Έσοδα δεν αναγνωρίζονται στις **Καταστάσεις 1.2** και **1.3** των Οικονομικών Καταστάσεων, σύμφωνα με τη Βάση Ετοιμασίας τους (Σημείωση 1, Λογιστικές Πολιτικές).

Πίνακας Καθυστερημένων Εσόδων παρουσιάζεται στο Κεφάλαιο 3 Άλλοι Πίνακες της Δημοσιονομικής Έκθεσης (Πίνακας 3.7).

Τα Καθυστερημένα Έσοδα ανέρχονται σε €1.969.888.146 (2012: €1.690.209.027). Τα Καθυστερημένα Έσοδα στις 31 Δεκεμβρίου 2012 έχουν αναθεωρηθεί σε σχέση με τα ποσά που παρουσιάστηκαν στη Δημοσιονομική Έκθεση 2012 για σκοπούς διόρθωσης σημαντικών λαθών.

29. Εκκρεμείς Οφειλές

Οι Εκκρεμείς Οφειλές αντιπροσωπεύουν οφειλές προς τρίτους από την Κυβέρνηση, που προκύπτουν από την προμήθεια αγαθών και την παροχή υπηρεσιών, οι οποίες δεν έχουν πληρωθεί μέχρι την ημερομηνία της Κατάστασης Ενεργητικού και Παθητικού. Οι Εκκρεμείς Οφειλές δεν αναγνωρίζονται στις **Καταστάσεις 1.2** και **1.3** των Οικονομικών Καταστάσεων, σύμφωνα με τη Βάση Ετοιμασίας τους (Σημείωση 1, Λογιστικές Πολιτικές).

Πίνακας Εκκρεμών Οφειλών παρουσιάζεται στο Κεφάλαιο 3 Άλλοι Πίνακες της Δημοσιονομικής Έκθεσης (Πίνακας 3.8).

Οι Εκκρεμείς Οφειλές κατά τις 31 Δεκεμβρίου 2013 ανέρχονται σε €9.438.608 (2012: €18.275.917).

ΚΑΤΑΣΤΑΣΗ 1.4

ΚΥΠΡΙΑΚΗ ΔΗΜΟΚΡΑΤΙΑ

ΣΗΜΕΙΩΣΕΙΣ ΣΤΙΣ ΟΙΚΟΝΟΜΙΚΕΣ ΚΑΤΑΣΤΑΣΕΙΣ

30. Συνδρομές ή Συμμετοχή σε Διεθνείς Οργανισμούς

Πίνακας Συνδρομών ή Συμμετοχής σε Διεθνείς Οργανισμούς παρουσιάζεται στο Κεφάλαιο 3 Άλλοι Πίνακες της Δημοσιονομικής Έκθεσης (Πίνακας 3.9).

31. Συμπράξεις Δημόσιου και Ιδιωτικού Τομέα

Οι Συμπράξεις Δημόσιου και Ιδιωτικού Τομέα αντιπροσωπεύουν συμβατικά ρυθμισμένες συνεργασίες μεταξύ της Κυβέρνησης και του ιδιωτικού τομέα με σκοπό την παροχή δημόσιων υπηρεσιών, σύμφωνα με τις οποίες οι απαιτούμενοι πόροι υπόκεινται σε κατάλληλη διαχείριση και οι κίνδυνοι που απορρέουν κατανέμονται μεταξύ των εταίρων αναλόγως των αρμοδιοτήτων.

Οι Συμπράξεις Δημόσιου και Ιδιωτικού Τομέα της Κυβέρνησης που βρίσκονται σε ισχύ κατά τη διάρκεια του έτους 2013 παρουσιάζονται πιο κάτω:

ΚΑΤΑΣΤΑΣΗ 1.4

ΚΥΠΡΙΑΚΗ ΔΗΜΟΚΡΑΤΙΑ

ΣΗΜΕΙΩΣΕΙΣ ΣΤΙΣ ΟΙΚΟΝΟΜΙΚΕΣ ΚΑΤΑΣΤΑΣΕΙΣ

| Λεπτομέρειες | (Α) Αερολιμένες Λάρνακας και Πάφου | (Β) Μαρίνα Λεμεσού | (Γ) Μαρίνα Αγίας Νάπας |
|--|--|---|---|
| Περιγραφή σύμπραξης | Ανάπτυξη και διαχείριση των αερολιμένων | Ανάπτυξη, λειτουργία, διαχείριση και εκμετάλλευση μαρίνας | Σχεδιασμός, κατασκευή, χρηματοδότηση, λειτουργία, διαχείριση και εκμετάλλευση μαρίνας |
| Ημερομηνία υπογραφής συμφωνίας | 8.7.2005 | Αρχική: 25.1.2008 Συμπληρωματική: 25.1.2010 | 27.4.2012 |
| Ημερομηνία ισχύος συμφωνίας | 12.5.2006 | 25.1.2008 | 27.4.2012 |
| Περίοδος ισχύος συμφωνίας | 25 έτη | 53 έτη (από 25.1.2010) (2) | 55 έτη |
| Διαμοιρασμός κόστους | Διαχειριστής: 100% | Διαχειριστής: 100% | Διαχειριστής: 100% |
| Πραγματοποιηθέν/ αναμενόμενο κόστος κατασκευής έργου (συνολικό) | Φάση I €574,5 εκ. (κατασκευή αερολιμένων – ολοκληρώθηκε) | Φάση I €134,3 εκ. (μαρίνα και υποδομές - ολοκληρώθηκε) | Φάση I €82,8 εκ. (μαρίνα και υποδομές – σε εξέλιξη) |
| | Φάση II €143,0 εκ. (επέκταση αερολιμένων – δεν ξεκίνησε) | Φάση II €216,7 εκ. (οικιστική και εμπορική ανάπτυξη – σε εξέλιξη) | Φάση II €137,2 εκ. (οικιστική και εμπορική ανάπτυξη – δεν ξεκίνησε) |
| | <u>Σύνολο €717,5 εκ.</u> | <u>Σύνολο €351,0 εκ.</u> | <u>Σύνολο €220,0 εκ.</u> |

ΚΑΤΑΣΤΑΣΗ 1.4

ΚΥΠΡΙΑΚΗ ΔΗΜΟΚΡΑΤΙΑ

ΣΗΜΕΙΩΣΕΙΣ ΣΤΙΣ ΟΙΚΟΝΟΜΙΚΕΣ ΚΑΤΑΣΤΑΣΕΙΣ

| Λεπτομέρειες | (Α) Αερολιμένες Λάρνακας και Πάφου | (Β) Μαρίνα Λεμεσού | (Γ) Μαρίνα Αγίας Νάπας |
|---|--|---|--|
| <i>Καθαρή αξία εισοδημάτων από το έργο (Κυβέρνησης)</i> | (1) | Σταθερό: €51.260 ανά έτος, αναπροσαρμοσμένο κάθε έτος, βάσει του Γενικού Δείκτη Τιμών Καταναλωτή, και αυξημένο κάθε 10 έτη, κατά 3% | Σταθερό: €100.000 ανά έτος (πρώτη πληρωμή μετά το πέμπτο έτος), αναπροσαρμοσμένο κάθε έτος, βάσει του Γενικού Δείκτη Τιμών Καταναλωτή, και αυξημένο κάθε 10 έτη, κατά 3% |
| | Σταθερό: €3,5 εκ. ανά έτος, αναπροσαρμοσμένο κάθε 2 έτη, βάσει του Γενικού Δείκτη Τιμών Καταναλωτή | Σταθερό: €290.500 ετήσια, αναπροσαρμοσμένο κάθε 2 έτη, βάσει του Γενικού Δείκτη Τιμών Καταναλωτή | |
| | Μεταβλητό: 33% επί των ακαθάριστων εσόδων του Διαχειριστή | €21,2 εκ. έσοδα από τη μίσθωση οικιστικών μονάδων | Έσοδα από τη μίσθωση οικιστικών μονάδων |
| | Διαμοιρασμός κερδών βάσει προτύπων απόδοσης | | |
| <i>Εισπράξεις έτους</i> | €31 εκ. (3) | €2,2 εκ. | - |
| <i>Πληρωμές έτους</i> | Δ/Ε | Δ/Ε | Δ/Ε |
| <i>Δικαίωμα (option) ανανέωσης συμφωνίας</i> | Όχι | Όχι | Όχι |
| <i>Δικαίωμα τερματισμού συμφωνίας</i> | Όχι | Κυβέρνηση (μόνο σε περίπτωση παράβασης των όρων της συμφωνίας) | Κυβέρνηση (μόνο σε περίπτωση παράβασης των όρων της συμφωνίας) |
| <i>Κυριότητα έργου κατά τη λήξη της συμφωνίας</i> | Κυβέρνηση (5) | Κυβέρνηση (5) | Κυβέρνηση (5) |
| <i>Καθορισμός τελών</i> | Αεροναυτικά τέλη: αύξηση μόνο με έγκριση της Κυβέρνησης | Ελεύθερος καθορισμός από το Διαχειριστή | Ελεύθερος καθορισμός από το Διαχειριστή |
| | Μη αεροναυτικά τέλη: ελεύθερος καθορισμός, βασισμένος στο κόστος της υπηρεσίας που αφορά | | |

ΚΑΤΑΣΤΑΣΗ 1.4

ΚΥΠΡΙΑΚΗ ΔΗΜΟΚΡΑΤΙΑ

ΣΗΜΕΙΩΣΕΙΣ ΣΤΙΣ ΟΙΚΟΝΟΜΙΚΕΣ ΚΑΤΑΣΤΑΣΕΙΣ

| Λεπτομέρειες | (Δ) Μονάδα Αφαλάτωσης Νερού Λάρνακας | (Ε) Μονάδα Αφαλάτωσης Νερού Δεκέλειας | (ΣΤ) Μονάδα Αφαλάτωσης Νερού Λεμεσού |
|--|---|---|--|
| <i>Περιγραφή σύμπραξης</i> | Ανακαίνιση, λειτουργία και πώληση νερού | Ανακαίνιση, λειτουργία, συντήρηση και πώληση νερού | Σχεδιασμός, κατασκευή, λειτουργία, συντήρηση και προμήθεια νερού |
| <i>Ημερομηνία υπογραφής συμφωνίας</i> | 26.1.2012 | 30.9.2005 και 27.11.2007 (συμπληρωματική συμφωνία) | 7.8.2009 |
| <i>Ημερομηνία έναρξης λειτουργίας</i> | 26.1.2014 | 1.4.2007 | 1.7.2012 |
| <i>Περίοδος ισχύος συμφωνίας</i> | 27 έτη (2 έτη για ανακαίνιση και 25 έτη για λειτουργία) | 22 έτη (2 έτη για ανακαίνιση και 20 έτη για λειτουργία) | 23 έτη (3 έτη για κατασκευή και 20 έτη για λειτουργία) |
| <i>Διαμοιρασμός κόστους</i> | Διαχειριστής: 100% | Διαχειριστής: 100% | Διαχειριστής: 100% |
| <i>Πραγματοποιηθέν/ αναμενόμενο κόστος κατασκευής έργου (συνολικό)</i> | €6 εκ. | €27,3 εκ. | €45,8 εκ. |

ΚΑΤΑΣΤΑΣΗ 1.4

ΚΥΠΡΙΑΚΗ ΔΗΜΟΚΡΑΤΙΑ

ΣΗΜΕΙΩΣΕΙΣ ΣΤΙΣ ΟΙΚΟΝΟΜΙΚΕΣ ΚΑΤΑΣΤΑΣΕΙΣ

| Λεπτομέρειες | (Δ) Μονάδα Αφαλάτωσης Νερού Λάρνακας | (Ε) Μονάδα Αφαλάτωσης Νερού Δεκέλειας | (ΣΤ) Μονάδα Αφαλάτωσης Νερού Λεμεσού |
|--|--|--|--|
| <i>Ελάχιστο ποσό πληρωτέο από την κυβέρνηση για κάλυψη κεφαλαιουχικού κόστους για ολόκληρη τη συμφωνία</i> | €12,3 εκ. | €41,7 εκ. | €81,6 εκ. |
| <i>Πληρωμές έτους</i> | €0,3 εκ. (4) | €16,2 εκ. (4) | €5,9 εκ. (4) |
| <i>Δικαίωμα (option) ανανέωσης συμφωνίας</i> | Όχι | Όχι | Όχι |
| <i>Δικαίωμα τερματισμού συμφωνίας</i> | Κυβέρνηση έχει δικαίωμα πρόωρου τερματισμού και εξαγοράς της συμφωνίας | Κυβέρνηση έχει δικαίωμα πρόωρου τερματισμού και εξαγοράς της συμφωνίας | Κυβέρνηση έχει δικαίωμα πρόωρου τερματισμού και εξαγοράς της συμφωνίας |
| <i>Κυριότητα έργου κατά τη λήξη της συμφωνίας</i> | Κυβέρνηση (5) | Κυβέρνηση (5) | Κυβέρνηση (5) |
| <i>Καθορισμός τελών</i> | Σύμφωνα με προκαθορισμένες παραμέτρους (6) | Σύμφωνα με προκαθορισμένες παραμέτρους (6) | Σύμφωνα με προκαθορισμένες παραμέτρους (6) |

ΚΑΤΑΣΤΑΣΗ 1.4

ΚΥΠΡΙΑΚΗ ΔΗΜΟΚΡΑΤΙΑ

ΣΗΜΕΙΩΣΕΙΣ ΣΤΙΣ ΟΙΚΟΝΟΜΙΚΕΣ ΚΑΤΑΣΤΑΣΕΙΣ

Επεξηγήσεις:

- (1) Αρχική εκτίμηση (τιμές 2006): Σταθερό €34,9 εκ, Μεταβλητό €609,1 εκ., Διαμοιρασμού κερδών €129,6 εκ., Σύνολο €773,6 εκ.
- (2) Η μίσθωση των οικιστικών μονάδων της Μαρίνας γίνεται για 125 έτη. Οι συμβάσεις μίσθωσης υπογράφονται από τον Ανάδοχο για τα πρώτα 53 έτη και από την κυβέρνηση για τα υπόλοιπα 72 έτη.
- (3) Συμπεριλαμβάνονται στα *Ενοίκια, Δικαιώματα και Άλλοι Πρόσοδοι (Σημείωση 4 Άλλα Έσοδα)*. Αποτελούνται από Σταθερό εισόδημα €4,1 εκ. και Μεταβλητό εισόδημα μείον αποκοπές €26,9 εκ. Σταθερό εισόδημα €1 εκ. και Μεταβλητό εισόδημα €2,2 εκ., που εισπράχθηκαν μέσα στο έτος, αφορούν το έτος 2012.

Πέραν των πιο πάνω, στα *Έσοδα από Προσφορά Υπηρεσιών και Αγαθών (Σημείωση 4 Άλλα Έσοδα)* συμπεριλαμβάνεται ποσό ύψους €3,1 εκ., από το οποίο τα €0,8 εκ. ήταν σχετικά με το έτος 2012, που εισπράχθηκε από την Κυβέρνηση κατά τη διάρκεια του έτους και αφορούσε παροχή υπηρεσιών από την Πυροσβεστική Υπηρεσία προς το Διαχειριστή. Ποσό ύψους €0,8 εκ., που αφορά παροχή υπηρεσιών για το έτος, εκκρεμεί κατά το τέλος του έτους.

- (4) Συμπεριλαμβάνονται στις *Λειτουργικές Δαπάνες* στο Λογαριασμό Εισπράξεων και Πληρωμών.
Δεν υπήρχαν οποιεσδήποτε Εκκρεμείς Υποχρεώσεις για το έτος.
- (5) Τα έργα θα πρέπει να περιέλθουν στην Κυβέρνηση με ευθύνη του Διαχειριστή να είναι απαλλαγμένα οποιωνδήποτε ελαττωμάτων.
- (6) Το κράτος υποχρεούται κατά το ελάχιστο να αγοράζει μια καθορισμένη ποσότητα αφαλατωμένου νερού ή έχει το δικαίωμα να θέσει τη μονάδα σε εφεδρία και να καταβάλλει στον Ανάδοχο ένα ελάχιστο ποσό για κάλυψη του κεφαλαιουχικού κόστους. Οι τιμές μονάδας ανά κυβικό μέτρο αναπροσαρμόζονται κάθε τρίμηνο βάσει των ακόλουθων παραμέτρων: (α) δείκτης εργατικών, (β) δείκτης καυσίμων και (γ) πραγματική κατανάλωση ηλεκτρικής ενέργειας.

Λιμάνι και Μαρίνα Λάρνακας

Στις 3 Αυγούστου 2012 υπογράφηκε επιστολή (Freeze Letter) για την εμπορική συμφωνία παραχώρησης της Σύμβασης για την Ανάπτυξη του Λιμανιού και της Μαρίνας Λάρνακας. Μέχρι τις 31.12.2013, και μέχρι την ημερομηνία υπογραφής της Δημοσιονομικής Έκθεσης δεν είχε υπογραφεί η σχετική σύμβαση.

Ενδεχόμενες Υποχρεώσεις

Αερολιμένες Λάρνακας και Πάφου

Σε περίπτωση που ο Ανάδοχος δεν είναι σε θέση να αποπληρώσει τα δάνεια του, η κυβέρνηση έχει υποχρέωση να καταβάλει στους δανειστές του Αναδόχου το 95% των οφειλόμενων δανείων. Σε τέτοια περίπτωση τα περιουσιακά στοιχεία του έργου μεταφέρονται στην κυριότητα της κυβέρνησης.

Μονάδα Αφαλάτωσης Νερού Λάρνακας

Υπάρχει απαίτηση από τον Ανάδοχο για μη κατάλληλη παράδοση από το Τμήμα Αναπτύξεως Υδάτων της μονάδας προς ανακαίνιση.

ΚΑΤΑΣΤΑΣΗ 1.4

ΚΥΠΡΙΑΚΗ ΔΗΜΟΚΡΑΤΙΑ

ΣΗΜΕΙΩΣΕΙΣ ΣΤΙΣ ΟΙΚΟΝΟΜΙΚΕΣ ΚΑΤΑΣΤΑΣΕΙΣ

33. Υλοποίηση Κρατικού Προϋπολογισμού

Η υλοποίηση του Κρατικού Προϋπολογισμού για το έτος παρουσιάζεται στον *Πίνακα Υλοποίησης Προϋπολογισμού (Κατάσταση 1.5)*.

Ο Κρατικός Προϋπολογισμός ετοιμάζεται με βάση τις πραγματικές εισπράξεις και πληρωμές και καλύπτει την ίδια περίοδο (1η Ιανουαρίου μέχρι 31η Δεκεμβρίου), καθώς επίσης και τα ίδια Υπουργεία και Ανεξάρτητες Υπηρεσίες του Κράτους, που καλύπτουν οι Οικονομικές Καταστάσεις. Η κατηγοριοποίηση των Εσόδων και Δαπανών στο *Λογαριασμό Εισπράξεων και Πληρωμών (Κατάσταση 1.2)* και στις σχετικές *Σημειώσεις* είναι διαφορετική από τον Κρατικό Προϋπολογισμό για σκοπούς καλύτερης παρουσίασης. Η υλοποίηση του Κρατικού Προϋπολογισμού με βάση την κατηγοριοποίηση που παρουσιάζει ο Κρατικός Προϋπολογισμός παρουσιάζεται στο **Μέρος Β** της Δημοσιονομικής Έκθεσης.

Ο Προϋπολογισμός για το έτος, ο οποίος προνοούσε για δαπάνες ύψους €9.487.802.160, ψηφίστηκε από τη Βουλή των Αντιπροσώπων και δημοσιεύτηκε στην Επίσημη Εφημερίδα της Δημοκρατίας στις 31 Δεκεμβρίου 2012. Κατά τη διάρκεια του 2013 εγκρίθηκαν συμπληρωματικές πιστώσεις ύψους €891.733.975 και κατά συνέπεια οι συνολικά εγκριθείσες δαπάνες για το έτος 2013 ανήλθαν σε €10.379.536.135.

Γενικά σχόλια και παρατηρήσεις, μαζί με πίνακες και διαγράμματα, σε σχέση με την υλοποίηση του Κρατικού Προϋπολογισμού παρουσιάζονται στην **Κατάσταση 1.5**.

34. Ημερομηνία Έγκρισης

Οι Οικονομικές Καταστάσεις εγκρίθηκαν για έκδοση στις 21 Μαρτίου 2014 από την κα Ρέα Γεωργίου, Γενική Λογίστρια της Κυπριακής Δημοκρατίας.

STATEMENT 1.4
REPUBLIC OF CYPRUS
NOTES TO THE FINANCIAL STATEMENTS

1. Accounting policies

Basis of Preparation

The Financial Statements have been prepared in accordance with the Cash Basis of accounting, modified concerning the following:

- (a) Sinking Funds include accrued interest income for the year.
- (b) The balances of the *Loans granted from the Republic* and the *Borrowings* in foreign currencies include unrealised foreign exchange gains and losses arising from the translation with the year-end exchange rates.
- (c) The balances of *Sinking Funds*, *Loans granted*, *Borrowings*, *Loans for Co-financed Projects* and *Investments* are capitalised at the end of the financial year and they are included on the *Statement of Assets and Liabilities*.

The net total amount at the end of the financial year of the items stated in point (c) above is recognised in the *Reserve from Investing and Financing Activities*.

According to the Cash Basis of accounting, revenue and expenditure are recognised when they are received or paid.

The Financial Statements have also been prepared under the historical cost convention.

Changes in Accounting Policies

During 2012, the balance of *Loans for Co-financed Projects* (Note 24) was capitalised and is presented on the Statement of Assets and Liabilities and was recognised in the *Reserve from Investing and Financing Activities*.

Reporting Entity

The Financial Statements cover all Ministries and Independent Services of the State that are included in the Government Budget.

Reporting Currency

The Financial Statements have been prepared in Euro (€).

Foreign Currency

Foreign currency transactions are translated to Euro and are accounted for by using the exchange rate prevailing at the date of the transaction. Realised foreign exchange gains and losses resulting from the settlement of such transactions are recognised in the *Receipts and Payments Account*. Unrealised foreign exchange gains and losses resulting from the translation using the year-end exchange rates of *Loans granted* and *Borrowings* denominated in foreign currencies are recognised in the *Reserve from Investing and Financing Activities*.

STATEMENT 1.4
REPUBLIC OF CYPRUS
NOTES TO THE FINANCIAL STATEMENTS

Comparatives

Where necessary and feasible, comparative figures have been adjusted to conform with changes in presentation in the current year.

2. Direct Taxes

Direct Taxes include the following:

| | 2013 € | 2012 € |
|----------------------------------|----------------------|----------------------|
| Income Tax of Individuals | 490.291.210 | 649.001.836 |
| Income Tax of Legal Persons | 718.548.643 | 727.561.665 |
| Property Taxes (i) | 142.935.189 | 111.467.920 |
| Motor Vehicle Taxes | 63.071.292 | 72.023.554 |
| Special Contribution for Defence | 475.107.423 | 419.114.772 |
| Other Direct Taxes (ii) | 282.411.773 | 121.413.434 |
| Totals | 2.172.365.530 | 2.100.583.181 |

(i) *Property Taxes* include revenue from Immovable Property Tax (2013: €101 m., 2012: €23,5 m.).

(ii) *Other Direct Taxes* include revenue relating to the measures taken to reduce salaries and pensions of state officials, employees and pensioners of the Public Service, the Wider Public Sector, that were received during the year and are analysed as follows:

| | 2013 € | 2012 € |
|--|--------------------|-------------------|
| Public Service | | |
| Employees' pension contributions (from October 2011) | 34.350.238 | 36.728.674 |
| Special contribution by employees and pensioners (from September 2011) | 12.834.061 | 13.736.228 |
| Revenue from reduction in public sector earnings (from December 2012) | 137.970.139 | 18.462.059 |
| Contribution for Medical Treatment (from August 2013) | 12.394.787 | - |
| | 197.549.225 | 68.926.961 |
| Wider Public Sector | | |
| Employees' pension contributions (from October 2011) | 82.213 | 3.657.592 |
| Special contribution by employees and pensioners (from September 2011) | 3.900.476 | 3.707.911 |
| Revenue from reduction in public sector earnings (from December 2012) | 36.757.280 | 2.350.563 |
| | 40.739.969 | 9.716.066 |
| Private Sector | | |
| Special contribution by employees and pensioners (from September 2011) | 20.929.929 | 19.813.083 |
| | 20.929.929 | 19.813.083 |
| Totals | 259.219.123 | 98.456.110 |

STATEMENT 1.4
REPUBLIC OF CYPRUS
NOTES TO THE FINANCIAL STATEMENTS

3. Indirect Taxes

Indirect Taxes include the following:

| | 2013 | 2012 |
|----------------------|----------------------|----------------------|
| | € | € |
| Import Duties | 20.567.649 | 25.931.081 |
| Excise Duties | 587.565.438 | 588.963.572 |
| Value Added Tax | 1.628.165.395 | 1.715.892.718 |
| Motor Vehicle Taxes | 27.071.944 | 30.207.074 |
| Other Indirect Taxes | 306.929.133 | 359.913.178 |
| Totals | 2.570.299.559 | 2.720.907.622 |

4. Other Revenues

Other Operating Revenues include the following:

| | <i>Note</i> | 2013 | 2012 |
|--|-------------|----------------------|--------------------|
| | | € | € |
| Sales of Goods and Services | | 216.728.705 | 219.580.354 |
| Rents, Royalties and Other Income | 4.1 | 343.148.792 | 258.597.027 |
| Transfers from various Organisations | 4.2 | 445.039.936 | 380.309.187 |
| Revenues from Intergovernmental Orders | 4.3 | 35.895.896 | 40.769.797 |
| Totals | | 1.040.813.329 | 899.256.365 |

4.1. Rents, Royalties and Other Income

Rents, Royalties and Other Income consist of the following:

| | 2013 | 2012 |
|---|--------------------|--------------------|
| | € | € |
| Rents | 11.680.825 | 10.502.624 |
| Royalties from Airport Operation | 30.957.107 | 34.782.719 |
| Revenue Relating to Hydrocarbons | 179.712.709 | 10.803.588 |
| Tax and Duties Charges | 31.466.598 | 27.256.492 |
| Fines and Monetary Penalties | 17.342.559 | 19.086.319 |
| Other Royalties | 19.563.750 | 22.473.310 |
| Revenue from underwriting the capital issue of Cyprus Popular Bank Public Co Ltd | - | 36.000.000 |
| Commissions re issue of Special Government Titles | - | 64.867.960 |
| Commissions for granting guarantees | 7.018.000 | 6.875.000 |
| Grants from Private Organisations | 271.747 | 2.264.721 |
| Other Proceeds | 45.123.497 | 23.684.295 |
| Totals | 343.148.792 | 258.597.027 |

STATEMENT 1.4
REPUBLIC OF CYPRUS
NOTES TO THE FINANCIAL STATEMENTS

4.2. Revenues – Transfers from various Organisations

Revenues from Transfers consist of the following:

| | 2013 | 2012 |
|---|--------------------|--------------------|
| | € | € |
| Grants from the European Union | 156.478.269 | 97.825.747 |
| Central Bank Income (i) | 89.261.100 | 13.240.918 |
| Government Lottery Income | 22.321.359 | 26.227.335 |
| Transfers from Public Corporate Body Reserves (ii) | - | 70.650.000 |
| Social Insurance Fund Revenues | 16.413.031 | 18.342.816 |
| Social Pension Contribution | 21.565.609 | 21.159.943 |
| Revenue from Deduction of Additional Pensions (iii) | 116.487.170 | 107.163.147 |
| Other Transfers | 22.513.398 | 25.699.281 |
| Totals | 445.039.936 | 380.309.187 |

(i) *Central Bank Income* relates to the transfer of 80% of Central Bank's prior year net income to the Consolidated Fund of the Republic as per the Central Bank of Cyprus Law.

(ii) The *Transfers from Public Corporate Body Reserves* in 2012 relate to revenue from CYTA amounting to €36.650.000, from the earnings of 2011 and revenue from the Cyprus Ports Authority amounting to €34.000.000, from the earnings up to 2011.

(iii) The *Revenue from Deduction of Additional Pensions* relates to the additional part of the pensions paid by the Social Insurance Fund to retired state officers, which was earned with government contributions and was deducted from the pensions paid. *Pensions and Gratuities* are increased by the same amount.

4.3. Revenues from Intergovernmental Orders

Revenues arising from Intergovernmental Orders between Departments/ Offices consist of the following:

| | 2013 | 2012 |
|---|-------------------|-------------------|
| | € | € |
| Sales of Goods/ Provision of Services to other Departments/ Offices | 2.893.826 | 3.438.373 |
| Maintenance provided to other Departments | 11.332.987 | 12.938.658 |
| Projects Implementation for other Departments | 9.711.523 | 10.517.570 |
| Projects Implementation within Departments | 11.957.560 | 13.875.196 |
| Totals | 35.895.896 | 40.769.797 |

STATEMENT 1.4
REPUBLIC OF CYPRUS
NOTES TO THE FINANCIAL STATEMENTS

5. Personnel Expenses

Personnel Expenses consist of the following:

| | 2013 | 2012 |
|--|----------------------|----------------------|
| | € | € |
| Officials of the Republic | 9.839.998 | 10.323.895 |
| State Officers | 1.665.340.473 | 1.786.384.788 |
| Government Hourly Paid Staff | 209.539.784 | 222.807.465 |
| Personnel in Overseas Services | 13.232.710 | 16.441.268 |
| Totals | 1.897.952.965 | 2.035.957.416 |
| Revenues from the reduction of salaries of state officials and employees of the Public Service (i) | (160.422.806) | (63.067.826) |
| | 1.737.530.159 | 1.972.889.590 |

(i) These are included in the amounts relating to the measures taken to reduce salaries and pensions of state officials, employees and pensioners of the Public Service (2013: €197.549.225, 2012: €68.926.961), that were received during the year and are presented in *Other Direct Taxes* (see *Note 2 Direct Taxes*).

6. Operating Expenses

Operating Expenses consist of the following:

| | 2013 | 2012 |
|--|--------------------|--------------------|
| | € | € |
| Operating Expenses | 345.962.818 | 380.962.702 |
| Maintenance and Repairs | 60.633.266 | 78.187.393 |
| Personnel Training/ Conferences, Seminars and Other Events | 15.162.226 | 19.582.243 |
| Consultancy Services / Research | 45.513.438 | 53.956.022 |
| Publications and Publicity | 10.843.259 | 12.463.029 |
| Defence and Policing Expenditure | 153.288.190 | 183.191.462 |
| Refunds of Taxes and Fees | 269.139.579 | 218.015.034 |
| Totals | 900.542.777 | 946.357.885 |

7. Expenditure - Transfers

Expenditure for Transfers consists of the following:

| | Note | 2013 | 2012 |
|--|------|----------------------|----------------------|
| | | € | € |
| Local Transfers | 7.1 | 696.251.141 | 722.340.745 |
| Transfers Abroad | 7.2 | 217.752.627 | 208.376.900 |
| Subsidies | 7.3 | 100.337.881 | 98.106.528 |
| Social Transfers | 7.4 | 884.312.177 | 1.039.107.719 |
| Schemes Cofinanced by Community Funds or Other Sources | | 44.942.435 | 58.647.314 |
| Compensation and Cost in Action (i) | | 334.151.989 | 8.831.240 |
| Totals | | 2.277.748.250 | 2.135.410.446 |

STATEMENT 1.4
REPUBLIC OF CYPRUS
NOTES TO THE FINANCIAL STATEMENTS

(i) The *Compensation and Cost in Action* for 2013 includes an amount of €299.000.000 (2012: €0) relating to compensations to provident / pension funds that suffered write offs of bank deposits held at the Cyprus Popular Bank as at 26 March 2013 as a result of the Sale of Certain Operations of Cyprus Popular Bank Public Co Ltd Decree of 2013.

7.1. Expenditure - Local Transfers

Expenditure for Local Transfers consists of the following:

| | 2013 € | 2012 € |
|---|--------------------|-------------|
| Transfers to Public Corporate Bodies (i) | 235.165.467 | 236.658.175 |
| Transfers to Local Authorities | 112.041.454 | 119.610.498 |
| Transfers to Councils/ Committees/ Organisations (ii) | 30.567.096 | 17.779.196 |
| General Government Contribution to Social Security Fund | 290.265.686 | 318.261.601 |
| Other Local Transfers | 28.211.438 | 30.031.275 |
| Totals | 696.251.141 | 722.340.745 |

(i) The *Transfers to Public Corporate Bodies* include, inter alia, the grant to the University of Cyprus (2013: €51,9 m., 2012: €45,6 m.), the grant to the Cyprus Tourism Organisation (2013: €48,5 m., 2012: €49,9 m.), the grant to the Technological University of Cyprus (2013: €36 m., 2012: €34,7 m.), the grant to the Cyprus Sports Organisation (2013: €28 m., 2012: €31,3 m.) and the grant to the Cyprus Broadcasting Corporation (2013: €26,3 m., 2012: €33,8 m.).

(ii) The *Transfers to Councils/ Committees/ Organisations* include, inter alia, the grant to the Administrative Institute of Afternoon and Evening Educational Programmes (2013: €14,1 m., 2012: €4 m.) and the Grant to Political Parties (2013: €6,8 m., 2012: €4,1 m.).

7.2. Expenditure - Transfers Abroad

Expenditure for Transfers Abroad consists of the following:

| | 2013 € | 2012 € |
|--|--------------------|-------------|
| Transfers to International Organisations | 24.787.536 | 24.903.100 |
| Transfers to EU – Traditional Own Resources | 14.668.667 | 20.405.316 |
| Transfers to EU – V.A.T. Own Resource | 34.015.893 | 33.310.403 |
| Transfers to EU – Gross National Income Own Resource | 140.812.193 | 125.308.954 |
| Other Transfers Abroad | 3.468.338 | 4.449.127 |
| Totals | 217.752.627 | 208.376.900 |

STATEMENT 1.4
REPUBLIC OF CYPRUS
NOTES TO THE FINANCIAL STATEMENTS

7.3. Subsidies

Subsidies consist of the following:

| | 2013 | 2012 |
|--|--------------------|------------|
| | € | € |
| Subsidies for Agricultural Commodities | 30.294.925 | 24.709.494 |
| Subsidies for Industrial Commodities | 939.329 | 2.747.462 |
| Public Transport | 65.891.414 | 67.166.587 |
| Other Subsidies | 3.212.213 | 3.482.985 |
| Totals | 100.337.881 | 98.106.528 |

7.4. Social Transfers

Social Transfers consist of the following transfers:

| | 2013 | 2012 |
|---------------------|--------------------|---------------|
| | € | € |
| Educational (i) | 198.647.919 | 182.591.501 |
| Cultural | 8.373.432 | 12.740.058 |
| Health | 56.709.174 | 57.202.553 |
| Housing | 43.347.204 | 81.483.497 |
| Public Welfare (ii) | 493.250.630 | 613.132.459 |
| Other Social | 14.200.666 | 18.229.101 |
| To Special Funds | 69.783.152 | 73.728.549 |
| Totals | 884.312.177 | 1.039.107.718 |

(i) The Educational Transfers include the Student Grant (2013: €56,6 m., 2012: €56,2 m.) and transfers for the operation of pre-schools, elementary schools and high schools (2013: €55,7 m., 2012: €56,5 m.).

(ii) The Public Welfare Transfers include the Public Assistance grants (2013: €168,0 m., 2012: €203,3 m.), the Child benefit (2013: €123,1 m., 2012: €118,9 m.), the Grant to retired low income persons (2013: €79,4 m., 2012: €109,3 m.) and the Social Pension (2013: €65,8 m., 2012: €64,4 m.).

8. Expenditure for the Purchase of Property, Plant and Equipment

Expenditure for the Purchase of Property, Plant and Equipment consist of the following:

| | 2013 | 2012 |
|---|--------------------|-------------|
| | € | € |
| Purchase of Land and Buildings | 77.496.348 | 74.459.387 |
| Purchase of Mobile and Stationary Machinery | 16.085.401 | 20.724.802 |
| Purchase of Equipment | 19.194.843 | 22.089.283 |
| Purchase of Other Assets | 597.600 | 1.059.365 |
| Totals | 113.374.192 | 118.332.837 |

STATEMENT 1.4
REPUBLIC OF CYPRUS
NOTES TO THE FINANCIAL STATEMENTS

9. Expenditure – Works

Expenditure for Works consist of the following:

| | 2013 € | 2012 € |
|---|--------------------|--------------------|
| Erection, Extensions and Improvement of Buildings | 39.043.021 | 69.472.006 |
| Roads | 50.016.162 | 83.050.682 |
| Infrastructure Works | 25.229.697 | 48.090.476 |
| Construction Works | 34.277.613 | 48.581.881 |
| Other Works | 2.763.909 | 8.105.581 |
| Totals | 151.330.402 | 257.300.626 |

10. Subscriptions and Purchase of Shares

The *Subscriptions and Purchase of Shares* for the year include an amount of €62.784.000, which was paid for participation in the capital of the European Stability Mechanism and an amount of €5.563.500, which was paid for participation in the capital of the European Investment Bank and are presented on the *Statement of Subscriptions or Membership to International Organisations (Statement 3.9)*. The *Subscriptions and Purchase of Shares* for the year 2012 include an amount of €31.330.000, which was paid for the increase of share capital of Cyprus Airways Ltd and is presented in *Note 15 Investments*. They also include an amount of €62.784.000, which was paid for participation in the capital of the European Stability Mechanism and is presented on the *Statement of Subscriptions or Membership to International Organisations (Statement 3.9)*.

11. Withdrawals of Loans

Withdrawals of Loans consist of the following:

| | 2013 € | 2012 € |
|------------------------------|----------------------|----------------------|
| Proceeds from Loans Issued | 35.413.946 | 46.477.277 |
| Withdrawals of Foreign Loans | 3.379.030.932 | 2.110.000.000 |
| Withdrawals of Local Loans | 1.003.286.000 | 81.010.426 |
| Totals | 4.417.730.878 | 2.237.487.703 |

12. Repayments and Issue of Loans

Repayments and Issue of Loans consist of the following:

| | 2013 € | 2012 € |
|-------------------------------|----------------------|----------------------|
| Issue of Loans | 48.107.291 | 90.256.253 |
| Repayments of Foreign Loans | 1.474.490.888 | 654.541.564 |
| Repayments of Local Loans | 1.151.191.970 | 630.297.144 |
| Contribution to Sinking Funds | 2.873.459 | 3.421.349 |
| Totals | 2.676.663.608 | 1.378.516.310 |

STATEMENT 1.4
REPUBLIC OF CYPRUS
NOTES TO THE FINANCIAL STATEMENTS

13. Sinking Funds

Sinking Funds represent systematic contributions in a special bank account with the Central Bank for the purpose of improvement of the capability for prompt repayment of the relevant loans (Development Stocks etc.) at their maturity dates.

The *Statement of Borrowings*, which includes the above loans together with their corresponding Sinking Funds, is included in *Chapter 2 Loans / Guarantees* of the Financial Report (**Statement 2.1**).

14. Loans granted

Loans granted by the Government amount to €807.768.514 (2012: €799.316.627) and have been granted to the following organisations:

| | 2013 € | 2012 € |
|--|--------------------|--------------------|
| Foreign Governments (i) | 109.788.434 | 109.788.434 |
| Municipalities | 125.142 | 136.388 |
| Sewerage Boards | 2.919.660 | 2.919.660 |
| Water Boards | 24.289 | 24.289 |
| Public Corporate Bodies and Other Organisations (ii) | 650.247.817 | 641.555.514 |
| Co-operative Societies and Other Enterprises | 44.663.172 | 44.892.342 |
| Totals | 807.768.514 | 799.316.627 |

(i) Loan granted to the Greek Government through the Greek Support facility organised by the European Commission and the International Monetary Fund.

(ii) The biggest loans were granted to the Central Agency for Equal Distribution of Burdens (2013: €363,6 m., 2012: €341 m.) and to the Housing Finance Corporation (2013: €184,5 m., 2012: €199,2 m.) for the purposes of realising the housing / lending policy of the state.

The *Statement of Loans from Public Funds*, which includes Loans granted, is included in *Chapter 2 Loans/ Guarantees* of the Financial Report (**Statement 2.5**).

15. Investments

Investments concern participation in the share capital of Cyprus Companies. The major investments in cost are:

| | Participation | 2013 € | 2012 € |
|--|---------------|----------------------|---------------|
| Cyprus Airways Ltd (i) | 93,67% | 100.905.946 | 100.905.946 |
| The Cyprus Petroleum Storage Company Ltd | 100% | 35.318.816 | 35.318.816 |
| Eurocypria Airlines Ltd (ii) | 100% | - | 57.937.974 |
| Cyprus Popular Bank Public Co Ltd (iii) | 81,5% | - | 1.796.059.895 |
| Others | | 2.326.414 | 2.326.414 |
| Investments in shares | | 138.551.176 | 1.992.549.045 |
| European Stability Mechanism Bond (iv) | | 1.500.000.000 | - |
| Totals | | 1.638.551.176 | 1.992.549.045 |

STATEMENT 1.4
REPUBLIC OF CYPRUS
NOTES TO THE FINANCIAL STATEMENTS

(i) During 2012, €31.330.000 were paid for an increase of the share capital of Cyprus Airways Ltd. The share issue process was completed on February 8, 2013 increasing the state participation to 93,67%.

(ii) The company Eurocypria Airlines Ltd is in liquidation since 2010. In 2013 the whole of the accounting value of the investment was written off since the liabilities of the company exceed its assets and therefore no part of the investment is expected to be recovered.

(iii) In July 2012, following the underwriting of the rights issue of Cyprus Popular Bank Public Co Ltd, the government acquired 84% of the bank's issued share capital. This was paid for via an issue of Development Stocks of nominal value €1.888.562.000 which are presented in the *Statement of Borrowings (Statement 2.1)*. The percentage of participation by the government dropped to 81,5% after the issue of new shares resulting from the mandatory conversion of convertible enhanced capital securities on February 4, 2013.

In March 2013 the bank entered into a state of resolution and according to the Sale of Certain Operations of Cyprus Popular Bank Public Co Ltd Decree issued on 29 March 2013 and subsequent decrees, the insured deposits and the majority of the bank assets were transferred to the Bank of Cyprus Public Company Ltd. The liabilities remaining in Cyprus Popular Bank Public Co Ltd, exceed its assets and therefore no part of the state investment in the share capital of the bank is expected to be recovered. Therefore in 2013, the whole of the accounting value of the investment was written off.

(iv) The Bond was transferred to the Republic of Cyprus as part of the financing received by the European Stability Mechanism for the purpose of recapitalising the cooperative credit sector. In accordance with the *Recapitalisation of the Cooperative Central Bank of Cyprus / Central Agency Decree of 2013 and 2014*, the Bond will be used for the purchase by the state of shares of equal value in the Cooperative Central Bank. On February 28, 2014, the act for the recapitalisation of the cooperative credit sector was signed by the Minister of Finance, the Cooperative Central Bank Committee and the European Stability Mechanism.

The *Statement of Investments*, which includes the percentages of participation in the Share Capital and the Nominal value of the Investments in shares of the Companies, is included in *Chapter 3 Other Statements* of the Financial Report (**Statement 3.5**).

16. Bank Balances

Bank Balances consist of the following balances with the Central Bank of Cyprus, money at Call on Notice and Deposits and balances in Imprests, as analysed below:

| | 2013 € | 2012 € |
|--------------------------------------|--------------------|-------------|
| Central Bank of Cyprus: | | |
| Government General Account | 780.554.756 | 259.141.524 |
| Cash Reserves | 190.430.072 | 55.430.072 |
| | 970.984.828 | 314.571.596 |
| Money at Call on Notice and Deposits | 13.181.763 | 122.846.332 |
| Balances in Imprests | 9.682.116 | 8.998.578 |
| Totals | 993.848.707 | 446.416.506 |

Detailed *Statement of Cash and Bank Balances* is included in *Chapter 3 Other Statements* of the Financial Report (**Statement 3.1**).

STATEMENT 1.4
REPUBLIC OF CYPRUS
NOTES TO THE FINANCIAL STATEMENTS

17. Special Funds' Balances

The *Special Funds' Balances* relate to Special Funds using the Government General Account for their transactions and deposits. The more significant balances are:

| | 2013 € | 2012 € |
|--|----------------------|----------------------|
| Social Insurance Fund | 72.695.744 | 14.297.665 |
| Other Special Funds | - | 43.164 |
| Assets | 72.695.744 | 14.340.829 |
| Public Loans Fund | (130.974.973) | (124.517.164) |
| Government Hourly-Paid Staff Provident Fund | (36.468.279) | (28.036.188) |
| Fund for the Construction of Cyprus Museum | (41.291.975) | (40.679.364) |
| Energy Conservation and the Promotion of the Utilisation of Renewable Energy Sources | (22.644.286) | (18.825.736) |
| Turkish Cypriot Property Administration Fund | (18.975.840) | (1.080.790) |
| Other Special Funds | (22.716.767) | (16.524.102) |
| Liabilities | (273.072.120) | (229.663.344) |
| Totals | (200.376.376) | (215.322.515) |

Detailed *Statement of Special Funds' Balances Deposited in the Treasury* is included in *Chapter 3 Other Statements* of the Financial Report (**Statement 3.2**).

18. Advances and Debit Balances

Advances and Debit Balances consist of the following:

| | 2013 € | 2012 € |
|----------------------------------|-------------------|-------------------|
| Advances – Business Trips abroad | 319.016 | 379.512 |
| Personnel Advances | 16.304.386 | 24.416.867 |
| Advances for Guarantee Payments | 16.298.923 | 16.380.546 |
| Advances to Sewerage Boards | 38.677.462 | 16.137.276 |
| Advances – Other | 12.310.814 | 12.804.977 |
| Totals | 83.910.601 | 70.119.178 |

The *Statement of Advances and Debit Balances* is included in *Chapter 3 Other Statements* of the Financial Report (**Statement 3.3**).

19. Stocks Advances

Stocks Advances represent cost of stocks at cost price, which have been purchased from suppliers for future use.

The *Statement of Advances for Stocks* is included in *Chapter 3 Other Statements* of the Financial Report (**Statement 3.4**).

STATEMENT 1.4
REPUBLIC OF CYPRUS
NOTES TO THE FINANCIAL STATEMENTS

20. Deposits and Credit Balances

Deposits and Credit Balances consist of the following:

| | 2013 € | 2012 € |
|----------------------------|----------------------|---------------|
| Creditors – Other Deposits | (232.386.828) | (270.141.472) |
| Totals | (232.386.828) | (270.141.472) |

The *Statement of Deposits and Credit Balances* is included in *Chapter 3 Other Statements* of the Financial Report (**Statement 3.6**).

21. Treasury Bills

Treasury Bills consist of Domestic and Foreign Treasury Bills, which are all repayable in Euro.

Treasury Bills consist of the following amounts:

| | 2013 € | 2012 € |
|-----------------------------|----------------------|-----------------|
| Domestic Treasury Bills (i) | (882.445.437) | (1.159.862.316) |
| Foreign Treasury Bills | (51.905.571) | - |
| Totals | (934.351.008) | (1.159.862.316) |

(i) The *Domestic Treasury Bills* include an amount of €50.647.344 (2012: €48.279.798) relating to an investment by the Social Insurance Fund.

The *Statement of Treasury Bills* is included in *Chapter 2 Loans/ Guarantees* of the Financial Report (**Statement 2.6**).

22. Borrowings

Borrowings consist of Local Loans in Euro and Foreign Loans in Euro and in foreign currencies. The major sources of borrowing are:

| | 2013 € | 2012 € |
|------------------------------------|-------------------------|------------------|
| Central Bank of Cyprus | (1.350.761.615) | (1.402.974.297) |
| Co-operative Central Bank Ltd | (439.879.441) | (463.030.991) |
| Saving Certificates | (26.670.913) | (32.126.009) |
| Development Stocks (i) | (4.430.585.976) | (4.389.472.307) |
| Other sources | (10.000.000) | (10.000.000) |
| Local Loans | (6.257.897.945) | (6.297.603.603) |
| European Medium Term Notes (ii) | (2.745.000.000) | (4.160.000.000) |
| Russian Federation (iii) | (2.500.000.000) | (2.500.000.000) |
| European Investment Bank | (843.730.729) | (846.674.436) |
| Council of Europe Development Bank | (275.494.144) | (291.106.855) |
| French Treasury | (483.914) | (605.934) |
| European Stability Mechanism (iv) | (4.600.000.000) | - |
| International Monetary Fund (iv) | (248.882.682) | - |
| Foreign Loans | (11.213.591.469) | (7.798.387.225) |
| Totals | (17.471.489.414) | (14.095.990.828) |

STATEMENT 1.4
REPUBLIC OF CYPRUS
NOTES TO THE FINANCIAL STATEMENTS

(i) The Development Stocks include an amount of €30.000.000 (2012: €30.000.000) relating to an investment by the Social Insurance Fund.

(ii) The European Medium Term Notes include an amount of €341.278.968 (2012: €341.278.968) relating to an investment by the Social Insurance Fund.

(iii) During 2013 the terms of the loan from the Russian Federation were renegotiated. According to the amended agreement the loan bears interest at the rate of 2,5% and is repayable in eight equal semi-annual installments with the first being due on 1 March 2018 and the last on 1 September 2021.

(iv) During 2013 the Republic of Cyprus and the Central Bank of Cyprus signed a Financial Assistance Facility Agreement with the European Stability Mechanism (ESM) according to which the Republic of Cyprus shall receive a loan of €8.968.000.000 from the ESM and a loan of approximately €1.000.000.000 (891.000 Special Drawing Rights (SDR)) from the International Monetary Fund. The amounts shall be disbursed in tranches until 31 March 2016.

- European Stability Mechanism: During 2013 the amount of €4.600.000.000 was disbursed, including €1.500.000.000 which is targeted to the recapitalization of Financial Institutions. For the amount of €1.500.000.000 the ESM issued an 18-month bond which is classified in the *Statement of Assets and Liabilities* under *Investments*.

The repayment of the loan that was disbursed in 2013 will be completed 14-17 years with the first repayment being due on 13 May 2026. Interest shall be paid on an annual basis from the date of disbursement. The interest rate is determined in accordance with the pricing policy of the ESM at 10 basis points above its base rate which reflects its cost of funding.

- International Monetary Fund (IMF): The disbursement of the loan from IMF is expected to be completed in twelve equal tranches of 74.250.000 SDR each. Three tranches have been disbursed in 2013. Each tranche is repayable in quarterly installments starting 4,5 years after the disbursement date. The interest rate is determined by the IMF and depends on the total loan balance. As long as the balance of the outstanding loan is less than three times the quota of the Republic of Cyprus in IMF, the interest rate is equal to the SDR interest rate plus a margin of 100 basis points (1%). The average interest rate which was charged for 2013 was 1,07%.

The *Statement of Borrowings*, which includes Borrowings together with their corresponding Sinking Funds, is included in *Chapter 2 Loans/ Guarantees* of the Financial Report (**Statement 2.1**).

Foreign Loans, grouped according to their currency of denomination, are stated below:

| | 2013 | 2013 | 2012 | 2012 |
|------------------|-------------------------------------|-------------------------|-------------------------------------|------------------------|
| | Total amount in foreign currency | Total amount in € | Total amount in foreign currency | Total amount in € |
| In Euro | - | (10.963.770.384) | - | (7.787.646.417) |
| In SDR | (222.750.000) | (248.882.682) | - | - |
| In Japanese Yen | - | - | (1.000.000.000) | (8.880.106) |
| In Swiss Franc | (251.915) | (205.628) | (489.103) | (405.055) |
| In British Pound | (612.087) | (732.775) | (1.188.390) | (1.455.647) |
| Ολικά | | (11.213.591.469) | | (7.798.387.225) |

STATEMENT 1.4
REPUBLIC OF CYPRUS
NOTES TO THE FINANCIAL STATEMENTS

23. Promissory Notes

Promissory Notes, which are all denominated in Euro, amount to €23.558.191 (2012: €39.543.676) and relate to the execution of major development projects such as the erection of boarding houses of the University of Cyprus and the conversion of the petroleum refinery to a terminal. Their repayment will be completed in 2016.

The *Statement of Promissory Notes* is included in *Chapter 2 Loans/ Guarantees* of the Financial Report (**Statement 2.2**).

24. Special Fund Investments

Special Fund Investments consist of investments in the form of deposits in the name of the Social Insurance Fund, the Central Holiday Fund, the Termination of Employment Fund, the Employers' Insolvency Fund and the Unemployment Benefit Account (2013: €7.585.682.779, 2012: €7.591.404.162).

25. Reserves

The Statement of Changes in Reserves is as follows:

| | Revenue Reserve € | Reserve from Investing and Financing Activities € | Total € |
|--|----------------------|--|------------------|
| Balance 1 January 2012 | (8.425.798.861) | (10.394.862.237) | (18.820.661.098) |
| Capitalisation of Loans for Co-financed Projects – Previous year restatement (i) | - | (302.502.452) | (302.502.452) |
| Restated Balance 1 January 2012 | (8.425.798.861) | (10.697.364.689) | (19.123.163.550) |
| Deficit for the year | (287.960.004) | - | (287.960.004) |
| Net movement in Investing and Financing Activities for the year | - | (807.845.919) | (807.845.919) |
| Modification in the cash basis of accounting for the year | - | (92.313.088) | (92.313.088) |
| Total revenue/ expenditure for the year | (287.960.004) | (900.159.007) | (1.188.119.008) |
| Balance 31 December 2012 | (8.713.758.865) | (11.597.523.694) | (20.311.282.559) |
| Surplus for the year | 843.269.868 | - | 843.269.868 |
| Net movement in Investing and Financing Activities for the year | - | (1.735.940.271) | (1.735.940.271) |
| Write-off of the accounting value of Cyprus Popular Bank Public Co Ltd and Eurocypria Airlines Ltd | - | (1.853.997.869) | (1.853.997.869) |
| Modification in the cash basis of accounting for the year | - | (92.496.286) | (92.496.286) |
| Total revenue/ expenditure for the year | 843.269.868 | (3.682.434.426) | (2.839.164.558) |
| Balance 31 December 2013 | (7.870.488.997) | (15.279.958.109) | (23.150.447.117) |

STATEMENT 1.4
REPUBLIC OF CYPRUS
NOTES TO THE FINANCIAL STATEMENTS

(i) During 2012, the balance of *Loans for Co-financed Projects* (Note 24) was capitalised and recognised in the *Reserve from Investing and Financing Activities* (Note 1 Accounting Policies).

26. Loans for Co-financed Projects

Loans for Co-financed Projects relate to projects of Public Sector Organisations that are co-financed by the state and the organisations themselves and are all denominated in Euro. The total amounts due, amount to €289.538.223 (2012: €320.950.708) out of which, loans amounting to €257.006.333 (2012: €285.542.321) are guaranteed by the state. The balances relating to the government contribution are analysed as follows:

| | 2013 € | 2012 € |
|--------------------------------|----------------------|----------------------|
| Municipalities | (241.515.945) | (253.426.119) |
| Community Boards | (9.593.564) | (15.745.694) |
| Sewerage Boards | (5.101.579) | (5.776.467) |
| Public and Other Organisations | (452.802) | (10.137.311) |
| Guaranteed Loans | (256.663.890) | (285.085.591) |
| Community Boards | (342.443) | (456.730) |
| Non-guaranteed Loans | (342.443) | (456.730) |
| Totals | (257.006.333) | (285.542.321) |

Detailed *Statement of Loans for Co-financed Projects*, which includes the government contribution ratio for each loan according to the initial loan agreements, is included in *Chapter 2 Loans / Guarantees* of the Financial Report (**Statement 2.3**). As of 2012 Loans for Co-financed Projects are recognised on the *Statement of Assets and Liabilities*.

27. Guarantees

The Outstanding Government Guarantees relate to guarantees for the repayment of debts of Municipalities, Community Boards, Sewerage Boards, Public Corporate Bodies, Co-operative Societies and Other Organisations and Individuals. Indicative guarantee categories are presented below:

| | 2013 € | 2012 € |
|----------------------------------|------------------------|------------------------|
| Municipalities | (213.029.711) | (221.449.679) |
| Community Boards | (6.870.912) | (7.870.212) |
| Sewerage Boards | (685.188.752) | (681.498.942) |
| Public and Other Organisations | (821.255.715) | (724.932.739) |
| Enterprises (i) | (1.072.489.601) | (1.073.439.840) |
| Natural Persons | (1.412.609) | (1.405.091) |
| International Organisations (ii) | (321.951.043) | (360.133.546) |
| Totals | (3.122.198.343) | (3.070.730.049) |

(i) *Guarantees to Enterprises* include guarantees amounting to €1.000.000.000, granted during 2012 to the Cyprus Popular Bank Public Co Ltd for the purpose of issuing debt instruments. In 2013 these guarantees were transferred to Bank of Cyprus Public Company Ltd.

STATEMENT 1.4
REPUBLIC OF CYPRUS
NOTES TO THE FINANCIAL STATEMENTS

(ii) *Guarantees to International Organisations* relate to guarantees granted to the European Financial Stability Facility, which issues bonds for the financing of its work. The outstanding guarantees as at 31 December 2013 (total planned amount for capital and interest) amount to €321.951.043 (2012:€360.133.546).

In January 2014, the Council of Ministers decided and the Parliamentary Committee on Financial and Budgetary Affairs approved the provision of additional guarantees of €2.900.000.000 to the Bank of Cyprus Public Company Ltd.

Outstanding Guarantees denominated in foreign currencies, grouped according to their currency of denomination, are stated below:

| | 2013 | 2013 | 2012 | 2012 |
|---------------------|-------------------------------------|------------------------|-------------------------------------|------------------------|
| | Total amount in foreign currency | Total amount in € | Total amount in foreign currency | Total amount in € |
| In Euro | - | (3.121.426.911) | - | (3.068.162.936) |
| In British Sterling | (265.110) | (318.257) | (700.013) | (855.386) |
| In Swiss Franc | (624.453) | (453.175) | (2.067.322) | (1.711.727) |
| Totals | | (3.122.198.343) | | (3.070.730.049) |

The total sum of guarantees, taking into account the part of the *Loans for Co-financed Projects* (Note 26) which is not repaid by government contribution, amounts to €3.154.730.233 (2012: €3.105.631.795). Detailed *Statement of Outstanding Guarantees* is included in *Chapter 2 Loans / Guarantees* of the Financial Report (**Statement 2.4**).

28. Arrears of Revenues

Arrears of Revenues represent amounts due to the Government by third parties, which have not been received by the Statement of Assets and Liabilities date. Arrears of Revenues are not recognised on **Statements 1.2** and **1.3** of the Financial Statements, according to their Basis of Preparation (Note 1, *Accounting Policies*).

The *Statement of Arrears of Revenues* is presented in *Chapter 3 Other Statements* of the Financial Report (**Statement 3.7**).

Arrears of Revenues amount to €1.969.888.146 (2012: €1.690.209.027). Arrears of Revenues as at 31 December 2012 have been adjusted in relation to the amounts presented in the Financial Report 2012 for the purpose of correcting significant errors.

29. Outstanding Liabilities

Outstanding Liabilities represent amounts due by the Government to third parties, which arise from the procurement of goods and the provision of services, which have not been paid by the Statement of Assets and Liabilities date. Outstanding Liabilities are not recognised on **Statements 1.2** and **1.3** of the Financial Statements, according to their Basis of Preparation (Note 1, *Accounting Policies*).

The *Statement of Outstanding Liabilities* is presented in *Chapter 3 Other Statements* of the Financial Report (**Statement 3.8**).

STATEMENT 1.4
REPUBLIC OF CYPRUS
NOTES TO THE FINANCIAL STATEMENTS

Outstanding Liabilities as at 31 December 2013 amount to €9.438.608 (2012: €18.275.917).

30. Subscriptions or Membership to International Organisations

The *Statement of Subscriptions or Membership to International Organisations* is included in *Chapter 3 Other Statements* of the Financial Report (**Statement 3.9**).

31. Public-Private Partnerships

Public-private partnerships represent contractually regulated cooperation between the Government and the private sector to provide public services, under which the requisite resources are placed under appropriate management and the arising risks are apportioned appropriately according to the skills of the partners.

The public-private partnerships of the Government, in existence during the year 2013, are presented below:

STATEMENT 1.4
REPUBLIC OF CYPRUS
NOTES TO THE FINANCIAL STATEMENTS

| Particulars | (A) Larnaca and Paphos Airports | (B) Lemesos Marina | (C) Ayia Napa Marina |
|--|--|---|---|
| <i>Partnership description</i> | Airports development and operation | Marina development, building, financing and operation | Marina design, building, financing and operation |
| <i>Agreement signing date</i> | 8.7.2005 | Initial: 25.1.2008 Complementary: 25.1.2010 | 27.4.2012 |
| <i>Agreement starting date</i> | 12.5.2006 | 25.1.2008 | 27.4.2012 |
| <i>Agreement term</i> | 25 years | 53 years (as of 25.1.2010) (2) | 55 years |
| <i>Cost sharing</i> | Operator:100% | Operator:100% | Operator:100% |
| <i>Actual/ expected cost of project construction (total)</i> | Phase I €574,5 m. (airport construction – completed) | Phase I €134,3 m. (marina and infrastructure – completed) | Phase I €82,8 m. (marina and infrastructure – in progress) |
| | Phase II €143,0 m. (airport extension – not started) | Phase II €216,7 m. (housing and commercial development – in progress) | Phase II €137,2 m. (housing and commercial development – not started) |
| | <u>Total €717,5 m.</u> | <u>Total €351,0 m.</u> | <u>Total €220,0 m.</u> |

STATEMENT 1.4
REPUBLIC OF CYPRUS
NOTES TO THE FINANCIAL STATEMENTS

| Particulars | (A) Larnaca and Paphos Airports | (B) Lemesos Marina | (C) Ayia Napa Marina |
|---|---|---|---|
| <i>Net value of project revenues (Government)</i> | (1) | Fixed: €51.260 per annum, adjusted every year, according to the Consumer Price Index, and increased every 10 years, by 3% | Fixed: €100.000 per annum (first payment after the fifth year), adjusted every year, according to the Consumer Price Index, and increased every 10 years, by 3% |
| | Fixed: €3,5 m. per annum, adjusted every 2 years, according to the Consumer Price Index | Fixed: €290.500 per annum, adjusted every 2 years, according to the Consumer Price Index | |
| | Variable: 33% of the gross revenues of the Operator | €21,2 m. from leasing housing units | Revenue from leasing housing units |
| | Profit sharing, according to performance standards | | |
| <i>Receipts for the year</i> | €31 m. (3) | €2,2 m. | - |
| <i>Payments for the year</i> | N/A | N/A | N/A |
| <i>Option for agreement renewal</i> | No | No | No |
| <i>Option for agreement termination</i> | No | Government (only in case of violating the terms of the agreement) | Government (only in case of violating the terms of the agreement) |
| <i>Project ownership at the agreement maturity date</i> | Government (5) | Government (5) | Government (5) |
| <i>Fees determination</i> | Air fees: increase requires Government approval | Relaxed determination by the Operator | Relaxed determination by the Operator |
| | Other fees: relaxed determination, based on the cost of service concerned | | |

STATEMENT 1.4
REPUBLIC OF CYPRUS
NOTES TO THE FINANCIAL STATEMENTS

| Particulars | (D) Larnaca Desalination Plant | (E) Dekelia Desalination Plant | (F) Lemesos Desalination Plant |
|--|---|---|--|
| <i>Partnership description</i> | Refurbishment, operation and sale of water | Refurbishment, operation, maintenance and sale of water | Design, erection, operation, maintenance and supply of water |
| <i>Agreement signing date</i> | 26.1.2012 | 30.9.2005 and 27.11.2007 (supplementary agreement) | 7.8.2009 |
| <i>Start of operation date</i> | 26.1.2014 | 1.4.2007 | 1.7.2012 |
| <i>Agreement term</i> | 27 years (2 years for refurbishment and 25 years for operation) | 22 years (2 years for refurbishment and 20 years for operation) | 23 years (3 years for erection and 20 years for operation) |
| <i>Cost sharing</i> | Operator: 100%. | Operator: 100% | Operator: 100% |
| <i>Actual/ expected cost of project construction (total)</i> | €6 m. | €27,3 m. | €45,8 m. |

STATEMENT 1.4
REPUBLIC OF CYPRUS
NOTES TO THE FINANCIAL STATEMENTS

| Particulars | (D) Larnaca Desalination Plant | (E) Dekelia Desalination Plant | (F) Lemesos Desalination Plant |
|---|--|--|--|
| <i>Minimum amount payable by the government to cover the capital cost (total)</i> | €12,3 m. | €41,7 m. | €81,6 m. |
| <i>Payments for the year</i> | €0,3 m. (4) | €16,2 m. (4) | €5,9 m. (4) |
| <i>Option for agreement renewal</i> | No | No | No |
| <i>Option for agreement termination</i> | Government has the right of early termination and repurchase | Government has the right of early termination and repurchase | Government has the right of early termination and repurchase |
| <i>Project ownership at the agreement maturity date</i> | Government (5) | Government (5) | Government (5) |
| <i>Fees determination</i> | According to predetermined parameters (6) | According to predetermined parameters (6) | According to predetermined parameters (6) |

STATEMENT 1.4
REPUBLIC OF CYPRUS
NOTES TO THE FINANCIAL STATEMENTS

Explanations:

- (1) Initial estimation (2006 prices): Fixed €34,9 m., Variable: €609,1 m., Profit sharing: €129,6 m., Total €773,6 m.
- (2) The leasing of the housing units in the Marina is for 125 years. The lease agreements are signed by the Contractor for the first 53 years and by the government for the remaining 72 years.
- (3) Included in *Rents, Royalties and Other Income (Note 4 Other Revenues)*. They include Fixed revenues of €4,1 m. and Variable revenues less set off amounts of €26,9 m. Fixed revenues of €1 m. and Variable revenues of €2,2 m., received during the year, concern the year 2012.

In addition, included in *Sale of Goods and Services (Note 4 Other Revenues)* is an amount of €3,1 m., out of which €0,8 m. relates to the year 2012, was received by the Government during the year and concerns the provision of services by the Fire Service to the Operator. An amount of €0,8 m., which concerns the provision of services for the year, is outstanding at the end of the year.

- (4) Included in *Operating expenses* on the Receipts and Payments Account. There were no Outstanding Liabilities for the year.
- (5) The projects must be transferred to the Government and the Operator has the responsibility to transfer them free of any deficiencies.
- (6) The state must at minimum purchase a specified amount of desalinated water or has the right to put the plant on standby and pay the Contractor a minimum amount to cover its capital cost. The unit prices per cubic meter are adjusted every trimester according to the following parameters: (a) labour index, (b) fuel index and (c) actual electricity consumption.

Larnaca Port and Marina

On August 3, 2012 a freeze letter was signed for the commercial agreement for the Development of the Larnaca Port and Marina. Up until 31.12.2012 and the date of signing the Financial Report, the agreement had not been signed.

Contingent Liabilities

Larnaca and Paphos Airports

In case the Contractor is not in a position to repay its loans, the government is obliged to compensate the Contractor's lenders for 95% of the loans due. In such case the ownership of the assets of the project are transferred to the government.

Larnaca Desalination Plant

There is a claim by the Contractor for the improper delivery of the desalination plant to be refurbished by the Water Development Department.

STATEMENT 1.4
REPUBLIC OF CYPRUS
NOTES TO THE FINANCIAL STATEMENTS

33. Government Budget Execution

The execution of the Government Budget for the year is presented on the Statement of Budget Execution (**Statement 1.5**).

The Government Budget is developed on the Cash Basis of accounting and it covers the same period (1st January to 31st December), as well as the same Ministries and Independent Services of the Government, covered by the Financial Statements. The classification of Revenue and Expenditure on the *Receipts and Payments Account* (**Statement 1.2**) and in the relevant *Notes* differs from the Government Budget for the purpose of better presentation. The execution of the Government Budget on the classification basis of the Government Budget is presented in **Part B** of the Financial Report.

The Budget for the year, which provided for expenditure amounting to €9.487.802.160, was approved by the House of Representatives and published in the Official Gazette of the Republic on 31 December 2012. During the year 2013 supplementary appropriations of €891.733.975 were approved and as a result, the total approved expenditure for the year 2013 amounted to €10.379.536.135.

General comments and observations, together with statements and charts, regarding the execution of the Government Budget are included in **Statement 1.5**.

33. Authorisation Date

The Financial Statements were authorised for publication on 21 March 2014 by Mrs Rea Georgiou, the Accountant-General of the Republic of Cyprus.

STATEMENT 1.4
REPUBLIC OF CYPRUS
NOTES TO THE FINANCIAL STATEMENTS

ΚΑΤΑΣΤΑΣΗ 1.5

ΚΥΠΡΙΑΚΗ ΔΗΜΟΚΡΑΤΙΑ

ΥΛΟΠΟΙΗΣΗ ΚΡΑΤΙΚΟΥ ΠΡΟΫΠΟΛΟΓΙΣΜΟΥ ΓΙΑ ΤΟ ΕΤΟΣ ΠΟΥ ΕΛΗΞΕ ΤΗΝ 31η ΔΕΚΕΜΒΡΙΟΥ, 2013

ΓΕΝΙΚΑ ΣΧΟΛΙΑ ΚΑΙ ΠΑΡΑΤΗΡΗΣΕΙΣ

A. Κύρια σημεία

1. Το Πλεόνασμα για το έτος 2013 ανήλθε στα €843,3 εκ. (2012: Έλλειμμα για το έτος €288,0 εκ.), ενώ είχε προϋπολογιστεί έλλειμμα ύψους €2.755,3 εκ. (**Πίνακας 1.5.1**). Η δημιουργία Πλεονάσματος για το έτος σε σχέση με το έτος 2012 προκύπτει κυρίως λόγω:-

- (α) Αυξημένων Αναλήψεων Δανείων (2013: €4.417,7 εκ., 2012: €2.237,5 εκ.),
- (β) Μειωμένων Κοινωνικών Παροχών (2013: €884,3 εκ., 2012: €1.039,1 εκ.), και
- (γ) Αυξημένων Άλλων Εσόδων (2013: €1.040,8 εκ., 2012: €899,3 εκ.),

ενώ επηρεάζεται αντίστροφα από:-

- (α) Αυξημένες Αποπληρωμές και Έκδοση Δανείων (2013: €2.676,7 εκ., 2012: €1.378,6 εκ.) και
- (β) Αυξημένες Αποζημιώσεις και Έξοδα Αγωγών (2013: €334,2 εκ., 2012: €8,8 εκ.) που αφορούν κυρίως την αποζημίωση ύψους €299 εκ. προς τα ταμεία προνοίας που υπέστησαν απομείωση των τραπεζικών τους καταθέσεων.

2. Τα Έσοδα ανήλθαν στα €10.216,4 εκ. (2012: €7.969,9 εκ.) σε σύγκριση με τα προϋπολογισθέντα που ήταν €7.624,3 εκ. (2012: €7.740,3 εκ.), δηλαδή σημειώθηκε ποσοστό υλοποίησης 134% (2012: 103%).

3. Οι Δαπάνες ανήλθαν στα €9.373,2 εκ. (2012: €8.257,8 εκ.) σε σύγκριση με τις προϋπολογισθείσες που ήταν €10.379,6 εκ. (2012: €9.109,1 εκ.), δηλαδή σημειώθηκε ποσοστό υλοποίησης 90% (2012: 91%).

4. Ο Προϋπολογισμός για το έτος 2013 προνοούσε για δαπάνες ύψους €9.487,8 εκ.. Κατά τη διάρκεια του έτους εγκρίθηκαν συμπληρωματικές πιστώσεις ύψους €891,7 εκ. και κατά συνέπεια οι συνολικά εγκριθείσες δαπάνες ανήλθαν σε €10.379,5 εκ. (**Πίνακας 1.5.4**).

B. Έσοδα

5. Τα έσοδα του έτους 2013 αποτελούνται κυρίως από Αναλήψεις Δανείων Εξωτερικού 33% (2012: 26%), Έμμεσους Φόρους 25% (2012: 34%) και Άμεσους Φόρους 21% (2012: 26%). Οι κύριοι λόγοι της αύξησης των εσόδων για το έτος σε σχέση με το έτος 2012 ήταν η αύξηση των Αναλήψεων Δανείων Εξωτερικού (2013: €3.379,0 εκ., 2012: €2.110,0 εκ.) και η αύξηση των Άλλων Εσόδων (2013: €1.040,8 εκ., 2012: €899,3 εκ.).

6. Η αύξηση του ποσοστού υλοποίησης στα έσοδα σε σχέση με το έτος 2012 οφείλεται κυρίως στη αύξηση των ποσοστών υλοποίησης των Αναλήψεων Δανείων Εξωτερικού (2013: 366%, 2012: 177%) και των Αναλήψεων Δανείων Εσωτερικού (2013: 125%, 2012: 27%).

7. Τα ποσοστά υλοποίησης των εσόδων σε σχέση με τον Προϋπολογισμό του έτους ανά Υπουργείο/ Ανεξάρτητη Υπηρεσία ή Γραφείο σε σύγκριση με τα αντίστοιχα του έτους 2012 παρουσιάζονται στον **Πίνακα 1.5.2**. Οι αποκλίσεις οι οποίες οδήγησαν στη αύξηση της υλοποίησης του Προϋπολογισμού εσόδων του έτους 2013 οφείλονται κυρίως στα ποσοστά υλοποίησης του Γραφείου Διαχείρισης Δημόσιου Χρέους (2013: 255%, 2012: 148%) και του Υπουργείου Οικονομικών (2013: 99%, 2012: 91%).

ΚΑΤΑΣΤΑΣΗ 1.5

ΚΥΠΡΙΑΚΗ ΔΗΜΟΚΡΑΤΙΑ

ΥΛΟΠΟΙΗΣΗ ΚΡΑΤΙΚΟΥ ΠΡΟΫΠΟΛΟΓΙΣΜΟΥ ΓΙΑ ΤΟ ΕΤΟΣ ΠΟΥ ΕΛΗΞΕ ΤΗΝ 31η ΔΕΚΕΜΒΡΙΟΥ, 2013

Γ. Δαπάνες

8. Οι δαπάνες του έτους 2013 αποτελούνται κυρίως από *Αποπληρωμές Δανείων* 29% (2012: 17%), *Μεταβιβάσεις* 24% (2012: 26%), *Δαπάνες Προσωπικού* 20% (2012: 25%), *Λειτουργικές Δαπάνες* 10% (2012: 11%), *Συντάξεις και Φιλοδωρήματα* 7% (2012: 8%), *Εξυπηρέτηση Δημόσιου Χρέους* 6% (2012: 8%) και *Κεφαλαιουχικές Δαπάνες* 4% (2012: 6%). Οι κύριοι λόγοι της αύξησης των δαπανών για το έτος σε σχέση με το έτος 2012 ήταν η αύξηση της των *Αποπληρωμών και Έκδοσης Δανείων* (2013: €2.676,7 εκ., 2012: €1.378,5 εκ.) και η αύξηση των *Μεταβιβάσεων* (2013: €2.277,7 εκ., 2012: €2.135,4 εκ.).

9. Το ποσοστό υλοποίησης στις δαπάνες έχει σημειώσει μείωση ύψους 1% σε σχέση με το έτος 2012 (2013: 90%, 2012: 91%). Όσον αφορά τις ξεχωριστές κατηγορίες δαπανών, η υλοποίηση των *Δαπανών Πάγιου Ταμείου* παρέμεινε η ίδια (2013: 96%, 2012: 96%) ενώ σημειώθηκε μείωση σε σχέση με το έτος 2012 ύψους 3% στην υλοποίηση των *Τακτικών Δαπανών* (2013: 89%, 2012: 92%) και αύξηση 2% στην υλοποίηση των *Αναπτυξιακών Δαπανών* (2013: 72%, 2012: 70%) (**Πίνακας 1.5.3**).

10. Τα ποσοστά υλοποίησης των δαπανών σε σχέση με τον Προϋπολογισμό του έτους ανά Υπουργείο/ Ανεξάρτητη Υπηρεσία ή Γραφείο σε σύγκριση με τα αντίστοιχα του έτους 2012 παρουσιάζονται στον **Πίνακα 1.5.2**. Οι αποκλίσεις οι οποίες οδήγησαν στην μείωση της υλοποίησης του Προϋπολογισμού δαπανών του έτους 2013 οφείλονται κυρίως στα ποσοστά υλοποίησης του *Υπουργείου Οικονομικών* (2013: 89%, 2012: 91%) και του *Υπουργείου Εργασίας και Κοινωνικών Ασφαλίσεων* (2013: 86%, 2012: 93%).

11. Κατά την διάρκεια του έτους 2013 εγκρίθηκαν *Συμπληρωματικοί Προϋπολογισμοί* ύψους €347,8 εκ. (€84,8 εκ. το 2012) και αφορούσαν κυρίως τα πιο κάτω:

- (α) *Αποζημιώσεις και Έξοδα Αγωγών* €299 εκ.,
- (β) *Κοινωνικές Παροχές* €6,7 εκ. και
- (γ) *Μη Προβλεπόμενες Δαπάνες και Αποθεματικό* €9,6 εκ

Παράλληλα, οι *Πρόσθετες Πιστώσεις από το Πάγιο Ταμείο*, οι οποίες δεν απαιτούν κατάθεση συμπληρωματικών προϋπολογισμών, ανήλθαν σε €543,9 εκ. (€254 εκ. το 2012). Οι πιστώσεις αυτές αφορούσαν κυρίως τις *Συντάξεις και Φιλοδωρήματα* €148,4 εκ. και τις *Αποπληρωμές Δανείων Εσωτερικού* €336 εκ. (**Πίνακας 1.5.4**).

ΠΙΝΑΚΑΣ 1.5.1

ΚΡΑΤΙΚΟΣ ΠΡΟΫΠΟΛΟΓΙΣΜΟΣ 2013
Υλοποίηση Προϋπολογισμού έτους

| | Πραγματικά | Προϋπο- λογισμός | Ποσοστό υλοποίησης | Πραγματικά | Προϋπο- λογισμός | Ποσοστό υλοποίησης |
|--------------------------------------|-------------------|---------------------|-----------------------|------------------|---------------------|-----------------------|
| | 2013 | | | 2012 | | |
| | €'000 | €'000 | % | €'000 | €'000 | % |
| Άμεσοι Φόροι | 2.172.366 | 2.155.940 | 101 | 2.100.583 | 2.279.710 | 92 |
| Έμμεσοι Φόροι | 2.570.300 | 2.731.493 | 94 | 2.720.908 | 3.066.164 | 89 |
| Άλλα Έσοδα | 1.040.813 | 950.265 | 110 | 899.256 | 852.850 | 105 |
| ΛΕΙΤΟΥΡΓΙΚΑ ΕΣΟΔΑ | 5.783.478 | 5.837.698 | 99 | 5.720.747 | 6.198.724 | 92 |
| Πωλήσεις Ακινήτων και Εξοπλισμού | 1.727 | 2.020 | 85 | 2.577 | 3.520 | 73 |
| ΕΠΕΝΔΥΤΙΚΕΣ ΔΡΑΣΤΗΡΙΟΤΗΤΕΣ | 1.727 | 2.020 | 85 | 2.577 | 3.520 | 73 |
| Πρόσοδοι από Τόκους | 13.488 | 20.380 | 66 | 9.059 | 19.089 | 47 |
| Αναλήψεις Δανείων | 4.417.731 | 1.764.184 | 250 | 2.237.488 | 1.518.981 | 147 |
| ΧΡΗΜΑΤΟΔΟΤΙΚΕΣ ΔΡΑΣΤΗΡΙΟΤΗΤΕΣ | 4.431.219 | 1.784.564 | 248 | 2.246.547 | 1.538.069 | 146 |
| ΣΥΝΟΛΙΚΑ ΕΣΟΔΑ | 10.216.424 | 7.624.282 | 134 | 7.969.871 | 7.740.314 | 103 |
| Δαπάνες Προσωπικού | 1.897.953 | 2.062.456 | 92 | 2.035.957 | 2.176.917 | 94 |
| Συντάξεις και Φιλοδωρήματα | 685.737 | 695.917 | 99 | 635.812 | 637.526 | 100 |
| Λειτουργικές Δαπάνες | 900.543 | 1.095.138 | 82 | 946.358 | 1.066.475 | 89 |
| Μεταβιβάσεις | 2.277.748 | 2.559.665 | 89 | 2.135.410 | 2.412.664 | 89 |
| ΛΕΙΤΟΥΡΓΙΚΕΣ ΔΑΠΑΝΕΣ | 5.761.981 | 6.413.175 | 90 | 5.753.538 | 6.293.582 | 91 |
| Αγορά Ακινήτων και Εξοπλισμού | 113.374 | 155.526 | 73 | 118.333 | 158.776 | 75 |
| Έργα | 151.330 | 233.804 | 65 | 257.301 | 413.335 | 62 |
| Συνδρομές και Αγορά Μετοχών | 68.348 | 68.348 | 100 | 94.114 | 94.114 | 100 |
| ΕΠΕΝΔΥΤΙΚΕΣ ΔΡΑΣΤΗΡΙΟΤΗΤΕΣ | 333.052 | 457.678 | 73 | 469.747 | 666.225 | 71 |
| Εξυπηρέτηση Δημόσιου Χρέους | 601.457 | 728.523 | 83 | 656.030 | 735.387 | 89 |
| Αποπληρωμές και Έκδοση Δανείων | 2.676.664 | 2.780.160 | 96 | 1.378.516 | 1.413.926 | 97 |
| ΧΡΗΜΑΤΟΔΟΤΙΚΕΣ ΔΡΑΣΤΗΡΙΟΤΗΤΕΣ | 3.278.121 | 3.508.683 | 93 | 2.034.546 | 2.149.313 | 95 |
| ΣΥΝΟΛΙΚΕΣ ΔΑΠΑΝΕΣ | 9.373.154 | 10.379.536 | 90 | 8.257.831 | 9.109.120 | 91 |
| ΠΛΕΟΝΑΣΜΑ / (ΕΛΛΕΙΜΜΑ) | 843.270 | (2.755.254) | | (287.960) | (1.368.807) | |

ΠΙΝΑΚΑΣ 1.5.2

ΚΡΑΤΙΚΟΣ ΠΡΟΫΠΟΛΟΓΙΣΜΟΣ 2013
Υλοποίηση Προϋπολογισμού έτους
ανά Υπουργείο / Ανεξάρτητη Υπηρεσία ή Γραφείο

| | Πραγματικά | Προϋπο- λογισμός | Ποσοστό υλοποίησης | Πραγματικά | Προϋπο- λογισμός | Ποσοστό υλοποίησης |
|--|-------------------|---------------------|-----------------------|------------------|---------------------|-----------------------|
| | 2013 | | | 2012 | | |
| | €'000 | €'000 | % | €'000 | €'000 | % |
| Άλλες Υπηρεσίες * | 13.020 | 13.089 | 99 | 11.040 | 13.033 | 85 |
| Υπουργείο Άμυνας | 5.885 | 406 | 1449 | 386 | 406 | 95 |
| Υπ. Γεωργίας Φυσ. Πορ. & Περιβ. | 83.523 | 88.361 | 95 | 81.348 | 108.598 | 75 |
| Υπ. Δικαιοσύνης και Δημ.Ταξεως | 20.760 | 21.461 | 97 | 23.724 | 21.811 | 109 |
| Υπ. Ενέργειας, Εμπορίου Βιομ. & Τουρισμου | 267.941 | 196.119 | 137 | 110.527 | 112.577 | 98 |
| Υπ. Εργασίας & Κοιν.Ασφαλίσεων | 38.707 | 41.178 | 94 | 38.322 | 39.534 | 97 |
| Υπουργείο Εσωτερικών | 129.643 | 166.564 | 78 | 165.446 | 234.673 | 71 |
| Υπουργείο Εξωτερικών | 2.529 | 2.200 | 115 | 2.274 | 1.480 | 154 |
| Υπουργείο Οικονομικών | 4.560.485 | 4.613.019 | 99 | 4.582.269 | 5.015.123 | 91 |
| Γραφείο Διαχείρισης Δημόσιου Χρέους | 4.389.335 | 1.722.600 | 255 | 2.197.885 | 1.490.000 | 148 |
| Γεν. Διεύθυνση Ευρ.Προγρ., Συντ.&Ανάπτυξης | 127.166 | 152.300 | 83 | 71.913 | 103.200 | 70 |
| Γενικό Λογιστήριο | 287.370 | 284.130 | 101 | 369.760 | 263.374 | 140 |
| Υπ. Παιδείας & Πολιτισμού | 8.623 | 9.574 | 90 | 8.528 | 8.242 | 103 |
| Υπ. Συγκοινωνιών και Έργων | 236.002 | 264.762 | 89 | 262.046 | 295.502 | 89 |
| Υπουργείο Υγείας | 45.436 | 48.519 | 94 | 44.403 | 32.761 | 136 |
| ΣΥΝΟΛΙΚΑ ΕΣΟΔΑ | 10.216.424 | 7.624.282 | 134 | 7.969.871 | 7.740.314 | 103 |
| Άλλες Υπηρεσίες * | 82.427 | 92.674 | 89 | 88.564 | 103.273 | 86 |
| Υπουργείο Άμυνας | 289.914 | 342.637 | 85 | 323.122 | 350.228 | 92 |
| Υπ. Γεωργίας Φυσ. Πορ. & Περιβ. | 221.618 | 267.760 | 83 | 266.833 | 332.034 | 80 |
| Υπ. Δικαιοσύνης και Δημ.Ταξεως | 261.528 | 301.382 | 87 | 286.964 | 315.011 | 91 |
| Υπ. Ενέργειας, Εμπορίου Βιομ. & Τουρισμου | 32.153 | 41.221 | 78 | 38.172 | 72.640 | 53 |
| Υπ. Εργασίας & Κοιν.Ασφαλίσεων | 659.127 | 764.822 | 86 | 773.983 | 834.584 | 93 |
| Υπουργείο Εσωτερικών | 490.458 | 594.329 | 83 | 621.661 | 720.715 | 86 |
| Υπουργείο Εξωτερικών | 63.930 | 79.275 | 81 | 75.987 | 85.555 | 89 |
| Υπουργείο Οικονομικών | 2.238.184 | 2.507.056 | 89 | 1.898.127 | 2.086.588 | 91 |
| Γραφείο Διαχείρισης Δημόσιου Χρέους | 3.221.707 | 3.355.508 | 96 | 1.936.477 | 2.020.074 | 96 |
| Γεν. Διεύθυνση Ευρ.Προγρ., Συντ.&Ανάπτυξης | 25.656 | 66.928 | 38 | 39.175 | 88.395 | 44 |
| Γενικό Λογιστήριο | 40.153 | 46.457 | 86 | 44.068 | 50.880 | 87 |
| Υπ. Παιδείας & Πολιτισμού | 921.432 | 974.545 | 95 | 965.735 | 1.048.026 | 92 |
| Υπ. Συγκοινωνιών και Έργων | 262.072 | 330.604 | 79 | 320.715 | 372.992 | 86 |
| Υπουργείο Υγείας | 562.797 | 614.337 | 92 | 578.248 | 628.124 | 92 |
| ΣΥΝΟΛΙΚΕΣ ΔΑΠΑΝΕΣ | 9.373.154 | 10.379.536 | 90 | 8.257.831 | 9.109.120 | 91 |
| ΠΛΕΟΝΑΣΜΑ / (ΕΛΛΕΙΜΜΑ) | 843.270 | (2.755.254) | | (287.960) | (1.368.807) | |

* Αναφέρονται στις Συνταγματικές Εξουσίες, Συνταγματικές Υπηρεσίες και Ανεξάρτητες Υπηρεσίες του Κράτους.

ΠΙΝΑΚΑΣ 1.5.3

ΚΡΑΤΙΚΟΣ ΠΡΟΫΠΟΛΟΓΙΣΜΟΣ 2013
Υλοποίηση Προϋπολογισμού ανά Κατηγορία Λογαριασμών

| | Πραγματικά | Προϋπο- λογισμός | Ποσοστό υλοποίησης | Πραγματικά | Προϋπο- λογισμός | Ποσοστό υλοποίησης |
|-------------------------------|----------------|---------------------|-----------------------|------------------|---------------------|-----------------------|
| | 2013 | | | 2012 | | |
| | €'000 | €'000 | % | €'000 | €'000 | % |
| Έσοδα Πάγιου Ταμείου | 10.216.424 | 7.624.282 | 134 | 7.969.871 | 7.740.314 | 103 |
| ΣΥΝΟΛΙΚΑ ΕΣΟΔΑ | 10.216.424 | 7.624.282 | 134 | 7.969.871 | 7.740.314 | 103 |
| Δαπάνες Πάγιου Ταμείου | 4.064.811 | 4.232.453 | 96 | 2.722.558 | 2.839.997 | 96 |
| Τακτικές Δαπάνες | 4.731.681 | 5.344.186 | 89 | 4.810.280 | 5.228.741 | 92 |
| Αναπτυξιακές Δαπάνες | 576.661 | 802.898 | 72 | 724.993 | 1.040.382 | 70 |
| ΣΥΝΟΛΙΚΕΣ ΔΑΠΑΝΕΣ | 9.373.154 | 10.379.536 | 90 | 8.257.831 | 9.109.120 | 91 |
| ΠΕΛΟΝΑΣΜΑ / (ΕΛΛΕΙΜΜΑ) | 843.270 | (2.755.254) | | (287.960) | (1.368.807) | |

ΚΡΑΤΙΚΟΣ ΠΡΟΫΠΟΛΟΓΙΣΜΟΣ 2013

Σύγκριση Πραγματικών Αποτελεσμάτων και Προϋπολογισμού Δαπανών έτους

| | Πραγματικά | Αρχικός | Συμπληρωματικές Πιστώσεις | Εγκεκριμένος | Διαφορά |
|------------------------------------|---------------------|------------------|------------------------------|-------------------|------------------|
| | Προϋπολογισμός 2013 | | | | (2) - (1) |
| | (1) | | | (2) | |
| | €'000 | €'000 | €'000 | €'000 | €'000 |
| Αξιωματούχοι της Δημοκρατίας | 9.840 | 10.325 | 181 | 10.506 | 666 |
| Κρατικοί Υπάλληλοι | 1.665.340 | 1.795.700 | 247 | 1.795.947 | 130.606 |
| Ωρομίσθιο Κυβερνητικό Προσωπικό | 209.540 | 234.942 | 5.236 | 240.179 | 30.639 |
| Συντάξεις και Φιλοδωρήματα | 685.737 | 546.304 | 149.613 | 695.917 | 10.180 |
| Προσωπικό Εξωτερικών Υπηρεσιών | 13.233 | 15.812 | 12 | 15.824 | 2.591 |
| Λειτουργικές Δαπάνες | 345.963 | 391.471 | 4.248 | 395.719 | 49.756 |
| Συντηρήσεις και Επιδιορθώσεις | 60.633 | 76.465 | 2.651 | 79.115 | 18.482 |
| Εκπαίδευση Προσωπ / Συνέδρια | 15.162 | 20.011 | 2.699 | 22.709 | 7.547 |
| Συμβουλ. Υπηρεσίες / Έρευνες | 45.513 | 56.044 | 4.387 | 60.431 | 14.917 |
| Εκδόσεις και Δημοσιότητα | 10.843 | 15.132 | 1.131 | 16.262 | 5.419 |
| Δαπάνες Άμυνας και Αστυνομείας | 153.288 | 206.576 | (3.962) | 202.615 | 49.326 |
| Μη Προβλ. Δαπάνες & Αποθεμ. | 0 | 72.000 | (26.351) | 45.649 | 45.649 |
| Δαπάνες σε Σχέση με τα Έσοδα | 269.140 | 269.891 | 2.747 | 272.638 | 3.498 |
| Μεταβιβάσεις Εσωτερικού | 696.251 | 740.540 | 7.082 | 747.622 | 51.370 |
| Μεταβιβάσεις Εξωτερικού | 217.753 | 242.559 | 5.555 | 248.114 | 30.361 |
| Επιχορηγήσεις | 100.338 | 101.793 | 7.064 | 108.857 | 8.520 |
| Κοινωνικές Παροχές | 884.312 | 962.758 | 38.291 | 1.001.049 | 116.737 |
| Αποζημιώσεις και Έξοδα Αγωγών | 334.152 | 38.990 | 298.730 | 337.720 | 3.568 |
| Έργα & Σχ. Συγχρ. Απο Κοιν. Πόρους | 43.689 | 122.592 | (10.983) | 111.609 | 67.920 |
| Πρ. Χρημ. Ξεν. Οργ. Η & Αλλ. Πηγ. | 1.253 | 4.674 | 20 | 4.694 | 3.440 |
| Εξυπηρέτηση Δημόσιου Χρέους | 601.457 | 674.637 | 53.886 | 728.523 | 127.065 |
| Αγορά Γης και Κτιρίων | 77.496 | 78.100 | 882 | 78.982 | 1.485 |
| Αγ. Σταθερών & Κινητών Μηχανημ. | 16.085 | 33.992 | 197 | 34.189 | 18.104 |
| Αγορά Εξοπλισμού | 19.195 | 41.876 | (170) | 41.706 | 22.511 |
| Αγορά Άλλων Στοιχείων Ενεργητ. | 598 | 629 | 20 | 649 | 52 |
| Ανέγ. Επεκτάσ. & Βελτιώσ. Κτιρίων | 39.043 | 65.698 | 606 | 66.305 | 27.262 |
| Δρόμοι | 50.016 | 77.705 | 2.302 | 80.007 | 29.991 |
| Έργα Υποδομής | 25.230 | 33.980 | 242 | 34.222 | 8.992 |
| Κατασκευαστικά Έργα | 34.278 | 44.588 | 4.951 | 49.539 | 15.261 |
| Άλλα Έργα | 2.764 | 3.811 | (78) | 3.732 | 968 |
| Έκδοση Δανείων | 48.107 | 142.627 | 0 | 142.627 | 94.520 |
| Αποπληρωμές Δανείων Εξωτερικού | 1.474.491 | 1.475.786 | 0 | 1.475.786 | 1.295 |
| Αποπληρωμές Δανείων Εσωτερικού | 1.151.192 | 822.920 | 335.953 | 1.158.873 | 7.681 |
| Συνεισφ στα Εξοφλητικά Αποθ. | 2.873 | 2.874 | 0 | 2.874 | 1 |
| Αγορά Μετοχών | 68.348 | 64.000 | 4.348 | 68.348 | 0 |
| ΣΥΝΟΛΙΚΕΣ ΔΑΠΑΝΕΣ | 9.373.154 | 9.487.802 | 891.734 | 10.379.536 | 1.006.382 |

STATEMENT 1.5
REPUBLIC OF CYPRUS
BUDGET EXECUTION FOR THE YEAR ENDED
31st DECEMBER, 2013

GENERAL COMMENTS AND OBSERVATIONS

A. Main Issues

1. The *Surplus* for the year 2013 rose to €843,3 m. (2012: Deficit for the year €288,0 m.), whilst it had been budgeted a deficit of €2.755,3 m. (**Statement 1.5.1**). The creation of a Surplus for the year, as compared to the year 2012 mainly arises due to:-

- (a) Increased *Withdrawals of Loans* (2013: €4.417,7 m. 2012: €2.237,5 m.),
- (b) Reduced *Social Transfers* (2013: €884,3 m., 2012: €1.039,1 m.) and
- (c) Increased *Other Revenues* (2013: €1.040,8 m., 2012: €899,3 m.),

whilst this is reversely affected by:

- (a) Increased *Repayments and Issue of Loans* (2013: €2.676,7 m., 2012: €1.378,6 m.) and
- (b) Increased *Compensation and Cost in Action* (2013: €334,2 m., 2012: €8,8 m.) relating mainly to the compensation of €299 m. to the provident funds that suffered a loss of their bank deposits.

2. *Revenues* amounted to €10.216,4 m. (2012: €7.969,9 m.) in comparison to the budgeted which amounted to €7.624,3 m. (2012: €7.740,3 m.), resulting in a percentage of realisation of 134% (2012: 103%).

3. *Expenditure* amounted to €9.373,2 m. (2012: €8.257,8 m.) in comparison to the budgeted which amounted to €10.379,6 m. (2012: €9.109,1 m.), resulting in a percentage of realisation of 90% (2012: 91%).

4. The 2013 Budget forecast for expenditure amounted to €9.487,8 m.. Supplementary Appropriations amounting to €891,7 m. were authorised during the year and as a result the total approved expenditure amounted to €10.379,5 m. (**Statement 1.5.4**).

B. Revenues

5. Revenues for the year 2013 are mostly comprised of *Withdrawals of Foreign Loans* 33% (2012: 26%), *Indirect Taxes* 25% (2012: 34%) and *Direct Taxes* 21% (2012: 26%). The main reasons for the increase in revenues for the year in relation to year 2012 were the increase of *Withdrawals of Foreign Loans* (2013: €3.379,0 m., 2012: €2.110,0 m.) and the increase of *Other Revenues* (2013: €1.040,8 m., 2012: €899,3 m.).

6. The increase in the percentage of realisation for revenues in relation to year 2012 is mostly due to the increase of the percentages of realisation of *Withdrawals of Foreign Loans* (2013: 366%, 2012: 177%) and of *Withdrawals of Local Loans* (2013: 125%, 2012: 27%).

7. The percentages of realization of revenues in relation to the Budget for the year by Ministry/ Independent Service or Office in comparison to the respective for the year 2012 appear on **Statement 1.5.2**. The deviations which led to the increase of the budgeted revenues realisation for the year 2013 are mainly due to the realisation percentages of the *Public Debt Management Office* (2013: 255%, 2012: 148%) and the *Ministry of Finance* (2013: 99%, 2012: 91%).

STATEMENT 1.5

REPUBLIC OF CYPRUS

BUDGET EXECUTION FOR THE YEAR ENDED 31st DECEMBER, 2013

C. Expenditure

8. The expenditure for the year 2013 consists mostly of *Loan Repayments* 29% (2012: 17%), *Transfers* 24% (2012: 26%), *Personnel Expenses* 20% (2012: 25%), *Operating Expenses* 10% (2012: 11%), *Pensions and Gratuities* 7% (2012:8%), *Servicing of Public Debt* 6% (2012: 8%) and *Capital Expenditure* 4% (2012: 6%). The main reasons for the increase in expenditure for the year in relation to year 2012 were the increase in *Repayments and Issue of Loans* (2013: €2.676,7 m., 2012: €1.378,5 m.) and the increase in *Transfers* (2013: €2.277,7 m., 2012: €2.135,4 m.)

9. The percentage of realisation in expenditure has shown a decrease of 1% as compared to the year 2012 (2013: 90%, 2012: 91%). In the specific expenditure categories, the realisation of the *Consolidated Fund Expenditure* remained the same (2013: 96%, 2012: 96%), there was a decrease in relation to year 2012 of 3% in the realisation of the *Current Expenditure* (2013: 89%, 2012: 92%) while there was a 2% increase in the realisation of the *Development Expenditure* (2013: 72%, 2012: 70%) (**Statement 1.5.3**).

10. The percentages of realisation of the expenditure in relation to the Budget for the year per Ministry/ Independent Service or Office in comparison with the corresponding amounts for year 2012 are presented on **Statement 1.5.2**. The deviations which led to the decrease of the budgeted expenditure realisation for the year 2013 are mainly due to the realisation percentages of the *Ministry of Finance* (2013: 89%, 2012: 91%) and of the *Ministry of Labour and Social Insurance* (2013: 86%, 2012: 93%).

11. During the year 2013 *Supplementary Budgets* of €347,8 m. (€84,8 m. in 2012) were approved by the Parliament and related mainly to the following:

- (a) *Compensation and Cost in Action* €299 m.
- (b) *Social Transfers* €6,7 m. and
- (c) *Contingencies and Reserve* €9,6 m.

Correspondingly, the *Supplementary Appropriations from the Consolidated Fund*, that do not require the filing of supplementary budgets, amounted to €543,9 m. (€254 m. in 2012). These appropriations related mainly to *Pensions and Gratuities* €148,4 m. and the *Repayments of Domestic Loans* €336 m. (**Statement 1.5.4**).

STATEMENT 1.5.1

**GOVERNMENT BUDGET 2013
Budget Realisation for the year**

| | Actual | Budget | Percentage of realisation | Actual | Budget | Percentage of realisation |
|---|-------------------|--------------------|------------------------------|------------------|--------------------|------------------------------|
| | 2013 | | | 2012 | | |
| | €'000 | €'000 | % | €'000 | €'000 | % |
| Direct Taxes | 2.172.366 | 2.155.940 | 101 | 2.100.583 | 2.279.710 | 92 |
| Indirect Taxes | 2.570.300 | 2.731.493 | 94 | 2.720.908 | 3.066.164 | 89 |
| Other Revenues | 1.040.813 | 950.265 | 110 | 899.256 | 852.850 | 105 |
| OPERATING REVENUES | 5.783.478 | 5.837.698 | 99 | 5.720.747 | 6.198.724 | 92 |
| Sales of Property, Plant and Equipment | 1.727 | 2.020 | 85 | 2.577 | 3.520 | 73 |
| INVESTING ACTIVITIES | 1.727 | 2.020 | 85 | 2.577 | 3.520 | 73 |
| Proceeds from Interest Income | 13.488 | 20.380 | 66 | 9.059 | 19.089 | 47 |
| Withdrawals of Loans | 4.417.731 | 1.764.184 | 250 | 2.237.488 | 1.518.981 | 147 |
| FINANCING ACTIVITIES | 4.431.219 | 1.784.564 | 248 | 2.246.547 | 1.538.069 | 146 |
| TOTAL REVENUES | 10.216.424 | 7.624.282 | 134 | 7.969.871 | 7.740.314 | 103 |
| Personnel Expenses | 1.897.953 | 2.062.456 | 92 | 2.035.957 | 2.176.917 | 94 |
| Pensions and Gratuities | 685.737 | 695.917 | 99 | 635.812 | 637.526 | 100 |
| Operating Expenses | 900.543 | 1.095.138 | 82 | 946.358 | 1.066.475 | 89 |
| Transfers | 2.277.748 | 2.559.665 | 89 | 2.135.410 | 2.412.664 | 89 |
| OPERATING EXPENDITURE | 5.761.981 | 6.413.175 | 90 | 5.753.538 | 6.293.582 | 91 |
| Purchase of Property, Plant and Equipment | 113.374 | 155.526 | 73 | 118.333 | 158.776 | 75 |
| Works | 151.330 | 233.804 | 65 | 257.301 | 413.335 | 62 |
| Subscriptions and Purchase of Shares | 68.348 | 68.348 | 100 | 94.114 | 94.114 | 100 |
| INVESTING ACTIVITIES | 333.052 | 457.678 | 73 | 469.747 | 666.225 | 71 |
| Servicing of Public Debt | 601.457 | 728.523 | 83 | 656.030 | 735.387 | 89 |
| Repayments and Issue of Loans | 2.676.664 | 2.780.160 | 96 | 1.378.516 | 1.413.926 | 97 |
| FINANCING ACTIVITIES | 3.278.121 | 3.508.683 | 93 | 2.034.546 | 2.149.313 | 95 |
| TOTAL EXPENDITURE | 9.373.154 | 10.379.536 | 90 | 8.257.831 | 9.109.120 | 91 |
| SURPLUS / (DEFICIT) | 843.270 | (2.755.254) | | (287.960) | (1.368.807) | |

STATEMENT 1.5.2

GOVERNMENT BUDGET 2013
Budget Realisation for the year
per Ministry / Independent Service or Office

| | Actual | Budget | Percentage of realisation | Actual | Budget | Percentage of realisation |
|---|-------------------|--------------------|---------------------------|------------------|--------------------|---------------------------|
| | 2013 | | | 2012 | | |
| | €'000 | €'000 | % | €'000 | €'000 | % |
| Other Services * | 13.020 | 13.089 | 99 | 11.040 | 13.033 | 85 |
| Ministry of Defence | 5.885 | 406 | 1449 | 386 | 406 | 95 |
| Min. of Agriculture, Nat.Res. & Environ. | 83.523 | 88.361 | 95 | 81.348 | 108.598 | 75 |
| Min. of Justice and Public Order | 20.760 | 21.461 | 97 | 23.724 | 21.811 | 109 |
| Min. of Energy, Commerce, Ind.&Tourism | 267.941 | 196.119 | 137 | 110.527 | 112.577 | 98 |
| Min. of Labour and Social Insurance | 38.707 | 41.178 | 94 | 38.322 | 39.534 | 97 |
| Ministry of the Interior | 129.643 | 166.564 | 78 | 165.446 | 234.673 | 71 |
| Ministry of Foreign Affairs | 2.529 | 2.200 | 115 | 2.274 | 1.480 | 154 |
| Ministry of Finance | 4.560.485 | 4.613.019 | 99 | 4.582.269 | 5.015.123 | 91 |
| Public Debt Management office | 4.389.335 | 1.722.600 | 255 | 2.197.885 | 1.490.000 | 148 |
| D.G. for Eur. Programmes, Coord.&Dev. | 127.166 | 152.300 | 83 | 71.913 | 103.200 | N/A |
| Treasury | 287.370 | 284.130 | 101 | 369.760 | 263.374 | 140 |
| Min. of Education and Culture | 8.623 | 9.574 | 90 | 8.528 | 8.242 | 103 |
| Min. of Communications and Works | 236.002 | 264.762 | 89 | 262.046 | 295.502 | 89 |
| Ministry of Health | 45.436 | 48.519 | 94 | 44.403 | 32.761 | 136 |
| TOTAL REVENUES | 10.216.424 | 7.624.282 | 134 | 7.969.871 | 7.740.314 | 103 |
| Other Services * | 82.427 | 92.674 | 89 | 88.564 | 103.273 | 86 |
| Ministry of Defence | 289.914 | 342.637 | 85 | 323.122 | 350.228 | 92 |
| Min. of Agriculture, Nat. Res.& Environ. | 221.618 | 267.760 | 83 | 266.833 | 332.034 | 80 |
| Min. of Justice and Public Order | 261.528 | 301.382 | 87 | 286.964 | 315.011 | 91 |
| Min. of Energy, Commerce, Ind.&Tourism | 32.153 | 41.221 | 78 | 38.172 | 72.640 | 53 |
| Min. of Labour and Social Insurance | 659.127 | 764.822 | 86 | 773.983 | 834.584 | 93 |
| Ministry of the Interior | 490.458 | 594.329 | 83 | 621.661 | 720.715 | 86 |
| Ministry of Foreign Affairs | 63.930 | 79.275 | 81 | 75.987 | 85.555 | 89 |
| Ministry of Finance | 2.238.184 | 2.507.056 | 89 | 1.898.127 | 2.086.588 | 91 |
| Public Debt Management office | 3.221.707 | 3.355.508 | 96 | 1.936.477 | 2.020.074 | 96 |
| D.G. for Eur. Programmes, Coord.&Dev. | 25.656 | 66.928 | 38 | 39.175 | 88.395 | 44 |
| Treasury | 40.153 | 46.457 | 86 | 44.068 | 50.880 | 87 |
| Min. of Education and Culture | 921.432 | 974.545 | 95 | 965.735 | 1.048.026 | 92 |
| Min. of Communications and Works | 262.072 | 330.604 | 79 | 320.715 | 372.992 | 86 |
| Ministry of Health | 562.797 | 614.337 | 92 | 578.248 | 628.124 | 92 |
| TOTAL EXPENDITURE | 9.373.154 | 10.379.536 | 90 | 8.257.831 | 9.109.120 | 91 |
| SURPLUS / (DEFICIT) | 843.270 | (2.755.254) | | (287.960) | (1.368.807) | |

* They refer to the Constitutional Powers, Constitutional Services and Independent Services of the Government.

GOVERNMENT BUDGET 2013
Budget Realisation per Account Category

| | Actual | Budget | Percentage of realisation | Actual | Budget | Percentage of realisation |
|-------------------------------|----------------|--------------------|---------------------------|------------------|--------------------|---------------------------|
| | 2013 | | | 2012 | | |
| | €'000 | €'000 | % | €'000 | €'000 | % |
| Consolidated Fund Revenues | 10.216.424 | 7.624.282 | 134 | 7.969.871 | 7.740.314 | 103 |
| TOTAL REVENUES | 10.216.424 | 7.624.282 | 134 | 7.969.871 | 7.740.314 | 103 |
| Consolidated Fund Expenditure | 4.064.811 | 4.232.453 | 96 | 2.722.558 | 2.839.997 | 96 |
| Current Expenditure | 4.731.681 | 5.344.186 | 89 | 4.810.280 | 5.228.741 | 92 |
| Development Expenditure | 576.661 | 802.898 | 72 | 724.993 | 1.040.382 | 70 |
| TOTAL EXPENDITURE | 9.373.154 | 10.379.536 | 90 | 8.257.831 | 9.109.120 | 91 |
| SURPLUS / (DEFICIT) | 843.270 | (2.755.254) | | (287.960) | (1.368.807) | |

GOVERNMENT BUDGET 2013

Comparison of Actual and Budgeted Expenditure for the year

| | Actual | Initial | Supplementary Appropriations | Appropriated | Variance |
|--|------------------|------------------|------------------------------|-------------------|------------------|
| | Budget 2013 | | | | (2) - (1) |
| | (1) | | | (2) | |
| | €'000 | €'000 | €'000 | €'000 | €'000 |
| Officials of the Republic | 9.840 | 10.325 | 181 | 10.506 | 666 |
| State Officers | 1.665.340 | 1.795.700 | 247 | 1.795.947 | 130.606 |
| Government Hourly Paid Staff | 209.540 | 234.942 | 5.236 | 240.179 | 30.639 |
| Pensions and Gratuities | 685.737 | 546.304 | 149.613 | 695.917 | 10.180 |
| Personnel in Overseas Services | 13.233 | 15.812 | 12 | 15.824 | 2.591 |
| Operating Expenses | 345.963 | 391.471 | 4.248 | 395.719 | 49.756 |
| Maintenance and Repairs | 60.633 | 76.465 | 2.651 | 79.115 | 18.482 |
| Personnel Training / Conferences | 15.162 | 20.011 | 2.699 | 22.709 | 7.547 |
| Consultancy Services / Research | 45.513 | 56.044 | 4.387 | 60.431 | 14.917 |
| Publications and Publicity | 10.843 | 15.132 | 1.131 | 16.262 | 5.419 |
| Defence and Policing Expenditure | 153.288 | 206.576 | (3.962) | 202.615 | 49.326 |
| Contingencies and Reserve | 0 | 72.000 | (26.351) | 45.649 | 45.649 |
| Expenses Related to Revenues | 269.140 | 269.891 | 2.747 | 272.638 | 3.498 |
| Local Transfers | 696.251 | 740.540 | 7.082 | 747.622 | 51.370 |
| Transfers Abroad | 217.753 | 242.559 | 5.555 | 248.114 | 30.361 |
| Subsidies | 100.338 | 101.793 | 7.064 | 108.857 | 8.520 |
| Social Transfers | 884.312 | 962.758 | 38.291 | 1.001.049 | 116.737 |
| Compensation and Cost in Action | 334.152 | 38.990 | 298.730 | 337.720 | 3.568 |
| Schemes Cofinanced by Community Funds | 43.689 | 122.592 | (10.983) | 111.609 | 67.920 |
| Programmes Fin. by For. Org. and/or Oth. Sour. | 1.253 | 4.674 | 20 | 4.694 | 3.440 |
| Servicing of Public Debt | 601.457 | 674.637 | 53.886 | 728.523 | 127.065 |
| Purchase of Land and Buildings | 77.496 | 78.100 | 882 | 78.982 | 1.485 |
| Purchase of Mobile and Stat. Machinery | 16.085 | 33.992 | 197 | 34.189 | 18.104 |
| Purchase of Equipment | 19.195 | 41.876 | (170) | 41.706 | 22.511 |
| Purchase of Other Assets | 598 | 629 | 20 | 649 | 52 |
| Erection, Exten. and Improv. of Buildings | 39.043 | 65.698 | 606 | 66.305 | 27.262 |
| Roads | 50.016 | 77.705 | 2.302 | 80.007 | 29.991 |
| Infrastructure Works | 25.230 | 33.980 | 242 | 34.222 | 8.992 |
| Construction Works | 34.278 | 44.588 | 4.951 | 49.539 | 15.261 |
| Other Works | 2.764 | 3.811 | (78) | 3.732 | 968 |
| Issue of Loans | 48.107 | 142.627 | 0 | 142.627 | 94.520 |
| Repayments of Foreign Loans | 1.474.491 | 1.475.786 | 0 | 1.475.786 | 1.295 |
| Repayments of Local Loans | 1.151.192 | 822.920 | 335.953 | 1.158.873 | 7.681 |
| Contribution to Sinking Funds | 2.873 | 2.874 | 0 | 2.874 | 1 |
| Purchase of Shares | 68.348 | 64.000 | 4.348 | 68.348 | 0 |
| TOTAL EXPENDITURE | 9.373.154 | 9.487.802 | 891.734 | 10.379.536 | 1.006.382 |